

АКАДЕМИЯ НАУК СССР
ВОСТОЧНАЯ КОМИССИЯ ГЕОГРАФИЧЕСКОГО ОБЩЕСТВА СССР

СТРАНЫ И НАРОДЫ ВОСТОКА

ГЕОГРАФИЯ, ЭТНОГРАФИЯ, ИСТОРИЯ

ВЫПУСК III

Под редакцией
А. В. Королева и И. В. Сахарова

ИЗДАТЕЛЬСТВО «НАУКА»
Москва 1964

А. Н. Зелинский

ДРЕВНИЕ ПУТИ ПАМИРА

Исследование, посвященное этой теме, может на первый взгляд показаться парадоксальным: речь идет о путях через район, который принято считать одним из самых труднодоступных в мире. Однако такое одностороннее представление о Памире обманчиво и рассеивается уже при внимательном изучении подробной географической карты этой горной страны, расположенной между истоками Аму-Дарьи, Инда и Гарима. Действительно, система плоскогорий Восточного Памира не представляет естественных преград для передвижения, хотя подступы к нему из близлежащих областей трудны и возможны лишь по определенным, издревле проторенным путям. Глубокие ущелья Западного Памира служат помехой для передвижения внутри этого района, но связь его с Восточным Памиром и соседними областями тем не менее легко осуществима. Поэтому не случайно то, что дорога через «Крышу Мира» на Запад была знакома китайцам уже в I в. до н. э., а столетие спустя путь через Памир на Восток становится известным и античному миру.

Маршруты через Памир пролегали главным образом в широтном направлении, чему способствовало строение основных хребтов Памирской горной системы. Существовали и меридиональные пути. Но они были ограничены на юге Восточным Гиндукушем, а на севере — Заалайским хребтом; маршруты через эти горы трудны из-за малого количества удобных перевалов. Кроме того, историческая обстановка в древности диктовала в первую очередь необходимость широтных связей, тех связей, благодаря которым на рубеже нашей эры пути с Востока и с Запада сомкнулись в районе Памира. Так был установлен Великий шелковый путь, существовавший столетиями и сыгравший не только экономическую, но и большую историко-культурную роль в развитии международных связей Евразийского континента.

На рубеже нашей эры на развалинах Греко-Бактрийского царства к западу от Памира возникает империя Великих Кушан, соперничавшая по блеску с ханьским Китаем и императорским Римом и пытавшаяся в эпоху Канишки (I в. н. э.) объединить силой оружия обширные земли от Индийского океана на юге до Аральского моря на севере. В это же время к востоку от Памира, вдоль южных отрогов Тянь-Шаня и северных склонов Куэнь-Луня, разъединенные песчаным морем пустыни Такла-Макан, расцвели на несколько веков своеобразной и неповторимой цивилизацией цепочки зеленых оазисов Гарима,

впитавших богатейшие культурные традиции Индии, Китая, Ирана и Средней Азии.

После распада кушанской империи (IV в. н. э.) и кратковременного господства на ее развалинах эфталитского царства (V в. н. э.) центры активных международных связей, существовавших в этом районе, ходом истории переносятся к северу и востоку от Памира в районы Средней и Центральной Азии. С появлением тюрков (середина VI в. н. э.), обеспечивших безопасность торгового пути через Джунгарские ворота, и постепенным запустением некогда цветущих оазисов Тарима, пути через Памир начинают терять свое былое значение. Этому в значительной степени способствует и вторжение арабов в районы Памира в середине VIII в. н. э. Однако на протяжении более чем полутора тысячелетия маршруты через Памир были одним из важнейших участков на линии Великого трансасиатского сухопутного пути между Востоком и Западом.

Изучение древних путей через Памир и окружающие его районы имеет свою историю. В настоящей статье мы лишь коротко остановимся на основных исследованиях, посвященных этому вопросу.

Из европейских исследователей нового времени исторический интерес к древним путям Памира и Припамирья впервые проявил К. Риттер¹, попытавшийся проследить эти маршруты на основании имевшихся в то время данных. Сведения Вуда², совершившего в 1837—1838 гг. путешествие из Бадахшана в Вахан, пролили первый свет на маршруты верховьев Пянджа. Первые серьезные исследования о древних путях через районы Памира принадлежат Г. Юлю. Остановившись на вопросе локализации известного маршрута Птолемея, он высказал предположение, что этот путь проходил в Каратегине³ (Северное Припамирье), но позже отказался от него в пользу Ваханского маршрута⁴. Последней точки зрения придерживался и Раулинсон в своем историко-географическом исследовании верховьев Аму-Дарьи⁵. В дальнейшем почти все исследователи древних связей этого района так или иначе останавливались на маршруте Птолемея, отождествляя его то с Каратегинским, то с Ваханским путем.

Специальную монографию посвятил Памиру Пакье⁶, использовавший все сведения об этом малодоступном районе, имевшиеся в тот период. Из русских исследователей полезную сводку сведений о верховьях Аму-Дарьи с описанием главных маршрутов составил И. Минаев⁷. Специальную работу древним маршрутам Памира посвятил Н. Северцев⁸, хорошо знавший этот район. В известной работе об этнических отношениях на Памире Н. Аристов также уделил внимание древним путям сообщения через Памир⁹. В начале XX в. проблема

¹ К. Риттер, *Восточный или Китайский Туркестан*, вып. I, СПб., 1869.

² J. Wood, *A personal narrative of a journey to the source of the river Oxus by the route of the Indus, Kabul and Badakhshan*, London, 1841.

³ H. Yule, *Cathay and the way thither*, t. I, London, 1866.

⁴ Г. Юль, *Очерк географии и истории верховьев Аму-Дарьи*, — *Известия Русского Географического общества*, 1873, т. VI, стр. 7.

⁵ H. Rawlinson, *Monograph on the Oxus*, — *Journal of the Royal geographical Society*, 1872, t. XLII.

⁶ J. Paquier, *Le Pamir, Etude de géographie physique et historique sur l'Asie Centrale*, Paris, 1876.

⁷ И. Минаев, *Сведения о странах по верховьям Аму-Дарьи*, СПб., 1879.

⁸ N. A. Severtzow, *Etudes de géographie historique sur les anciens itinéraires a travers le Pamir*, — *Bulletin de la Société de Géographie de Paris*, t. XI, 1890.

⁹ Н. А. Аристов, *Этнические отношения на Памире и в прилегающих странах по древним, преимущественно китайским историческим известиям*, — *Русский антропологический журнал*, 1900—1904.

древних связей через Памир была затронута в исследованиях А. Е. Снесарева¹⁰. Вскоре появились работы Маркварта¹¹ и Херрманна¹², в которых также рассматривается эта проблема. Древние маршруты районов Памира затронуты и в классических исследованиях А. Стейна¹³, выводы которого тем более ценны, что связаны с непосредственным знанием им этого горного района. В работе, посвященной специально древним путям Памира¹⁴, Стейн подвел итог целому этапу в изучении этой проблемы. Из новейших исследователей серьезное внимание проблеме древних связей Памира уделил А. М. Мандельштам¹⁵. Одной из последних важных работ по этой теме является исследование Ширатори¹⁶, посвященное разбору маршрута Птолемея. Автор локализует его в долине Вахана, что в основном расходится с точкой зрения, принятой большинством исследователей, в том числе и Стейном.

Однако, несмотря на сравнительно большое количество работ, связанных с изучением древних путей через Памир, некоторые вопросы еще ожидают своего разрешения. Не говоря уже о том, что до настоящего времени не установлено единого мнения относительно направления маршрута через районы Припамирья, описанного Птолемеем, достаточно много неясностей существует также и в определении направления и характеристике древних путей, связывавших Памир с окружающими его областями.

Выяснение с возможной точностью направления маршрутов в пределах Памира и Припамирья необходимо для изучения истории пограничных районов между древними культурами оазисов Тарима, Северной Индии, Восточного Ирана и Среднеазиатского Междуречья, для которых пути через Памир были жизненно важными артериями. Поэтому попытка проследить направление этих путей на основании имеющихся в настоящее время данных, в том числе и полученных автором настоящей статьи во время археологических экспедиций на Памир и исследования на месте его древних маршрутов, может представить известный историко-культурный интерес.

Древнейшие сведения о путях Китая на Запад относятся к I в. до н. э.¹⁷, о чем свидетельствует «История Ранней династии Хань» (правила в 202 г. до н. э.— 25 г. н. э.), в анналах которой читаем следующее: «Из Юй-мынь-гуань и Ян-гуань¹⁸ две дороги ведут в Западный край

¹⁰ А. Е. Снесарев, *Северо-Индийский театр*, ч. I, Ташкент, 1903; *Памиры в Средние Века и Великий памирский путь*, — «Известия Туркестанского отдела Русского Географического общества», 1907, т. VII.

¹¹ J. Marquart, *Eranšahr*, Berlin, 1901.

¹² A. Herrmann, *Die alten Seidenstrassen zwischen China und Syrien*, Berlin, 1910.

¹³ A. Stein, *Ancient Khotan*, vol. I, Oxford, 1907; *Serindia*, vol. I, London, 1921; *Innermost Asia*, vol. II, Oxford, 1928.

¹⁴ A. Stein, *On ancient tracks past the Pamirs*, — «Himalayan journal», vol. IV, 1932.

¹⁵ А. М. Мандельштам, *Материалы к историко-географическому обзору Памира и Припамирских областей*, 1957, где также приводится обширная библиография вопроса.

¹⁶ K. Shiratori, *On the Ts'ung-ling traffic route described by C. Ptolemaeus*, — «Memoirs of the Research Department of the Toyo Bunko», 1957, № 16.

¹⁷ Путешествие Чжан Цяня — китайского агента императора У-Ди, ставшего знаменитым путешественником и отправленного в 139 г. до н. э. с посольством к юечжам, открыло китайцам глаза на богатства Средней Азии, однако о конкретных путях на Запад тогда еще не имелось сведений. См. Н. Бичурин, *Собрание сведений о народах, обитавших в Средней Азии в древние времена*, т. II, М., 1950, стр. 147.

Вскоре после смерти Чжан Цяня (114 г. до н. э.) из Китая на Запад был отправлен первый караван (см.: С. В. Киселев, *Из древней истории Срединной Азии*, — «Доклады и сообщения исторического факультета МГУ», вып. 9, 1950, стр. 18).

¹⁸ Юй-мынь-гуань и Ян-гуань — древние крепости в провинции Ганьсу около Дуньхуана.

(Восточный Туркестан): одна, пролегая через Шаньшань по северную сторону Южных гор, идет по направлению реки на запад от Яркяна и называется южною дорогою. Южная дорога, по переходе через Луковые горы (Памиро-Алай)¹⁹ на запад, ведет в Большой Юечжы (Бактрия) и Аньси (Парфия). Другая, простираясь от местопребывания западного чешиского владетеля подле Северных гор (Тянь-Шань), по реке идет на запад до Кашгара и называется северною дорогою. Северная дорога, по переходе через Луковые горы на запад, ведет в Давань (Фергана), Кангюй²⁰, Яньцай²¹ и Яньци²²»²³.

В целом интересующий нас маршрут выглядел так: из столицы древнего Китая, Чаньяня (современный Сиань), дорога шла в северо-западном направлении вдоль Великой китайской стены к Дуньхуану. Затем она разветвлялась на северную и южную. Северная ветвь шла по линии северных оазисов Тарима вдоль южных склонов Тянь-Шаня на Кашгар. Южная ветвь проходила вдоль северных склонов Алтынтага и Куэнь-Луня и через линию южных оазисов шла в Яркенд²⁴.

Итак, оба маршрута ханьского времени ведут в Восточное Припамирье: северный — к Кашгару перед подъемом к северо-восточной окраине Памира, а южный — к Яркенду, расположенному перед подъемом к его юго-восточной границе. Существование этих двух направлений отмечал еще В. В. Григорьев, ссылаясь на Птолея, говорившего о двух подъемах в страну Комедов (Памирская высь) с востока: «северный — близ истоков Яксарта (Сыр-Дарья) и южный — у северной подошвы гор, отделяющих землю Саков от Индии по сю-сторону Ганга»²⁵. Отождествление маршрутов «Истории Ранней династии Хань»

¹⁹ Н. В. Кюннер отождествляет «Луковые горы» с Памиром. См. Н. Бичурин, *Собрание сведений...*, т. III, прим. к карте 1. Но поскольку Северная дорога из Кашгара в Фергану тоже пересекает «Луковые горы», то к ним следует отнести и Алайский хребет.

²⁰ В. В. Бартольд искал Кангюй на среднем течении Сыр-Дарьи. См. В. В. Бартольд, *История культурной жизни Туркестана*, Л., 1927, стр. 5; С. П. Толстов полагал, что ядром Кангюя был Хорезм. См.: С. П. Толстов, *Древний Хорезм*, М., 1948, стр. 20—25; *По следам древнехорезмийской цивилизации*, М.—Л., 1948; стр. 145; Л. Н. Гумилев показал, что Кангюй находился в холмистой степи Восточного Казахстана между оз. Балхаш и Иртышом. См. Л. Н. Гумилев, *Таласская битва 36 г. до н. э.*, — «Исследования по истории и культуре народов Востока», М.—Л., 1960, стр. 162.

²¹ Яньцай — кочевое владение на северо-восточных берегах Каспийского моря.

²² Яньци — владение Харашар. См. Н. Бичурин, *Собрание сведений...*, т. II, стр. 220. Харашар стоит у Бичурина после «Луковых гор», вероятно по ошибке.

²³ Цяньхяньшу, гл. 95 (Н. Бичурин, *Собрание сведений...*, т. II, стр. 170). По этим путям шелк широкой струей тек в Римскую империю, имевшую в то время ежегодный дефицит в 20 миллионов сестерций, выплачиваемых не китайцам, а посредникам в этой торговле — согдийцам и парфянам. См. А. С. Васильев, *Культурные и торговые связи Ханьского Китая с народами Центральной и Средней Азии*, — «Вестник истории мировой культуры», 1958, № 5, стр. 48.

²⁴ На южном пути в районе оазиса Гума и Яркенда имелось ответвление к югу через Каракорумский хребет и одноименный перевал Каракорум (5575 м) в Лех на верховья Инда. Из русских исследователей этот сложный маршрут был впервые пройден с вьюком В. Ф. Новицким в 1898 г. на пути из Пенджаба в Среднюю Азию. См. В. Ф. Новицкий, *Из Индии в Фергану*, СПб., 1903. Именно этим маршрутом прошла в 1925 г. знаменитая Центрально-Азиатская экспедиция академика Н. К. Рериха на пути из Ладакха в Хотан. Однако об использовании его в ханьское время (202 г. до н. э. — 221 г. н. э.) у нас не сохранилось никаких сведений. См.: Н. К. Рерих, *Сердце Азии*, Нью-Йорк, 1929, стр. 28; Ю. Н. Рерих, *Экспедиция академика Н. К. Рериха в Центральную Азию (1925—1928)*, — «Вопросы географии», 1960, сб. 50, стр. 257; N. Roerich, *Altai-Himalaya*, New York, 1928, pp. 139—140; G. Roerich, *Trails to Inmost Asia*, London, 1931, p. 44, где дается красочное описание этого высочайшего горного перевала на караванном пути из Индии в Хотан.

²⁵ В. В. Григорьев, *Восточный или Китайский Туркестан*, СПб., 1873, стр. 63 и карта, составленная автором согласно данным Птолемеевой «Географии». Отождествление страны Комедов Птолея с «Памирской высью», т. е. с Памиром, убедительно

с данными Птолемея, отмеченное Григорьевым, вносит ясность в направление двух основных древних маршрутов из Китая, приводящих к Памиру.

Ферганский путь. По сведениям «Истории Ранней династии Хань», северный вариант древнего пути шел из Кашгара через «Луковые горы» в Фергану. Этот путь можно локализовать с достаточной точностью, так как он совпадает с путем из Кашгара в Фергану, который существует и теперь. От Кашгара дорога поднимается постепенно к юго-западу по Кашгар-Дарье (Кызылсу) до Иркештама. От Иркештама она идет к перевалу Тау-Мурун (3536 м), который служит здесь водоразделом между бассейном Аму-Дарьи и Тарима. Этот постепенный подъем к перевалу Тау-Мурун следует, по-видимому, отождествить с северным подъемом в страну Комедов, отмеченным Птолемеем. Между Иркештамом и перевалом Тау-Мурун дорога поворачивает по долине р. Коксу и через перевал Терек-Даван (4135 м) в Алайском хребте идет в долину р. Гульчи к Суфи-Кургану, а оттуда по Гульче через перевал Чигирчик (2406 м) в Ферганскую долину. Этот путь из Кашгара в Фергану не единственный, но наиболее короткий²⁶.

По-видимому, данные о начале его функционирования надо отнести к 105 г. до н. э., когда из Китая в Аньси (Парфия) было направлено посольство, которое, возвращаясь в Китай, судя по местоположению примкнувших к нему посольств, прошло через Фергану²⁷.

Упоминание о пути из Кашгара в Фергану кроме «Исторических записок» Сыма Цяня и «Истории Ранней династии Хань» имеется в «Истории Поздней династии Хань» (25—221 гг. н. э.)²⁸. Этот же маршрут повторяется в «Вэй люе», где говорится о событиях эпохи троецарствия (221—265 гг. н. э.)²⁹. Ферганский маршрут пользовался известностью и в VII—VIII вв.

Не подлежит сомнению, что Северный путь из Кашгара в Фергану, проходивший через северо-восточную окраину Памира, т. е. Ферганский путь, являлся древней и стратегически важной артерией между Китаем и Средней Азией.

Прежде чем перейти к описанию Южного пути, проходившего через Памир, следует коротко остановиться на роли и значении пути по Каратегину и долине Алая.

Дорога по Каратегину и маршрут Птолемея. Этот путь также начинался от Кашгара и до поворота на перевал Терек-Даван совпадал с описанным выше Ферганским маршрутом. От указанного места он поднимался к перевалу Тау-Мурун, спускаясь в Алайскую долину. Пройдя долину Алая и Каратегина, дорога отклонялась

показано В. В. Григорьевым. Следует отметить, что истоки Яксарта (Сыр-Дарья) на карте Птолемея ошибочно повернуты не к Тянь-Шаню, а к Памиру, а под горами, отделяющими землю Саков от Индии, следует подразумевать Гималаи (Эмод Птолемея), что также впервые было отмечено В. В. Григорьевым.

²⁶ Перевал Терек-Даван открыт для вьючного движения большую часть года. Возможен и более длинный маршрут из Кашгара в Фергану через перевал Талдык (3650 м). См. П. Г. Корнилов, *Кашгария*, Ташкент, 1903, стр. 345—346.

²⁷ Н. Бичурин, *Собрание сведений...*, т. II, стр. 160. Вероятно, используя этот путь, китайцы приняли свое первое вторжение в Среднюю Азию (два похода в Фергану в 104 и 101 гг. до н. э.). Однако закрепить за собой Северный путь они тогда не смогли и были сразу же оттеснены хуннами. См. Л. Гумилев, *Хунну*, М., 1960, стр. 127—132.

²⁸ Н. Бичурин, *Собрание сведений...*, т. II, стр. 221.

²⁹ E. Chavannes, *Les pays d'occident d'après le Wei-Lio*, T'oung Pao, 1905, t. VII, p. 53.

к Файзабаду, а затем, следуя между Кафирниганом и Сурхандарьей, пересекала Аму-Дарью в районе Термеза и достигала Балха³⁰.

В древних китайских источниках сведений об этом пути нет. Единственным автором, с именем которого принято связывать древнейшие известия о данном маршруте, является уже упомянутый Клавдий Птолемей, который в первой книге «Географии» дает описание пути в страну серов³¹ начиная от переправы через Евфрат³². В основу своего труда Птолемей положил не дошедшее до нас исследование Марина из Тира (начало II в. н. э.), который при описании этого маршрута пользовался сведениями из дорожника сирийского купца Маеса Тициана³³ (агенты этого купца совершили в I в. н. э. путешествие в страну серов).

Маршрут Птолемея шел от переправы через Евфрат до Балха, затем от Балха до Каменной башни и от нее до столицы серов³⁴. Интересующий нас участок маршрута Птолемей описывает следующим образом: от Балха дорога поворачивает на север, до подъема в горную страну Комедов (*Vallis Comedagum*), затем, пройдя эти горы, она поворачивает к югу — до ущелья, выходящего на равнину; северо-западная часть горных районов, по которым поднимается дорога, находится (по Марину) на параллели Византии, юго-восточная часть пути — на параллели Геллеспонта (Дарданеллы). Затем дорога идет на север к Каменной башне (*Turris lapidea*), откуда горы тянутся к востоку, соединяясь с Имаем³⁵. В другом отрывке Птолемей упоминает пункт *Horimeterion* у горы Имаус, откуда купцы направляются к серам³⁶. Долина Комедов и Каменная башня еще раньше фигурируют у Плиния, но вместо *Horimeterion* последний упоминает пункт *Statio Mercatorum*, тождественный *Horimeterion* Птолемея и означающий древнюю торговую станцию, откуда путешественники направлялись к серам³⁷.

Таким образом, маршрут Птолемея из Балха в столицу серов проходил через горную страну Комедов, Каменную башню и «торговую станцию». Локализация последних трех пунктов, находящихся в пределах Памира и Припамирья, служила темой для многих исследователей³⁸.

Первую попытку локализовать маршрут Птолемея не в Фергане³⁹, а в Припамирье предпринял Юль, высказав предположение, что под страной Комедов следует подразумевать Каратегин⁴⁰. Но уже в сле-

³⁰ Подробное описание этого маршрута сделано А. Н. Северцевым. См. N. A. Severtzow, *Études de géographie historique...* p. 424.

³¹ Серы — поставщики шелка-серикума в Парфию и Римскую империю, населявшие бассейн Тарима.

³² Птолемей, *География*, 1, 12. См.: G. Coedès, *Textes d'auteurs grec et latins relatifs à l'Exterme-Orient depuis le IV^e siècle av. J. C. Jusque au XIV^e siècle*, Paris, 1910, pp. 33—34.

³³ О предполагаемой дате путешествия см.: M. Cary, *Maës qui et Titianus*, — «The classical quarterly», New series, vol. VI, 1956, № 3—4, pp. 130—134.

³⁴ Херрманн помещает столицу серов — *Sera Metropolis* Птолемея у современного города Ланьчжоу в провинции Ганьсу к юго-востоку от Даньхуана. См. карту в кн.: A. Hergmann, *Die alten Seidenstrassen zwischen China und Syrien*.

³⁵ Птолемей, *География*, 1, 12. См. G. Coedès, *Textes d'auteurs grec et latins...*, p. 33, см. также: «Древние авторы о Средней Азии (VI в. до н. э. — III в. н. э.)», Хрестоматия, Ташкент, 1940, стр. 139. В данном случае под Имаем следует понимать в первую очередь меридиональные Сарыкольский и Кашгарский хребты, отделяющие Памир от Восточного Туркестана. См. A. Stein, *Innermost Asia*, vol. II, pp. 849—850.

³⁶ G. Coedès, *Textes d'auteurs grec et latins...*, pp. 44—45.

³⁷ См. K. Shiratori, *On the Ts'ung-ling traffic route...*, p. 3.

³⁸ Историографию этого вопроса см.: А. М. Мандельштам, *Материалы к историко-географическому обзору Памира...* 1956, стр. 38—43.

³⁹ О неудачной попытке локализовать маршрут Птолемея в Фергане см. там же, стр. 39—40.

⁴⁰ H. Yule, *Cathay...*, t. I, p. 149.

дующей работе Юль отождествляет страну Комедов с районом Дарваза и Рушана, а Каменную башню ищет у Лянгара в верховьях Вахана⁴¹. Этой же точки зрения придерживался Раулинсон, который отождествлял Каменную башню Птолемея с Ташкурганом в долине Сарыкола⁴².

В исследовании о Памире Пакье также помещал ущелье Комедов в верховьях Аму-Дарьи. Каменную башню — на территории Восточного Памира, а «торговую станцию» — в районе Ташкургана⁴³. Иная точка зрения была высказана Рихтгофеном, который, разбивая старое положение Юля, считал страну Комедов соответствующей Каратегину и Дарвазу, Каменную башню помещал в западной части Алайской долины, а «торговую станцию» — в районе Иркештама⁴⁴. Эта точка зрения была принята Томашеком, только Каменную башню он отнес к Улугчату, восточнее Иркештама, а «торговую станцию» — к Кашгару⁴⁵. Каратегинскую теорию поддержал выдающийся русский исследователь Центральной Азии Н. А. Северцев, локализовавший маршрут Птолемея по долине Алая, Каратегина и через Файзабад и Гиссар по Сурхандарье до Окса. Каменную башню Н. Северцев помещает в районе Иркештама, а «торговую станцию» — в Кашгаре⁴⁶. Эту точку зрения целиком разделял Гренар, однако он говорил также и о существовании другого древнего пути из Балха в Кашгар — через Вахан, а страну Комедов относил ко всему Западному Памиру⁴⁷. Сторонниками каратегинского варианта маршрута Птолемея (хотя и с некоторыми локальными различиями) были Маркварт⁴⁸ и Херрманн. При этом Херрманн, точно следуя описанию Птолемея, построил свой маршрут без учета реальной проходимости местности⁴⁹. Каратегинский вариант был принят Стейном, знакомым лично с рассматриваемой территорией. Следуя за Рихтгофеном, Стейн отождествляет Каменную башню с Дарут-Курганом, а «торговую станцию» помещает у Иркештама⁵⁰.

В. В. Бартольд также полагал, что маршрут Птолемея проходил через Каратегин, но страну Комедов он помещал на Вахше, ниже Каратегина⁵¹. Э. Шаванн, специально не занимаясь локализацией птолемеевского маршрута, полагал, что страна Комедов Птолемея соответствует долине Алая и Каратегина, и отождествлял ее с Цзюймито Сюань Цзана и Кумедом средневековых арабских географов⁵². Этой же точки зрения придерживался А. Н. Бернштам⁵³. А. М. Мандельштам считает, что локализация маршрута Птолемея через Каратегин и Алай являет-

⁴¹ Г. Юль, *Очерк географии и истории верховьев Аму-Дарьи*, стр. 7.

⁴² H. Rawlinson, *Monograph on the Oxus*, p. 507.

⁴³ J. Paquier, *Le Pamir...*, p. 26.

⁴⁴ F. Richthofen, *China*, Bd I, Berlin, 1877, S. 496—500.

⁴⁵ W. Tomaschek, *Kritik der ältesten Nachrichten über den Skythischen Norden Sitzungsberichte der Akademie der Wissenschaften in Wien*, Bd 116, Wien, 1888, S. 737.

⁴⁶ N. A. Severtzow, *Etudes de géographie historique...*, p. 438.

⁴⁷ F. Grenard, *Le Turkestan et le Tibet, Mission scientifique dans la Haute Asie*, t. II, Paris, 1898, p. 18.

⁴⁸ J. Marquart, *Wehrot und Arang*, Leiden, 1938, S. 55—65.

⁴⁹ A. Herrmann, *Das Land der Seide und Tibet im Lichte der Antike*, Leipzig, 1938, S. 104.

⁵⁰ A. Stein, *Innermost Asia*, v. II, p. 849. Действительно, такая контролирующая станция могла существовать у Иркештама, независимо от локализации рассматриваемого пути.

⁵¹ В. В. Бартольд, *История культурной жизни Туркестана*, стр. 14.

⁵² E. Chavannes, *Documents sur les Tou-kiue (Tures) occidentaux*, СПб., 1903, p. 279.

⁵³ А. Н. Бернштам, *Историко-археологические очерки Центрального Тянь-Шаня и Памиро-Алая*, — «Материалы и исследования по археологии СССР», № 26, М., стр. 152, стр. 190.

ся наиболее обоснованной⁵⁴. Из последних работ, посвященных этому маршруту, заслуживает внимания работа Ширатори. Последний приходит к выводу, что маршрут Птолемея проходил по долине Вахана в Ташкурган⁵⁵.

Насколько правильны приведенные точки зрения в отношении локализации маршрута Птолемея, сказать трудно. Долготы и широты Птолемея весьма затруднительно привести в соответствие с действительными долготами и широтами упоминаемых им пунктов⁵⁶, а указанные им направления также допускают различные толкования. Одно несомненно — маршрут Птолемея из Балха в Кашгарию проходил через горную страну Комедов, под которой следует иметь в виду прежде всего Памир с непосредственно прилегающими к нему соседними горными районами⁵⁷. Надежным критерием для определения маршрута может быть только реальная проходимость немногочисленных меридиональных путей Памира и Припамирья для торговых караванов. Поскольку большинство исследователей является сторонниками каратегинского варианта, то на пути по Каратегину надо коротко остановиться, так как его проходимость до сих пор не подвергалась сомнению. При этом необходимо учесть, что руководствоваться следует не теперешним состоянием дорог Каратегина, а тем, каким оно могло быть в древности. Известным критерием для такого определения может служить состояние пути по Каратегину около ста лет назад. Каратегин был впервые пройден экспедицией В. Ф. Ошанина в 1878 г. В целом ряде мест автор описывает трудные броды (например, через реки Оби-кабуд и Оби-занку), всякие балконы (овринги) между устьем Оби Гарма и Али Галабаном, малое количество подножного корма и другие препятствия. Давая свое заключение о Каратегинском пути, В. Ф. Ошанин пишет: «Из всего вышеуказанного не следует, впрочем, заключать, что Каратегин может представить удобный путь для сколько-нибудь значительного военного отряда, или даже для большого каравана. В таких случаях было бы трудно достать потребное количество фуража. Подножный корм встречается далеко не везде, особенно его мало в среднем Каратегине между ущельями Сор-буха и Обикабуда. Количество высеваемой люцерны очень невелико и его только что достаточно для местных жителей... Поэтому, хотя через Каратегин и проходит ближайшая дорога из Гиссарской долины в Кашгар, но ее едва ли будут использовать большие караваны, если торговля между этими местностями когда-нибудь сделается значительной»⁵⁸.

Подобная характеристика трудного Каратегинского маршрута приводится и Л. Ф. Костенко в описании Туркестанского края⁵⁹. Один из свидетелей состояния пути по Каратегину в то время, Н. Юхновский, пишет, что в связи с проездом двух русских полковников летом 1896 г. по Каратегину «для изобретения временных тропинок трудились заблаговременно десятки сотен народа», однако «самые услужливые и заботливые власти Бухары не в состоянии ничего поделать против

⁵⁴ А. М. Мандельштам, *Материалы к историко-географическому обзору Памира...*, стр. 43.

⁵⁵ K. Shiratori, *On the Ts'ung-ling traic route...*, p. 12. Рецензию на эту работу А. М. Мандельштама см.: «Проблемы востоковедения», 1959, № 2, стр. 233—234, где автор подверг критике основные положения Ширатори, с чем не может согласиться автор настоящей статьи.

⁵⁶ Такая попытка, первоначально предпринятая Марквартом, оказалась неудачной. См. J. Marquart, *Eranšahr*, S. 154—155.

⁵⁷ Это было убедительно показано еще В. В. Григорьевым.

⁵⁸ В. Ф. Ошанин, *Каратегин и Дарваз*, СПб., 1881, стр. 31.

⁵⁹ Л. Ф. Костенко, *Туркестанский край*, т. II, СПб., 1880, стр. 197—201.

ЦУНЛИН Древние названия горных хребтов
НАНЬДУ " " областей
КУШАНЫ " " племен и народов

==== Главные пути
 — Второстепенные пути

✱ Крепости домусульманские ✕ Перевалы
 □ Крепости недатированные ▲ Вершины гор
 ○ Ледники

ОСНОВНЫЕ ДРЕВНИЕ ПУТИ Памира и ПРИПАМИРЬЯ
 в Кушанскую эпоху
 (I-IV вв. н.э.)

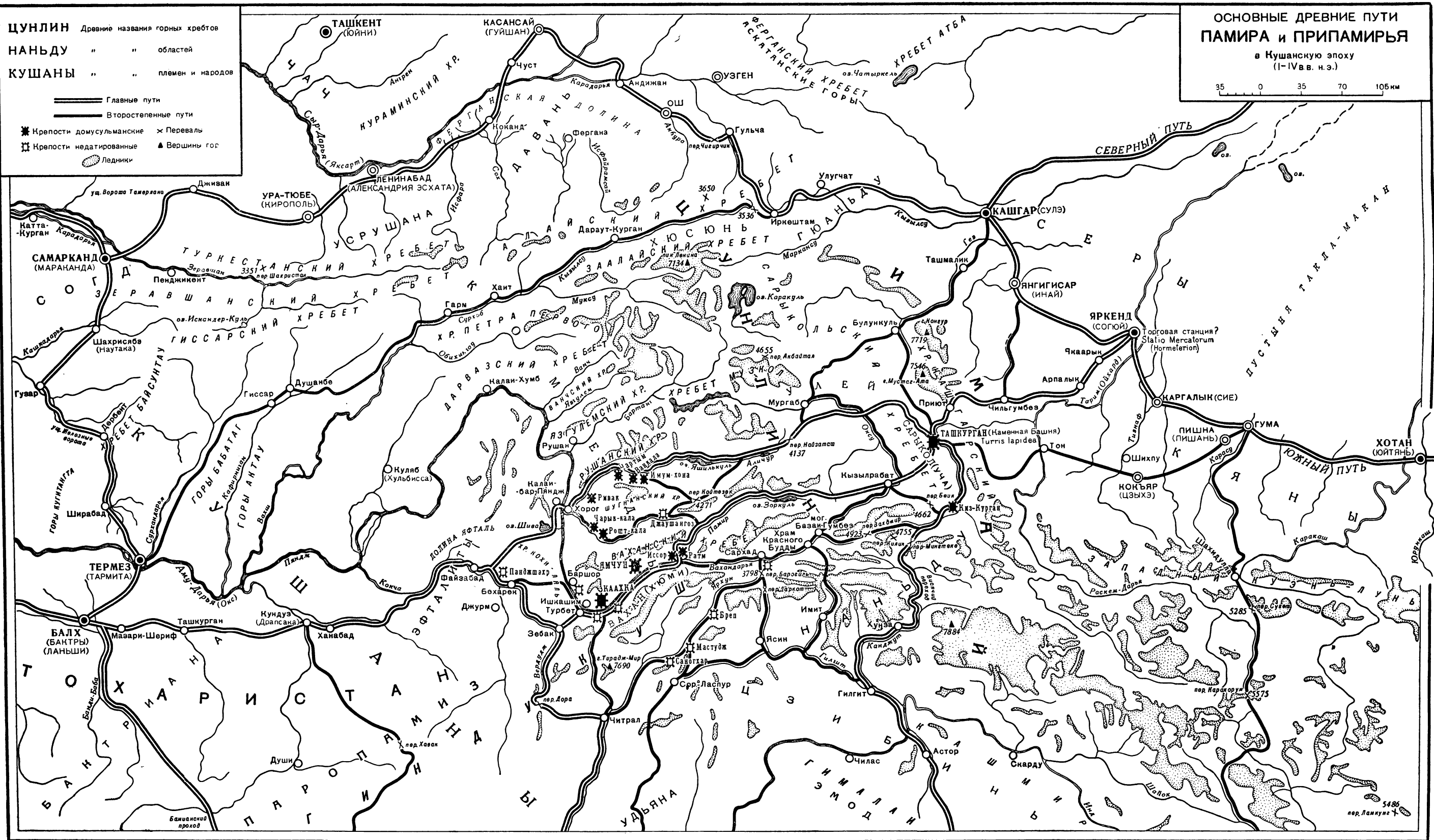
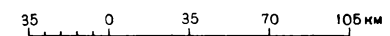


Рис.1. ОСНОВНЫЕ ДРЕВНИЕ ПУТИ ПАМИРА И ПРИПАМИРЬЯ

атмосферических и природных явлений и... устранить опасности во время проезда по осыпям, подъемам, карнизам и балконам вряд ли кто, кроме бога, в состоянии»⁶⁰. Из современных исследователей отрицательного мнения о Каратегине как об основном древнем торговом пути из Балха в Кашгар из-за его трудности и необеспеченности подножным кормом придерживается А. В. Станишевский (Азиз Ниалло)⁶¹.

Итак, с точки зрения реальной проходимости пути Каратегин не может считаться удобным.

Есть еще и другое обстоятельство, говорящее не в пользу Каратегина. Дело в том, что на пути через Алай и Каратегин не встречается никаких сколько-нибудь значительных древних поселений домусульманской эпохи, которые могли бы служить караван-сараями⁶². Кроме того, дорога по Алаю и Каратегину всегда находилась под угрозой и в любую минуту могла быть перерезанной даже немногочисленными местными силами со стороны перевалов, ведущих в Ферганскую долину. Надо полагать, что не в интересах ферганцев было пропускать караваны из Кашгара через Каратегин, минуя Фергану, и не в интересах караванщиков было блуждать по трудным тропам и бродам Каратегина, избегая эту богатую долину и подвергаясь риску нападения.

Все изложенное выше позволяет поставить под сомнение Каратегинский путь, как один из важнейших маршрутов, связывавших Китай и Восточный Туркестан со странами, лежащими за водоразделом Памира. Не случайно китайские источники не оставили об этом пути почти никаких сведений⁶³. Однако поскольку реальная проходимость Каратегина никогда не ставилась под сомнение сторонниками этого варианта пути Птолемея, то их главным аргументом в защиту такого маршрута было отождествление страны Комедов, через которую проходил маршрут Птолемея, с районом Дарваза и Каратегина.

Это отождествление, как мы уже отмечали, базировалось на том, что античный «Комед» Птолемея тождествен средневековому «Кумеду» китайских и арабских источников (т. е. району Дарваза и Каратегина).

Противником этой наиболее распространенной точки зрения и защитником Ваханского пути в противовес каратегинскому варианту выступил в последнее время Ширатори. Он доказывает, что в ханское время существовала только одна область с наименованием Комед и что эта область находилась в восточной части Вахана. «Изучение китайских источников,— пишет Ширатори,— показывает, что наименование восточной части Вахана — Комед — восходит к династии Хань, в то время как теперешний Кумед Дарваза в китайских источниках фигурирует только с Танской династии»⁶⁴. Ширатори также убедительно доказывает существование в танское время двух Комедов в Дарвазе

⁶⁰ Н. Юхновский, *Изборник разведчика*, т. VII, 1897, стр. 78 (цит. по: Н. А. Аристов, *Этнические отношения на Памире и в прилегающих странах по древним, преимущественно китайским историческим известиям*, — «Русский антропологический журнал», 1900, № 3, стр. 13). Отрицательного мнения об использовании Каратегинского пути в древности для торговли придерживался И. В. Мушкетов. См. И. В. Мушкетов, *Туркестан*, Пг., 1915, стр. 60.

⁶¹ Своими сведениями о Каратегине А. В. Станишевский любезно поделился с автором настоящей статьи.

⁶² Небольшое кушанское селище у Дараут-Кургана, в западной оконечности Алайской долины, исследованное А. Н. Бернштамом, остается пока единственным памятником такого рода. См. А. Н. Бернштам, *Историко-археологические очерки...*, стр. 193—198.

⁶³ Единственным китайским паломником, побывавшим в Каратегине на пути из Тохаристана в Шугнан в 786 г., был У Гун. См. A Stein, *Innermost Asia*, vol. II, p. 894.

⁶⁴ K. Shiratori, *On the Ts'ung-ling traic route...*, p. 19.

и Вахане⁶⁵. Если учесть, что маршрут Птолемея относится не к танскому, а к ханьскому времени, то доказательство Ширатори в пользу Ваханского пути звучит убедительно. Но естественно предположить при этом, что долина Вахана занимала лишь часть обширной горной страны Комедов Птолемея, под которой следует прежде всего иметь в виду Западный Памир. В этом случае более правильным будет искать маршрут Птолемея не в Вахане, а в Шугнанае, поскольку это потребует меньших искажений при наложении направлений Птолемея на реальную географическую карту. Если принять Шугнанский путь как путь Птолемея, локализация Ширатори Каменной башни в районе Ташкуртана не может вызывать возражений. Что же касается локализации «торговой станции», то ее скорее следует искать не в районе Ташкуртана, как полагает Ширатори⁶⁶, а в районе Яркенда или Каргалыка, так как это более соответствует направлениям Птолемея. Однако этот частный вопрос требует специального разбора⁶⁷.

Шугнанский путь. По сведениям «Истории Ранней династии Хань», Южная дорога из Китая на Запад после Яркенда пересекала «Луковые горы», ведя в Бактрию и Парфию⁶⁸. Весьма интересно проследить этот участок пути, проходивший в пределах Памира, тем более что историко-географические свидетельства позволяют локализовать его с достаточной точностью. Не вызывает сомнений и то, что путь из Яркенда через Памир на запад не мог миновать Ташкуртана в долине Сарыкола — древнего узла торговых путей, пересекавших Восточное Припамирье. «Небольшая и лишенная ресурсов долина Сарыкола, — писал А. Стейн, — имеет значение главным образом благодаря преимуществу своего положения, связанного с дорогами, которые с древних времен соединяли долины Верхнего Окса с оазисами к югу от Туркестанской пустыни (пустыня Такла-Макан. — А. З.) и оттуда с Китаем»⁶⁹. Все немногочисленные пути, идущие вверх по Пянджу на запад и вниз по Пянджу на восток, пересекают водораздел Сарыкола и соединяются с Ташкуртаном. Дороги, связывающие Ташкуртан с Яркендом и Кашгаром, шли по ряду высоких перевалов, трудных ущелий и тяжелых бродов, но были проходимы для вьючного движения⁷⁰. Из-за непроходимости направления по Яркенд-Дарье самая употребительная дорога из Яркенда в Ташкуртан проходила севернее Яркенд-Дарьи⁷¹.

⁶⁵ Ibid., p. 16.

⁶⁶ Ibid., p. 30.

⁶⁷ Точку зрения Ширатори разделял такой авторитет в области истории и культуры Центральной Азии, как профессор Ю. Н. Рерих, с которым автор статьи имел честь неоднократно обсуждать этот вопрос.

⁶⁸ Н. Бичурин, *Собрание сведений...*, т. II, стр. 170.

⁶⁹ A. Stein, *Ancient Khotan*, vol. I, p. 23.

⁷⁰ В настоящее время Ташкуртан связан с Яркендом и Кашгаром шоссейной дорогой. См. А. М. Рябчиков, *Природа Индии*, М., 1950, стр. 71.

⁷¹ Дорога ведет от Ташкуртана через ущелье Шинди, Чильгумбез, долину р. Чарлына, перевалы Кара-Даван и Кызыл-Даван, урочище Арпалык и селение Якаарык. См. Н. А. Аристов, *Этнические отношения на Памире...*, стр. 19.

Указанным маршрутом прошел из Ташкуртана в Яркенд в 1603 г. путешественник-иезуит Бенедикт Гоес, посланный с миссионерскими целями в Китай. См. Н. Yule. *Cathay...*, vol. II, p. 562. От Чильгумбеца ответвляется дорога, идущая на Кашгар через селение Янгийссар. Этим маршрутом прошел в 642 г. паломник Сюань Цзан на своем пути из Ташкуртана в Кашгар. Другая, более длинная, но более удобная дорога из Ташкуртана в Кашгар идет по долине Тагармы и по ущелью р. Гез. См. Н. А. Аристов, *Этнические отношения на Памире...*, стр. 18. Этим путем прошел около 1274 г. в Кашгар Марко Поло. Трудный юго-восточный путь из Ташкуртана в Яркенд через долину Вача, перевал Кандахор (Кандар-Даван), селение Тон, Кошараб и Якаарык известен по маршруту Свена Гедина. См. Свен Гедин, *В сердце Азии. Памир. Тибет. Восточный Туркестан*, т. II, СПб., 1899, стр. 25—38.

Что касается прямого сообщения Сарыкола с Хотаном, то, вероятно, эта связь проходила главным образом через Каргалык и Кокъяр⁷².

Можно прийти к заключению, что главные древние маршруты от верховьев Тарима к верховьям Инда и древнего Окса проходили через Ташкуртан. Подчеркивая важность этого района, Ширатори даже полагает, что «Ташкуртан как стратегический пункт Южной дороги был хорошо известным районом со времен Геродота»⁷³.

Теперь рассмотрим, как проходили в пределах Памира пути из Ташкуртана в Балх. Остановимся на том из них, который мог проходить непосредственно через Центральный Памир⁷⁴, связывая Ташкуртан с Балхом самым прямым маршрутом.

Первым исследователем Памира, указавшим на существование такого пути, был французский исследователь Пакье, отождествивший этот маршрут с путем Птолемея⁷⁵. Эту же мысль, хотя и недостаточно четко, высказывал еще Риттер, отмечавший, что кратчайший путь между Бадахшаном и Яркендом идет не обходом по северному верховью Аму-Дарья — р. Болор (Памир) через Вахан, а прямо, через самые пустынные горы в Бадахшан⁷⁶. Впоследствии эта мысль никем из исследователей Памира не была развита, и только современный писатель, путешественник и исследователь Припамирья А. В. Станишевский писал о существовании древнего торгового маршрута через Памир по линии Мургаб — Аличур — Гунт — оз. Шива⁷⁷.

Вообще ландшафт Восточного Памира с его системой плоскогорий, лежащих на огромной абсолютной высоте (до 4 тыс. м над уровнем моря), и сравнительно невысоких хребтов, с его широкими и пологими речными долинами, связанными между собой удобными перевалами, не может представлять препятствие не только для вьючного, но даже и автомобильного движения. Что же касается вьючного движения, то Восточный Памир имеет свои неоспоримые преимущества, связанные с обилием великолепных горных пастбищ. Об этих пастбищах писал еще в XIII в. Марко Поло: «Лучшие в свете пастбища тут; самая худая скотина разжиреет здесь в 10 дней»⁷⁸. Естественно, что особенности восточнопамирских пастбищ должны были с давних пор привлекать к себе караваны, идущие из Бактрии в Кашгарию и обратно.

Через долину Сарыкола Ташкуртан связан с верховьями р. Аксу множеством удобных перевалов. В свою очередь широкая долина этой реки через впадину Мургаба и соседние долины связана с долиной Аличура. Надо полагать, что район Кызылраба в верховьях Аксу с давних пор служил пунктом, где сходились и расходились пути из Вахана, Сарыкола и Восточного Памира. Путь из долины Аличура вел мимо оз. Яшилькуль к верховьям Гунта, т. е. к Шугнану. На этом отрезке

⁷² Самая прямая дорога от Каргалыка к Ташкуртану идет вверх по р. Тизнаф через селение Шихлу по направлению к р. Раскем-Дарья и, пересекая последнюю у селения Тон, проходит к Ташкуртану маршрутом Свена Гедина. Стейн предполагает, что этим путем прошел около 400 г. н. э. из Хотана в Северную Индию китайский паломник Фа Сянь, а в 319 г. Сон Юн. См. А. Stein, *Ancient Khotan*, vol. 1, p. 29.

⁷³ K. Shiratori, *On the Tr'ung-ling traic route...*, p. 27. Ширатори также отождествляет Ташкуртан с областью Касия Птолемея, расположенной к востоку от Имая.

⁷⁴ Центральный Памир — район, который принято называть Восточным Памиром. См. О. Е. Агаханянц, *О природных границах Памира*, — «Известия Всесоюзного Географического общества», 1961, № 5, стр. 415, где автор дает четкие определения природным границам Памира.

⁷⁵ J. Raquier, *Le Pamir...*, p. 24.

⁷⁶ К. Риттер, *Восточный или Китайский Туркестан*, вып. I стр. 247.

⁷⁷ Азиз-Ниалло (А. В. Станишевский), *По горным тропам, Памирские путевые заметки*, Ташкент, 1933, стр. 115.

⁷⁸ Книга Марко Поло, М., 1955, стр. 76.

он, по-видимому, не совпадал с современным автомобильным путем из Хорога в Мургаб через перевал Кой-Тезек, который делает большой крюк по притоку Гунта — р. Тогусбулак. Древний маршрут из долины Аличура в долину Гунта был, очевидно, значительно короче современного и, хотя представлял большие трудности, был вполне проходим для вьючного движения. Это обстоятельство заметил еще Стейн, отмечавший, что в зимние месяцы используется Яшилкульская дорога, которая частично идет по льду озера⁷⁹.

Говоря о пути по Гунту, следует подчеркнуть, что за оз. Яшилкуль ландшафт Памира резко меняется. Восточно-Памирские плоскогорья кончаются и начинается Западный Памир с его системой глубоко врезаемых ущелий и узких долин, где бурные горные реки — Бартанг, Гунт и Шахдара — несут свои воды на запад к Пянджу. Здесь выбор путей крайне ограничен. Бартанг совершенно непроходим для вьючного движения, Шахдара проходима ограниченное время года, и только долина Гунта представляет оптимальные условия для такого сообщения⁸⁰. Дорога вниз по Гунту от селения Ванкала и до впадения в Пяндж у Хорога совпадает с современным автомобильным трактом. Она, несомненно, была пригодна в старину для вьючного движения, иначе там не было бы многочисленных развалин древних укреплений. Стейн отмечал, что по дороге вдоль Гунта часто следовали путешественники и войска⁸¹. Но он недостаточно подчеркнул стратегическое значение шугнанского маршрута, так как на карте древних путей Памира предложенный им маршрут вдоль Гунта упирался в Пяндж за Хорогом и затем поворачивал на юг вверх по Пянджу к Ишкашиму, соединяясь там с дорогой по Вахану⁸². В такой интерпретации Шугнанский путь имел только ограниченное местное значение. Однако древний маршрут вниз по Гунту не оканчивался Пянджем, а пересекал его в районе Хорога⁸³ и через столицу Афганского Шугнана, Калаи-бар-Пяндж (замок над Пянджем.— А. З.), по р. Вачерв, через оз. Шива, окруженное великолепными горными пастбищами, шел к Файзабаду и далее к Балху⁸⁴.

Со всей определенностью вырисовывается линия коммуникаций, связывающих Ташкурган с Балхом через Центральный Памир. Естественно, что наиболее сложным участком этого пути был маршрут по Гунту в Шугнана, проходивший в пределах Западного Памира.

Древнейшие известия об его использовании связаны с проникновением китайцев в районы Памира в первой половине VIII в. н. э. Захватив Сарыкол и учредив там военный пост Цунлин⁸⁵, империя Тан стремится подчинить себе Шугнан, Вахан и даже Балтистан (Малый Тибет). Считая Малый Болюй (Ясин и Гилгит) восточными воротами империи, танское правительство стремилось закрыть эти ворота для тибетцев⁸⁶. В 747 г. н. э. имперские войска под руководством генерала

⁷⁹ A. Stein, *Innermost Asia*, vol. II, p. 856.

⁸⁰ В снежные зимы, когда все перевалы из Шунана на Восточный Памир закрываются, можно пользоваться окружным путем через Вахан и перевал Мац.

⁸¹ Stein, *Innermost Asia*, vol. II, p. 856.

⁸² A. Stein, *On ancient tracks past the Pamirs*, p. 88.

⁸³ По сведениям, любезно предоставленным А. В. Станишевским, у селения Тын еще в недавние времена существовал хороший мост через Пяндж.

⁸⁴ Последний важный участок пути между Калаи-бар-Пянджем и Файзабадом, впервые описанный Троттером, не представляет трудностей для вьючного движения. См. T. D. Forsyth, *Report of a Mission to Yarkand in 1873*, Calcutta, 1875, p. 278.

⁸⁵ E. Chavannes, *Documents...*, p. 124.

⁸⁶ А. М. Мандельштам, *Материалы к историко-географическому обзору Памира...*, стр. 142.

Гао Сянь-чжи вторгаются из Ташкурмана в Шугнан и Вахан, затем, разбив тибетцев у Сархада, пересекают Гиндукуш через перевалы Барогиль (3798 м) и Даркот (4575 м) и оккупируют Ясин и Гилгит. В ходе этой экспедиции Гао лично провел значительные силы кавалерии и пехоты из Кашгара в Сарыкол, Шугнан и Вахан⁸⁷. Поход Гао Сянь-чжи — первый и последний известный в истории переход Памира большой регулярной армией. Маршрут этой экспедиции наглядно показывает степень проходимости древних путей Памира и рассеивает всякие иллюзии относительно Памира и Гиндукуша, как неприступных природных рубежей. Вторичный поход Гао Сянь-чжи в Южное Припамирье в 750 г. и оккупация Читрала был последним успехом полководца. Год спустя он был наголову разбит Зияд ибн Салихом в Таласской битве⁸⁸, после которой китайцы не появлялись в Средней Азии и Припамирье целое тысячелетие⁸⁹.

О торговом значении шугнанского направления в значительно более позднее время говорит то обстоятельство, что еще в середине прошлого века за караванный сезон, длившийся семь месяцев в году, через Шугнан и Центральный Памир проходило в Кашгар и Яркенд из Бадахшана до 6 тыс. вьючных лошадей⁹⁰.

Известный буддийский паломник У Гун, направляясь в Индию, прошел в 751—752 гг. из Кашгара в Шугнан, а на обратном пути, более чем 30 лет спустя, снова прошел этой же дорогой⁹¹. По-видимому, маршрут У Гуна проходил по долине Гунта, так как это наиболее удобный путь из Шугнана по направлению в Сарыколу⁹².

Если дошедшие до нас конкретные сведения об использовании Шугнанского пути относятся к началу танского времени, то это не дает оснований считать, что он не был известен и ранее. Вероятно, и Гао Сянь-чжи и У Гун прошли по маршрутам, уже известным в ханьское время. Достаточно вспомнить о конфликте между двумя империями Азии в Восточном Припамирье в конце II в. н. э. Причины конфликта, приведшего к военному столкновению, по-видимому, надо искать, с одной стороны, в агрессивной западной политике ханьского Китая, орудием

⁸⁷ E. Chavannes, *Documents...*, p. 151; A. Stein, *Serindia*, vol. I, p. 53.

⁸⁸ Л. Н. Гумилев, *Три исчезнувших народа*, — сб. «Страны и народы Востока», вып. 2, М., 1961, стр. 113. Последовавшее вскоре восстание Ань-Лушана (754—764) настолько обескровило Танскую империю, что Китай после этого надолго замкнулся в своих границах. См. Л. Н. Гумилев, *Древние тюрки VI—VIII вв.* (Автореферат диссертации на соискание ученой степени доктора исторических наук, Л., 1961, стр. 24.)

⁸⁹ В середине XVIII в. Цинская империя вторглась в Западную Монголию (Джунгарию). В 1757 г. цинские войска, преследуя ойратов, дошли до Сайрама и Ташкента, а в 1758 г. почти все население страны было истреблено и Джунгария прекратила свое существование как самостоятельное государство. В 1759 г., преследуя мусульманских владетелей Кашгара и Яркенда, китайские войска снова появляются на Памире и доходят до оз. Яшилкуль. Планы императора Хун Ли (Цяньлуня) захватить районы Западного Туркестана были сорваны сопротивлением населения, а местные владетели обратились за помощью к афганскому правителю Ахмед-шаху Дуррани, который в 1763 г. отправил часть своих войск на защиту Ташкента (см.: Г. Е. Грумм-Гржимайло, *Западная Монголия и Урянхайский край*, т. II, стр. 680; К. Риттер, *Восточный или Китайский Туркестан*, стр. 269—274; П. Г. Корнилов, *Кашгария*, стр. 10—11).

⁹⁰ По сведениям А. В. Станишевского.

⁹¹ S. Levi et E. Chavannes, *L'itinéraire d'Ou-K'ong*, — «Journal Asiatique», t. VI, pp. 346—348.

⁹² Необходимо отметить, что описанная дорога по Гунту в Ташкурман и Яркенд имела на территории Восточного Памира ответвление в Кашгар. Оно шло из долины Мургаба мимо оз. Ранкуль, через перевал Чон-Китай, китайское укрепление Булункуль и ущелье р. Гез-Дарья. См. Н. А. Аристов, *Этнические отношения на Памире...* стр. 17. Вероятно, по этой дороге двигались войска Гао Сянь-чжи из Кашгара через Памир к Сархаду и тем же путем следовал из Шугнана в Кашгар паломник У Гун.

которой был известный полководец Бань Чао. С небольшими силами, ловко используя распри местных владетелей, он за несколько лет подчинил владения Западного края (бассейн Тарима) и, захватив Яркенд (88 г.), подошел вплотную к Памиру, стоящему на границе кушанской империи. О том, что намерения Бань Чао шли дальше и он строил планы перейти Памир, свидетельствует одно из его донесений императору⁹³. С другой стороны, неуклонно расширявшееся молодое кушанское государство в своей восточной политике не могло недооценивать экономических выгод, связанных с обладанием узлом караванных путей в западной части Тарима. Как видим, столкновение назревало неизбежно и разразилось в 90 г. н. э. Возможно, желая предупредить действия Бань Чао, а скорее спровоцированный отказом полководца пропустить посольство кушан к императорскому двору в Китай, кушанский «вице-король» Сэ с 70-тысячной армией⁹⁴ перешел Памир и завязал бои в Кашгарии, стремясь пробиться к Куче, остававшейся еще враждебной Китаю. Поход оказался безрезультатным из-за военной хитрости Бань Чао, отрезавшего кушан от Кучи и тем самым лишившего войска продовольствия. Кушаны отступили с потерями, а заключенный мир (91 г.) был выгоден для Китая⁹⁵. Это было первое поражение кушан к востоку от Памира. Однако для нас в рассматриваемых событиях важен сам факт перехода через Памир больших соединений кушанских войск, главной ударной силой которых, как известно, была тяжелая панцирная конница.

Говоря о маршруте кушанских войск, надо сказать, что это мог быть или Шугнанский, или Ваханский путь, так как Ферганский и Каратегинский маршруты полностью исключаются — первый как слишком длинный, второй как очень трудный для такого сложного продвижения⁹⁶. Кратчайший путь из кушанских владений в район Кашгара и Кучи лежал на линии Шугнанского пути, которому и следует, по-видимому, отдать предпочтение⁹⁷.

Все изложенное выше позволяет утверждать, что Шугнанский путь, пересекавший горную систему Памира с запада на восток, был одним из важнейших маршрутов этого района.

⁹³ E. Chavannes, *Trois généraux chinois de la dynastie des Han orientaux*, — «T'oung Pao», 1906, t. VII, p. 226.

⁹⁴ Следует отметить, что число войск сверх 10 тыс. дается древними китайскими историками приблизительно, как лежащие за пределами возможного измерения, поэтому преувеличения здесь неизбежны. См. Л. Гумилев, *Хунну*, стр. 60—61, где дается приблизительный коэффициент такого преувеличения.

⁹⁵ Об этих событиях см.: «История Поздней династии Хань», гл. 77 (E. Chavannes, *Les pays d'Occident d'après le Heou Han Chou*, — «T'oung Pao», t. VII, p. 232). R. Ghirshaman, *Begram, Recherches archéologique et historique sur les Kouchans*, — «Memoir de la Délégation archeologique Française en Afghanistan», Caire, t. XII, 1946, pp. 130—131; А. М. Мандельштам, *Материалы к историко-географическому обзору Памира...*, стр. 81—82; Л. Н. Гумилев, *Хунну*, стр. 222.

⁹⁶ Л. Н. Гумилев, однако, полагает, что кушаны шли Ферганским путем, принимая Цунлин за Алай (а не Памир) и считая, что на Памире не было дорог для тяжелой конницы. См. Л. Н. Гумилев, *Хунну*, стр. 222. С этим автор настоящей работы не может согласиться.

⁹⁷ Вторично кушаны перешли Памир и вторглись в Кашгар между 114—116 гг. н. э. См. E. Chavannes, *Les pays d'Occident d'après le Heou Han Chou*, — «T'oung Pao», 1907, t. VIII, pp. 205—206. Б. Я. Ставиский связывает с этим походом кушан введение в Кашгаре буддизма, которое обычно датируется 120 г. н. э. [Б. Я. Ставиский, *Средняя Азия в Кушанский период* (готовится к печати)]; Ю. Н. Рерих полагал, что маршрут второго похода кушан проходил через Тагдумбаш Памир (бассейн р. Карачукур). См. Ю. Н. Рерих, *История Средней Азии* (рукопись). Автор пользуется случаем принести благодарность Б. Я. Ставискому и И. М. Богдановой за предоставленную возможность ознакомиться с рукописями. В этом случае кушаны должны были идти Ваханским путем.

Ваханский путь. Маршруты между Балхом и Ваханом. Есть основания полагать, что маршрут через Южное Припамирье по широкой долине Вахана был основным на южном отрезке древнего пути из Восточного Туркестана в Бактрию. А. Стейн, пройдя долину Вахана в 1906 г., отмечал, что ее «с ранних времен следует считать главной связующей дорогой, соединяющей Западную Азию, а через нее и классический мир с Внутренней Центральной Азией и с Дальним Востоком»⁹⁸.

Начинаясь также от Ташкурмана, этот маршрут шел в юго-западном направлении и, пересекая Сарыкольский хребет рядом удобных перевалов, тремя путями выходил в долину Вахана. Пройдя эту широкую долину, главная дорога поворачивала от Ишкашима к селению Зебак на р. Вердудж. Здесь она соединялась с древней караванной дорогой, ведущей через перевал Дора (4554 м) в Читрал, Пешавер и далее в Индию⁹⁹. Древний маршрут вверх по р. Кокча (Вердудж) вел через Бехарек¹⁰⁰, в Файзабад и Балх. Дорога от Ишкашима до Файзабада могла проходить и другим, более коротким путем — по Пянджу до селения Баршор, а отсюда через открытый круглый год перевал Агхирда на пригорье р. Кокчи в Бехарек и далее в Файзабад¹⁰¹.

Рассмотрим пути, по которым из Ташкурмана можно было достичь долины Вахана — главной артерии Южного Припамирья.

Маршруты между Ваханом и Ташкурманом. Самый короткий и удобный путь из Ташкурмана в Вахан ведет по долине Сарыкола к верховьям Аксу в район Кызылрабата через перевал Бейк (4662 м) и другие, лежащие севернее перевалы Сарыкольского хребта. В этом пункте дорога из Ташкурмана в Вахан разветвляется. Один маршрут идет мимо оз. Зоркуль вниз по течению правого притока Пянджа — р. Памир (маршрут через так называемый Большой Памир), другой маршрут идет мимо оз. Чакмантыкуль вниз по Вахандарье (маршрут через так называемый Малый Памир). Оба пути соединяются у селения Лянгаркишт в Вахане. Наиболее удобна дорога по Большому Памиру, открытая значительную часть года, так как снега здесь выпадает сравнительно мало¹⁰². Существует и третий путь (через Тагдумбаш Памир), который ведет от Ташкурмана к верховьям долины Сарыкола и через перевал Вахджир (4923 м), у местечка Башгумбез соединяется с дорогой по Вахандарье. Этот маршрут более труден, чем описанные выше, тем более что высокий Вахджирский перевал на несколько месяцев заваливается снегом.

Цзибиньский путь в Индию через «висячий переход». Однако путь из Сарыкола по направлению к перевалу Вахджир важен в том отношении, что связан с дорогой в Индию, которая идет от развалин крепости Киз-Курган (Замок девы) в южной части долины, затем вверх по долине р. Карачукур и через перевал Мингтеке (4629 м) в Хунзу и Гилгит. Путь через Мингтеке открыт для вьючного движения большую часть года и является наиболее коротким и удобным из путей, связывающих Восточное Припамирье с Северной Индией.

⁹⁸ A. Stein, *Serindia*, vol. I, p. 60.

⁹⁹ См. A. Foucher, *La vieille route de l'Inde de Balches a Taxila*, — «Memoire de la Délégation Archéologique Française en Afghanistan», Paris, 1942, t. I, fig. 39.

¹⁰⁰ У Бехарека возле слияния рек Вердуджа и Кокчи находятся развалины древних укреплений, которые контролировали этот путь. См.: E. Barger, *Exploration of ancient sites in Northern Afghanistan*, — «Geographical journal», 1939, № 5, p. 388. Древнюю столицу Бадахшана Берджер отождествляет с руинами у селения Пайян Шехр («Подножие города») к северо-востоку от Бехарека.

¹⁰¹ И. Минаев, *Сведения о странах по верховьям Аму-Дарьи*, стр. 48.

¹⁰² А. Е. Снесарев, *Северо-Индийский театр*, ч. 1, стр. 35. 1

Есть все основания отождествить этот маршрут с путем ханьского времени, который вел из Пишани (селение Пишна в оазисе Гума) в Уча (Сарыкол), а затем в Цзибинь (Кашмир)¹⁰³ через так называемый «висячий переход», упомянутый еще в «Истории Поздней династии Хань»¹⁰⁴. Точно установить место самого «висячего перехода» вряд ли возможно, так как вообще висячие мосты через горные реки или висячие балконы (овринги) над пропастями распространены во всем Припамирье. Гораздо важнее установить, где этот путь пересекал водораздел Гиндукуша (Паропамиза античных авторов), а это значительно легче, поскольку перевалы, проходимые с вьюком, в Восточном Гиндукуше насчитываются единицами¹⁰⁵ [перевалы Барогиль (3798 м), Кхора-Бхурт (4630 м), Иршад-Увин (4925 м), Килик-Даван (4755 м) и Мингтеке (4629 м)]. Перевал Барогиль наиболее легок, но его стратегическое значение всегда снижалось тем, что путь в Мастудж и Читрал в летние месяцы становился совершенно непроходимым для вьючного движения из-за половодья р. Ярхун¹⁰⁶, а путь через перевал Даркот (4575 м) в Ясин и Гилгит непроходим в зимние месяцы, а в летний период представляет очень большие трудности для регулярного вьючного движения¹⁰⁷. Кхора-Бхурт ведет к Ясину и Гилгиту через долину Ишкумана и доступен для вьюков, хотя открыт короткое время. Этот перевал значительно труднее Барогильского, но легче Даркота. Следующий к востоку перевал Иршад-Увин, ведущий в Хунзу и Гилгит, очень труден для вьючного движения. Перевал Килик-Даван удобен для вьюков, как и Мингтеке, хотя открыт ограниченное время года, но путь из Сарыкола в Гилгит через Мингтеке значительно короче¹⁰⁸. Поэтому локализацию А. Херрманном Цзибиньского пути через Килик-Даван следует признать неверной, но локализация им «висячего перехода» в Канджуте наиболее вероятна¹⁰⁹. Историческую важность и древность этого пути через Канджут подчер-

¹⁰³ Отождествление местности Уча с Сарыколом, а Цзибинь Ханьского времени — с Кашмиром сделано Э. Шаванном. См. E. Chavannes, *Les pays d'Occident d'après le Neou Han Chou...*, p. 175; *Documents...*, p. 336. Пишань отождествил с селением Пишна Аристов, который локализовал интересующий нас путь из Пишны через Кокъяр и Тон на Раскем-Дарье, основываясь на дневниках Б. Л. Громбчевского (Н. А. Аристов, *Этнические отношения на Памире...*, стр. 21, 28). Путь из селения Тон в Ташкурган совпадал с маршрутом С. Гедина.

¹⁰⁴ Н. Бичурин, *Собрание сведений...*, т. II, стр. 180.

¹⁰⁵ Подробное описание перевалов Гиндукуша дал А. Е. Снесарев.

¹⁰⁶ В настоящее время через Читрал и Мастудж к перевалу Барогиль ведет грунтовая дорога, пригодная для автомобильного транспорта почти круглый год. См. А. М. Рябчиков, *Природа Индии*, стр. 82.

¹⁰⁷ Что касается упомянутой экспедиции Гао Сянь-чжи, который провел в 747 г. через покрытый льдом Даркотский перевал 3 тыс. конных воинов, то она представляет исключение, подобно альпийским переходам выдающихся европейских полководцев от Ганнибала до Суворова, и не может служить доказательством регулярного функционирования этого пути в древности.

¹⁰⁸ Такой знаток Припамирья, как А. Е. Снесарев, отмечает, что «перевал Мингтеке (Мингтеке) является перевалом очень важным по его положению на самом прямом пути между Гунзой (Хунзой) с одной, и Кашгарией или Памиром с другой стороны, это перевал вьючный, легкий и открытый круглый год, причем вьючное движение прекращается в течение трех месяцев». См. А. Е. Снесарев, *Северо-Индийский театр*, ч. I, стр. 129.

Красочное описание перевала Мингтеке дает Шивашанкара Менон, который прошел его в 1957 г. на пути из Гилгита в Сарыкол. Его маршрут далее в Кашгар совпадал с путем Сюань Цзана. См. К. П. Шивашанкара Менон, *Древней тропой*, М., 1957, стр. 48.

¹⁰⁹ Что же касается направления до Канджута, предложенного Херрманном от оазиса Гума через перевал Санджу (5075 м) и Упранг (4890 м), то оно построено вне учета реальной проходимости этого сложного горного района и не может быть принято (А. Herrmann, *Die Verkehrswege zwischen China, Indien und Rom um 100 nach. Chr. Geb.*, Leipzig, 1922, S. 55).

кивал Стейн, отмечая, что «дорога через Гилгит в Хунзу и по Тагдумбаш Памиру является самой удобной линией при подходе к Кашгару»¹¹⁰. Следовательно, есть все основания связывать Цзибиньский путь ханьского времени с описанным маршрутом из Сарыкола через перевал Мингтеке в Канджут¹¹¹.

Дипломатические отношения Китая с Цзибинью через «висячий переход» начались при императоре У-ди (140—86)¹¹². Это же легендарное место было крайней точкой китайской экспансии к югу от Гиндукуша в ханьское время, когда в 91 г. н. э. Бань Чао перешел Цунлин и остановился перед «висячим переходом»¹¹³. Только спустя 656 лет Гао Сянь-чжи удалось временно оккупировать часть Южного Припамирья¹¹⁴. Однако путь его войск лежал через перевалы к западу от Цзибиньского пути, который, вероятно, потерял к этому времени свое стратегическое значение, так как он уже не фигурирует в китайских источниках танского времени.

Если предложенная локализация Цзибиньского пути верна, то становится ясным, где могла пройти по направлению к «висячему переходу» в Северную Индию часть сакских племен в середине II в. до н. э., отнесенных из района Тянь-Шаня племенами юечжей¹¹⁵. Эта интересная проблема была затронута в трудах В. В. Григорьева¹¹⁶, А. Гутшмидта¹¹⁷ и Н. А. Аристов, причем последний локализовал путь продвижения саков через перевал Барогиль в Гиндукуше¹¹⁸. Этому же вопросу касались А. Н. Бернштам¹¹⁹, А. М. Мандельштам¹²⁰ и Б. А. Литвинский¹²¹. А. К. Нарайн полагает, что саки двигались от верховьев р. Или через перевал Терек-Даван (4135 м) на Кашгар, затем к Ташкургану и через один из северных проходов в Гиндукуше в Гилгит¹²². Таким наиболее прямым и удобным северным проходом через Гиндукуш несомненно мог быть описанный выше перевал Мингтеке. Однако необходимо подчеркнуть, что этим трудным вьючным путем могли пройти только отдельные конные войсковые соединения. Что же касается племенной массы саков, главным транспортным средством у которых, как и у хуннов, была, по-видимому, кибитка, запряженная волами, то этот трудный вьючный путь был для них исключен¹²³.

¹¹⁰ A. Stein, *Ancient Khotan*, vol. I, p. 1.

¹¹¹ В настоящее время по трассе древнего пути проложена автомобильная дорога от Гилгита вверх по долине р. Хунзы до селения Мыскар, находящегося на подступах к перевалу Мингтеке. См. А. М. Рябчиков, *Природа Индии*, стр. 70.

¹¹² Н. Бичурин, *Собрание сведений...*, т. II, стр. 179.

¹¹³ Там же.

¹¹⁴ E. Chavannes, *Documents...*, p. 151.

¹¹⁵ Н. Бичурин, *Собрание сведений...*, т. II, стр. 190—191.

¹¹⁶ В. В. Григорьев, *О скифском народе саках*, СПб., 1871, стр. 132.

¹¹⁷ A. Gutschmid, *Geschichte Irans und seiner Nachbarländer von Alexander dem Grossen bis zum Untergang der Arsaciden*, Tübingen, 1888, S. 60.

¹¹⁸ Н. А. Аристов, *Этнические отношения на Памире...*, стр. 62.

¹¹⁹ А. Н. Бернштам, *Историко-археологические очерки...*, стр. 280—281.

¹²⁰ А. М. Мандельштам, *Материалы к историко-географическому обзору Памира...*, стр. 79.

¹²¹ Б. А. Литвинский, *Археологические открытия на Восточном Памире и проблема связей между Средней Азией, Китаем и Индией в древности*, — «XXV Международный конгресс востоковедов, доклады делегации СССР», М., 1960, стр. 9—10.

¹²² А. К. Narain, *The Indo-Greeks*, Oxford, 1957, p. 135. В этом случае саки должны были двигаться по водоразделу Аму-Дарья и Тарима, а еще П. Н. Савицкий было отмечено, что «в кочевом мире именно водораздельные центры являлись узлами путей (см. П. Н. Савицкий, *О задачах кочевниковедения*, Прага, 1928, стр. 4).

¹²³ О способе передвижения хуннов см.: Л. Н. Гумилев, *Хунну*, стр. 31. Что касается вьючного передвижения больших кочевых масс, то оно получает широкое распространение в Центральной Азии лишь в тюркское время. См. Г. Е. Грумм-Гржимайло, *Приложение к Историческому атласу Монголии*, — Архив Г. Е. Грумм-Гржимайло в библиотеке Филиала Географического общества СССР в Ленинграде.

Возвращаясь к Ваханскому пути, следует отметить, что первые конкретные сведения о нем отдельных путешественников относятся к 519 г. н. э., когда два китайских паломника — Сон Юн и Хой Шен прошли этой долиной на пути из Сарыкола в Северную Индию. Согласно сведениям Хой Шена, сохранившимся в «Истории Северных династий (557—581)», из Вахана шли две дороги: одна — на запад к эфгалитам, другая — к юго-западу в Удьяну (бассейн р. Сват) ¹²⁴. Очевидно, указанные пути из Вахана расходились от современного селения Сархад, откуда через перевал Барогиль идет проход по р. Ярхун к Мастуджу и оттуда долиной р. Ласпура к верховьям р. Сват. Более подробные данные о Вахане имеются в анналах танского времени, где упоминается столица Бохо (Вахана) — г. Сайгашень, — отождествляемая Марквартом и Стейном с современным Ишкашимом в низовьях долины ¹²⁵.

Около 642 г. н. э. через долину Вахана прошел на пути из Бадахшана в Кашгар знаменитый китайский паломник и путешественник Сюань Цзан, оставивший первые сравнительно подробные описания Вахана и отметивший наличие там буддийских памятников и святынь ¹²⁶.

Маршрут Сюань Цзана между Ваханом и Кашгаром локализуется с достаточной точностью, так как его описания вполне соответствуют исследованной местности ¹²⁷.

После Сюань Цзана в 50—60-х годах VII в. через Вахан прошел китайский монах Сюань Чжао, в начале 20-х годов VIII в. — паломник Хой Чао и в 751 г. — паломник и переводчик буддийских текстов У Гун ¹²⁸. Путешествие Сюань Чжао интересно тем, что он побывал в Тибете, которого достиг, двигаясь через Цунлин с запада. Вероятно, он пересек Гиндукуш из Вахана через один из перевалов между Барогилем и Мингтеке, а затем через Канджун, Балтистан и Ладак достиг Тибета ¹²⁹.

¹²⁴ E. Chavannes, *Voyage de Song Yun dans l'Udyana et le Gandhara*, — «Bulletin de l'École Française d'Extrême Orient», 1903, t. III, p. 380.

¹²⁵ J. Marquart, *Eranšahr*, p. 224.; A. Stein, *Serindia*, vol. I, p. 62.

¹²⁶ St. Julien, *Mémoires sur les contrées occidentales par Hiouen — Thsang*, t. II. Paris, 1857, p. 201 sq.

¹²⁷ Маршрут Сюань Цзана локализуется следующим образом: Кундуз — Вахан — долина р. Памир — Ташкурган — ущелье Шинди — плато Чичиклик — ущелье Тангитар, долина Торбаши — селение Чильгумбес — Янгигисар — Кашгар. Маршрут полностью восстановлен А. Стейном. См. А. Stein, *Serindia*, vol. I, pp. 79—80.

Описывая этот путь, Сюань Цзан сообщает о приюте для путников под названием Бэньжаншэло [санскритское пунья-сала — «дом благотворительности»] в двух переходах к северо-востоку от Ташкургана и о местной легенде, повествующей, что здесь от ветра и снега некогда погиб торговый караван, где было до десяти тысяч людей и тысячи верблюдов. На месте гибели каравана архат, живший в Ташкургане, построил приют для путников на средства, оставшиеся от погибших. См. St. Julien, *Mémoires...*, t. II, pp. 209—216. Интересно, что Стейн обнаружил на плато Чичиклик в двух переходах к северо-востоку от Ташкургана развалины древнего каменного строения, которое он отождествляет с приютом Сюань Цзана (А. Stein, *Serindia*, vol. I, p. 77). Этот же приют Ширатори отождествляет с «торговой станцией» Птолемея (К. Shiratori, *On the Ts'oung-ling traffic route...*, p. 30), с чем мы не согласны. А. М. Мандельштам полагает, что то было сооружение типа караван-сарая, и высказывает мысль, что этот дом благотворительности был тесно связан с буддийской общиной. См. А. М. Мандельштам, *Материалы к историко-географическому обзору Памира...*, стр. 114.

¹²⁸ См. А. М. Мандельштам, *Материалы к историко-географическому обзору Памира...*, стр. 121—127, где автор разбирает маршруты паломников. А. Стейн предполагает, что У Гун шел из Вахана через перевал Барогиль в долину Ярхуна, к Мастуджу, а затем долиной р. Ласпур к верховьям р. Сват.

¹²⁹ Другой кратчайший маршрут из Памира в Тибет от Киз-Кургана в Южном Сарыколе идет по Раскем-Дарье через Шахидуллу и далее вверх по течению р. Юрункаш. Впервые он был пройден с выюком в труднейших зимних условиях 1891 г. исследователем Центральной Азии и Юго-Восточного Припамирья Б. Л. Громбчевским. См.:

Связи Бадахшана с Тибетом через долину Вахан на юге Памира в мусульманское время становятся весьма интенсивными. Так, арабский географ X в. Истахри в своей «Книге путей и стран» пишет: «И вывозятся из Бадахшана гранаты и лазурит... И поступает в него мускус через Вахан из Тибета»¹³⁰. Анонимный автор географического труда «Худуд ал-алем» («Границы мира», конец X в.) сообщает, что на границе Бадахшана и Вахана лежит селение Дари Тубба (Тибетские ворота), где живут мусульмане, взимающие пошлину и наблюдающие за дорогой¹³¹. В. Минорский высказывает предположение, что эти «ворота» могли находиться между Зебаком и Ишкашимо¹³².

По-видимому, торговля арабов и тибетцев проходила в X в. по тому же пути (долина Вахана), по которому в VIII в. прошел в Тибет Сюань Чжао. Естественно допустить, что паломник следовал в Тибет по пути, уже известному задолго до его путешествия¹³³.

Обладание Ваханом как стратегически важным районом превратило долину в арену сложных политических взаимоотношений, сделало ее своеобразным «яблоком раздора» между Танской империей, Тибетом и арабами в течение VIII в. н. э. Борьба, шедшая между ними с переменным успехом, кончилась для империи Тан в середине VIII в. потерей всех ее владений в Припамирье; между арабами и тибетцами она продолжалась до начала IX в., когда арабы окончательно подчинили себе Западный Памир и Вахан, а Восточный Гиндукуш стал рубежом между пограничными владениями Халифата и Тибета¹³⁴.

Кроме стратегического значения, связанного с географическим положением, долина Вахана несомненно играла большую культурную роль в исторических связях Индии со Средней Азией и Китаем. Об этом свидетельствуют маршруты китайских буддийских паломников с IV по VII в. н. э., большинство которых на своем пути в Индию и обратно на родину прошло через Вахан. Через эту долину из Гандхары в бассейн Тарима проникала в первые века нашей эры буддийская культура¹³⁵. Ваханский путь Э. Берджер прямо называет «буддийской дорогой»¹³⁶.

Б. Л. Громбчевский, *Современное политическое положение Памирских ханств и пограничной линии с Кашмиром*, Новый Маргелан, 1891, стр. 36—42 и карта. О древнем использовании этого пути у нас не сохранилось сведений.

¹³⁰ «Bibliotheca Geographorum Arabicorum», II, p. 327. Цит. по: А. М. Мандельштам, *Материалы к историко-географическому обзору Памира...*, стр. 164.

¹³¹ Худуд ал-алем, рукопись Туманского. Издана В. В. Бартольд, Л., 1930, стр. 25а.

¹³² V. Minorsky, *Hudūd al-'Alam*, London, 1937, p. 365. Скорее всего Дари Туббат следует искать в районе селения Турбет, расположенного на р. Гявенд-дере (Тавон) на пути со стороны Зебака перед выходом к Ишкашиму. Местоположение селения Турбет см.: Бурхан-уд-Дин-и-Кушкеки, *Қаттаган и Бадахшан*, Ташкент, 1926, стр. 147.

¹³³ О значительно более ранних связях Памира с Тибетом красноречиво говорят многие древние погребальные памятники Памира, живо напоминающие мегалитические памятники Тибета, открытые Центрально-Азиатской экспедицией академика Н. К. Рериха и описанные профессором Ю. Н. Рерихом. См. Ю. Н. Рерих, *Звериный стиль и кочевников Северного Тибета*, Прага, 1927, стр. 10—17. Это сходство мегалитических памятников Памира и Тибета впервые было отмечено А. Н. Бернштамом (А. Н. Бернштам, *Саки Памира*, — «Вестник древней истории», М., 1956, № 1, стр. 133).

¹³⁴ Вопросы политической истории Южного Припамирья в этот период рассмотрены А. М. Мандельштамом. См. А. М. Мандельштам, *Материалы к историко-географическому обзору Памира...*, стр. 141—151, 175—179.

¹³⁵ Уже в III в. н. э. Хотан пользовался славой крупнейшего центра махаянистического буддизма, а в 401 г. н. э. знаменитый буддийский проповедник и переводчик канонических текстов Кумараджива ввел махаяну в Китае (Ю. Н. Рерих, *История Средней Азии*, — рукопись автора).

¹³⁶ E. Barger, *Exploration of ancient sites in Northern Afghanistan*, p. 398. Берджер также считает Ваханский путь наиболее древним и важным из путей Припамирья (ibid., pp. 377, 397). Эту точку зрения поддерживает Т. Абаева. См. Т. Абаева, *Древ-*

Надо полагать, что Ваханский путь был наиболее древним на Памире и в Припамирье и служил продолжением Южного пути из Китая на Запад, освоенного еще в 103 г. до н. э. Северный путь вдоль южных склонов Тянь-Шаня был проложен позднее Южного. Освоение его китайцами относится к 59 г. до н. э., однако он был менее безопасным и долгое время продолжал оставаться под ударами хуннов¹³⁷.

Рассмотренные нами свидетельства позволяют заключить, что Ваханский путь с давних времен являлся важнейшей линией связи через Памир между Восточным Туркестаном, Бадахшаном, Тибетом и Северной Индией.

Знакомство с древними путями Памира и Припамирья позволяет сделать вывод о том, что этот высочайший горный район, находящийся между истоками Аму-Дарьи, Инда и Тарима, не служил преградой между древними культурами Азии. Напротив, его горные проходы с незапамятных времен служили артериями оживленных и разнообразных связей между Востоком и Западом. Сопоставляя данные письменных источников с имеющимися в нашем распоряжении археологическими материалами, можно прийти к выводу о существовании уже с I в. до н. э. следующих путей через Памир и Припамирье:

Шугнанский путь — единственный путь, пересекавший Памир с востока на запад в широтном направлении. Он шел по линии: Яркенд — Ташкурган — Аличур — Гунт — оз. Шива — Файзабад — Балх. Есть основания связывать его с маршрутом из Бактрии в Восточной Туркестан, описанным у Птолемея. Одновременно Шугнанский путь являлся северной ветвью Южного пути из Китая в страны Запада.

Ваханский путь, проходящий по югу Памира вдоль северных склонов Гиндукуша по линии: Яркенд — Ташкурган — Вахан — Ишкашим — Зебак — Файзабад — Балх. (Маршрут из Ташкургана в Вахан проходил тремя путями: по р. Памир, по р. Вахандарья и по р. Вахджир через одноименный перевал. Наиболее удобным был маршрут по р. Памир через оз. Зоркуль.) Ваханский путь являлся главной ветвью Южного пути и был, по-видимому, наиболее древним и самым важным путем Памира и Припамирья.

Цзибиньский путь из Восточного Туркестана в Северную Индию по линии: оазис Гума — Кокъяр — Сарыкол — перевал Мингтеке — Кунджут. Точно локализовать этот маршрут между оазисом Гума и Сарыколом пока затруднительно.

Ферганский путь, проходящий через северо-восточную окраину Памира и связывающий Кашгар с Ферганой и другими районами Средней Азии по линии: Кашгар — Иркештам — перевал Терек-Даван — Суфи-Курган — Гульча — Фергана. Этот маршрут служил продолжением Северного пути из Китая в страны Запада.

Что касается маршрута по Алаю и Каратегину, то ему, очевидно, следует отвести второстепенную роль среди путей Памира и Припамирья.

Активизация путей через Памир падает на кушанское время и, видимо, связана с той большой ролью, которую играл этот район, и

ние торговые пути Бадахшана, — «Научные работы и сообщения АН Узбекской ССР», Ташкент, 1961, кн. 2, стр. 184.

А. Е. Снесарев называл дорогу по Вахану «Великим Памирским путем» (А. Е. Снесарев, *Памиры в Средние Века и Великий Памирский путь*, — «Известия Туркестанского отдела Русского географического общества», 1907, т. VII, стр. 88—90).

¹³⁷ Л. Н. Гумилев, *Хунну*, стр. 263. Например, с 16 г. н. э., в период смут после гибели Ван Мана, и до 73 г. н. э., когда Бань Чао начал завоевание Западного края, этот путь был полностью захвачен хуннами (Л. Н. Гумилев, *Хунну*, стр. 207—209).

прежде всего долина Вахана, в культурных, политических и торговых связях кушан, а через них и всего Средиземноморского мира с бассейном Тарима, Китаем и всем Дальним Востоком.

Древние пути Памира и Припамирья играли жизненно важную роль в международных связях, проходивших через эту горную страну на протяжении многих столетий.

А. Н. Зелинский

ДРЕВНИЕ КРЕПОСТИ НА ПАМИРЕ

С давних времен горные проходы Памира запирали крепости, располагавшиеся по линии основных, проходивших здесь караванных маршрутов. Развалины этих крепостей группируются главным образом в Вахане (долина Пянджа), Шугнана (долина Гунта и Шахдары) и в Сарыколе (долина Ташкургана). И по сей день долины перечисленных рек представляют важнейшие коммуникации, связывающие Памир с окружающими районами. Естественно, что в древности, когда пути через Памир имели большое стратегическое значение, на защиту этих долин должно было быть обращено особое внимание. По имеющимся в настоящее время данным, большая часть древних укреплений Памира относится к домусульманскому времени, а точнее — к кушанской эпохе первых веков нашей эры.

Систематическое изучение крепостей Памира еще только начинается. Однако ряд уже имеющихся данных позволяет сделать обзор основных крепостных сооружений Памира, достаточно выразительно свидетельствующих о древности памирского района и тех связей, которые проходили через него.

Первое упоминание о крепостях Памира мы находим у Вуда¹, европейского путешественника, проникшего в Вахан и описавшего особенности этого района, отделяющего широкой впадиной Памир от Восточного Гиндукуша. Попытка описания крепостей Вахана и их анализа была сделана также Олуфсеном еще в конце прошлого века². Наиболее подробно крепости Памира (главным образом Вахана) были описаны замечательным исследователем Центральной Азии Аурэлем Стейном, посетившим Памир в начале XX в. А. Стейн с уверенностью отнес наиболее древние крепостные сооружения Вахана к домусульманскому времени. В 1947 г. ряд крепостей Западного Памира был исследован А. Н. Бернштамом, пионером в области изучения кочевого прошлого Памира³.

А. Н. Бернштам первым обратил серьезное внимание на подъемный керамический материал с этих укреплений, позволивший ему пред-

¹ J. Wood, *A personal narrative of a journey to the source of the river Oxus by the route of the Indus, Kabul and Badakhshan*, London, 1841.

² O. Olufsen, *Through the unknown Pamirs*, London, 1904.

³ A. Stein, *Innermost Asia*, vol. II, Oxford, 1928; А. Н. Бернштам, *Историко-археологические очерки Центрального Тянь-Шаня и Памиро-Алая*, — «Материалы и исследования по археологии СССР», № 26, М., 1952, стр. 280—283.

положительно датировать многие из них от греко-бактрийского до кушано-эфталитского времени⁴. В 1957 г. некоторые крепости Гунта и Шахдары были обследованы Ю. Г. Рычковым во время Памирской антропологической экспедиции МГУ⁵. В 1956—1958 гг. и в 1962 г. ряд крепостей Западного Памира (главным образом Вахана) был обследован автором настоящей статьи во время археологических разведок, что дало некоторые новые сведения, позволяющие уточнить их датировку. Упоминания отдельных исследователей по поводу ряда второстепенных укреплений Памира содержатся в труде А. М. Мандельштама⁶.

Важность серьезного изучения крепостных сооружений Памира обуславливается той ролью, которую играл этот район с глубокой древности в культурных, политических и торговых связях между бассейном Тарима, Северной Индией, Восточным Ираном и Среднеазиатским междуречьем. В связи с этим археологическое изучение древних крепостей Памира представляет особый исторический интерес.

Крепости Шугнана. Основная часть крепостных сооружений Шугнана сосредоточена в долине Гунта, а меньшая — в долине Шахдары, что дает основания полагать, что долина Гунта играла более важную роль как линия связи. Первые памятники древних укреплений мы находим в верховьях Гунта. Вытекая из оз. Яшилькуль, Гунт течет в сравнительно узком ущелье до впадения в него р. Тогузбулак. Здесь долина расширяется, и у выхода из нее, у места слияния двух горных рек, на возвышенностях, сохранились развалины древних крепостей, Имом-хона и Ван-Кала. Единственным датирующим материалом с этих укреплений являются многочисленные осколки керамики, на которые, как указывалось выше, первым обратил внимание А. Н. Бернштам, подразделивший эту керамику на следующие типы:

фрагменты типичной даваньской керамики в виде толстых с шамотом и дресвой черепков; покрытых светло-желтым ангобом;

толстые грубоватые черепки с плотным красным лощением и лаком кушанского типа;

черепки светло-желтой, розоватой в изломе керамики на кольцевом поддоне с выпуклыми боками и отогнутым наружу венчиком, типа греко-бактрийских чаш в виде глубоких тарелок;

многочисленные безличные фрагменты посуды ранне-средневекового времени.

Следующая крепость, Ривак, расположена у селения Чартым на левом берегу реки. На горном уступе над Гунтом ясно видны фундаменты и стены мощного архитектурного сооружения. Эта крепость — одна из наиболее сохранившихся по Гунту, хотя ее архитектурные комплексы нарушены позднейшими перестройками. Подъемный материал с крепости представлен фрагментами кушанской керамики коричневой лепки⁷.

Представляет интерес крепость Кафир-Кала, расположенная в низовьях Гунта над селением Богив на высокой скале, занимающей господствующее положение над долиной. Вершина скалы представляет собой сравнительно ровную площадку примерно 120 × 200 м, южный

⁴ А. Н. Бернштам, *Памир и Алай в свете археологических работ 1947 г.*, рукопись. (Рукопись любезно предоставлена автору Г. Г. Бабанской.)

⁵ Ю. Г. Рычков, *Отчет Памирской антропологической экспедиции МГУ 1957 г.*, рукопись. (Рукопись любезно предоставлена автору Ю. Г. Рычковым.)

⁶ А. М. Мандельштам, *Материалы к историко-географическому обзору Памира и Припамирских областей*, 1957, стр. 11—20.

⁷ Описание этих трех крепостей дано по А. Н. Бернштаму.

край которой обнесен стеной, сложенной из каменных плит без следов цементирующего раствора. Толщина сохранившихся стен крепости — 0,3—0,4 м при высоте 1,5 м. В центре площадки находится полуразрушенное сооружение четырехугольной формы, которое, по-видимому, играло роль цитадели. В стенах сохранились бойницы прямоугольной формы. Интересно, что бойницы в стенах и башнях крепости Кафир-Кала имеют такую же форму, как и в крепости Ямчун в Вахане. Среди подъемного керамического материала, которым усеяны склоны и центральная площадка крепости, выделяются следующие типы:

фрагменты керамики различной толщины из хорошо отмученной глины с красным лощением по поверхности. Преобладает именно этот тип керамики;

фрагменты керамики темно-коричневого и коричневого цвета с лощением и примесью в тесте мелкого речного песка;

фрагменты грубой керамики темно-серого цвета без лощения и с примесью песка и мелких камней.

По терминологии А. Н. Бернштама, первый тип можно отнести к кушанской керамике, второй — к эфталитской, а третий — к керамике средневековья.

Следует отметить также крепость, расположенную против селения Сидж. Ее стены выложены из грубых каменных плит. Крепость имеет одну сторожевую башню в юго-западном углу против ущелья в Шугнанском хребте. Кладка стен, их размеры, форма бойниц напоминают крепость Кафир-Кала у селения Богив. Керамика на этой крепости отсутствует. В соответствии с характером кладки эту крепость по времени можно лишь предположительно отождествить с крепостью Кафир-Кала⁸.

Крепостные сооружения описанного типа встречаются и по течению главного притока Гунта-Шахдары. Это прежде всего крепости Рошт-Кала и Чарык-Кала на средней Шахдаре, строительство которых А. Н. Бернштам относит к кушанскому времени⁹. Сравнительно большое количество крепостей меньшего размера, но такого же типа находится в верховьях Шахдары. Они как бы запирают проходы из Шахдары в направлении долины Гунта, долины Аличура и долины р. Памир (например, развалины укрепления у селения Джаушангоз).

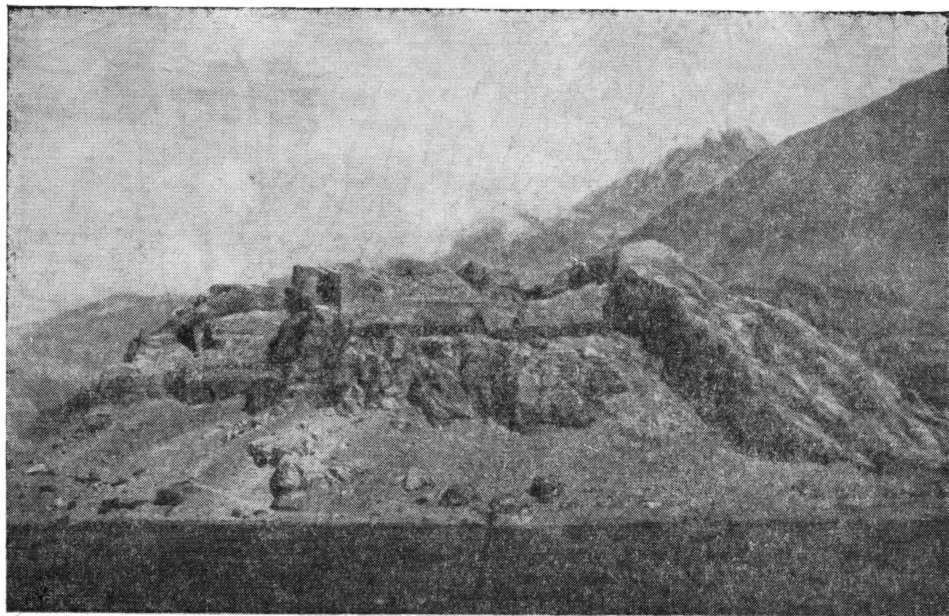
Комплекс крепостей по Гунту и Шахдаре подвигался неоднократно перестройке в дальнейший период, но подъемный материал на их площадках дает некоторые основания для датировки первоначальных укреплений кушанским временем. Если предварительная датировка крепостных сооружений Шугнана, предложенная А. Н. Бернштамом, верна, то это может послужить важным свидетельством древности района и говорит в пользу предположения, что древний путь через Шугнан, и в первую очередь по долине Гунта (Шугнанский путь), действительно существовал уже в кушанское время.

Крепости Вахана. Самые монументальные крепостные сооружения Памира находятся в долине Вахана, которая с древнейших времен была главной артерией, прорезывающей Памиро-Гиндукушский район в широтном направлении. От верховьев долины Вахана и до ее низовий прослеживается целая серия древних крепостных укреплений.

Крупнейшим крепостным сооружением в низовьях Вахана является крепость Каахка у селения Намангут в нескольких километрах выше Ишкашима.

⁸ Ю. Г. Рычков, *Отчет Памирской антропологической экспедиции МГУ...*

⁹ При осмотре крепости Рошт-Кала летом 1962 г. мы не обнаружили следов глубокой древности.



ОБЩИЙ ВИД КРЕПОСТИ КААХКА

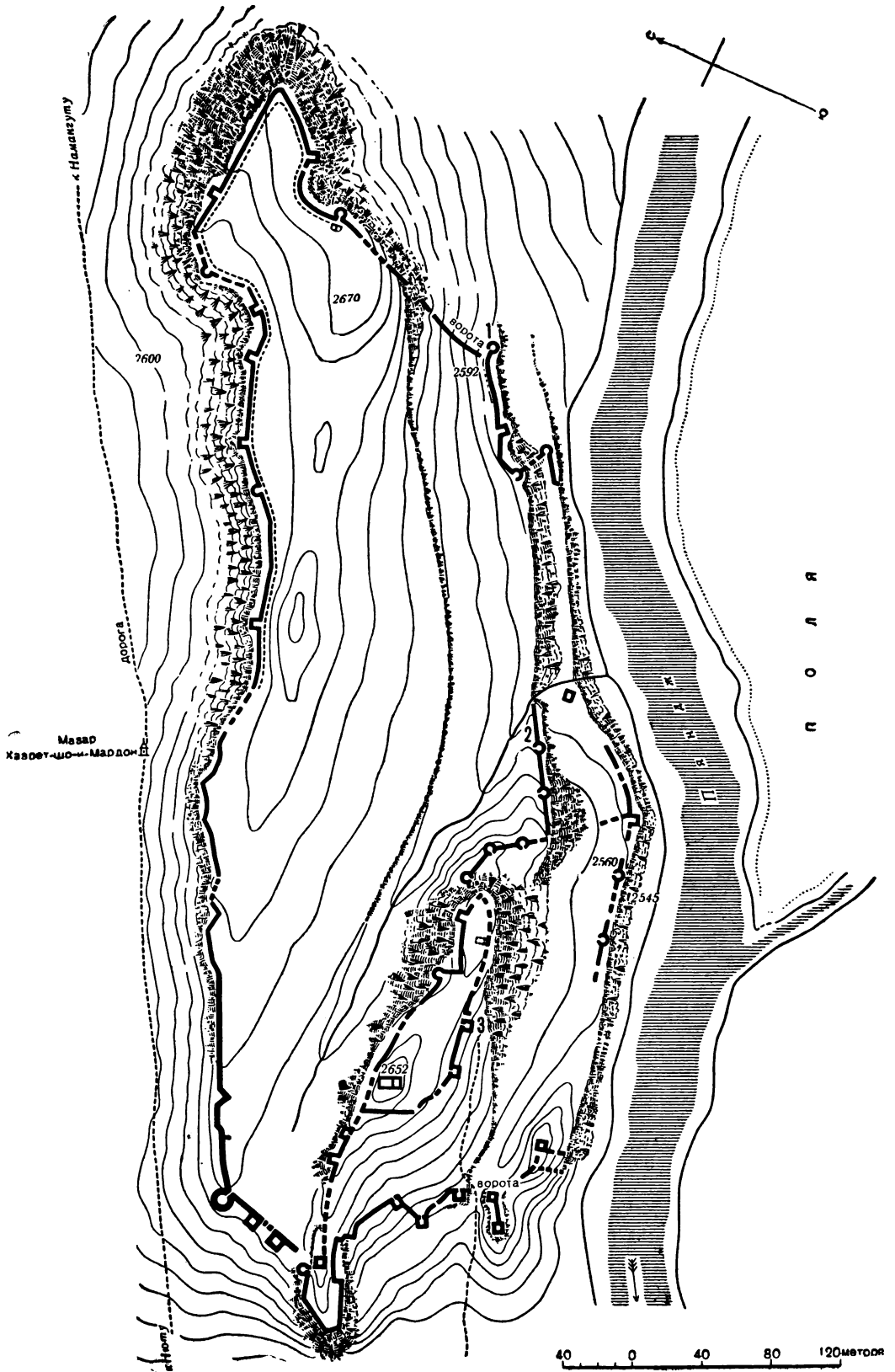
Основанием крепости Каахка служит высокий утес, стоящий на правом берегу Пянджа, в узком и бурном месте¹⁰. Стены окаймляют обрывистую кромку утеса и вытянуты с запада на восток на 675 м, а с юга на север — на 225 м. Они представляют сплошной контур по северной части скалы и состоят из отдельных участков по ее южному обрывистому краю. Фундамент (каменная кладка) имеется только в основании. Стены крепости выложены из сырцовых кирпичей прямоугольной и квадратной формы, а также из больших блоков пахсы. Наибольшая высота сохранившейся части стен достигает 8,6 м.

Параллельно внешним северной и восточной стенам сохранились развалины второго ряда стен, образующих своеобразный проход или коридор шириной около 2 м. Следы подобного же коридора имеются и в развалинах крепости Ямчун. Крепость насчитывает до 40 башен круглой и квадратной формы. Все они несколько поднимаются над линией стен и выступают вперед на 3,4 м. Башни также сложены из сырцового кирпича на каменном фундаменте. Стены северного фасада крепости имеют щелевидные бойницы с высотой до 2 м при ширине 0,45 м. Их высота и ширина уменьшаются от внутренней части к внешней, что позволяет создавать обстрел «мертвого пространства».

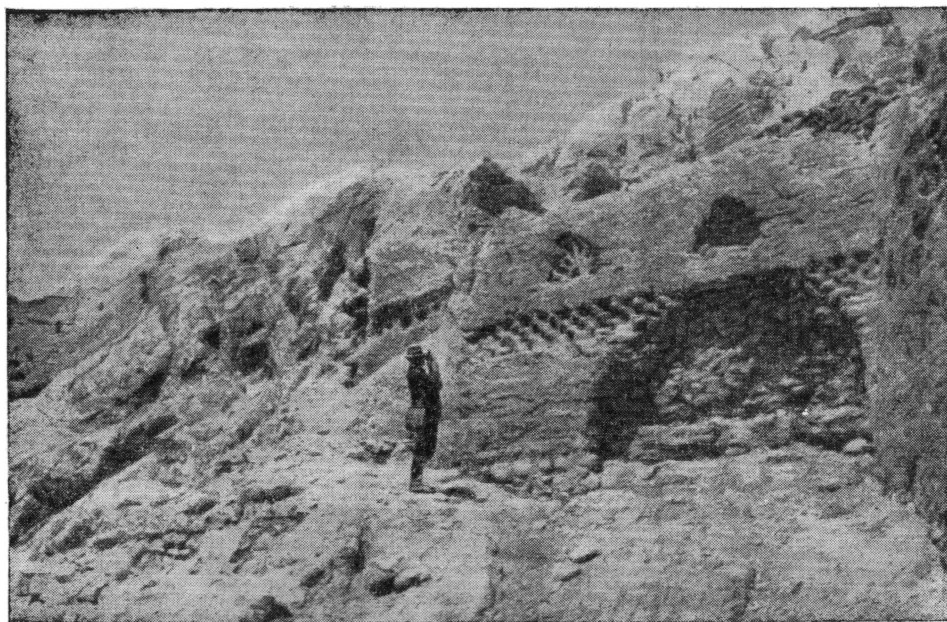
Въезд в крепость был, по-видимому, с северо-запада, где сохранились развалины двух квадратных башен на массивном каменном фундаменте. Вероятно, эти башни защищали ворота или вход между ними.

Тщательное исследование этого места Стейном показало, что башня и стены, примыкающие к проходу, выложены крепкой кирпичной кладкой с внешней и внутренней стороны, в то время как внутреннее пространство между кладкой было заполнено пластами спрессованной

¹⁰ По сведениям А. Бобринского, здесь существовал мост, связывавший оба берега. Пянджа и защищенный башнями и стенами. См. А. А. Бобринский, *Горцы верховьев Пянджа*, М., 1908, стр. 118.



ПЛАН КРЕПОСТИ КААХКА (по А. СТЕЙНУ)



ФРАГМЕНТ СТЕНЫ КРЕПОСТИ КААХКА (ЮГО-ЗАПАДНАЯ ЧАСТЬ)

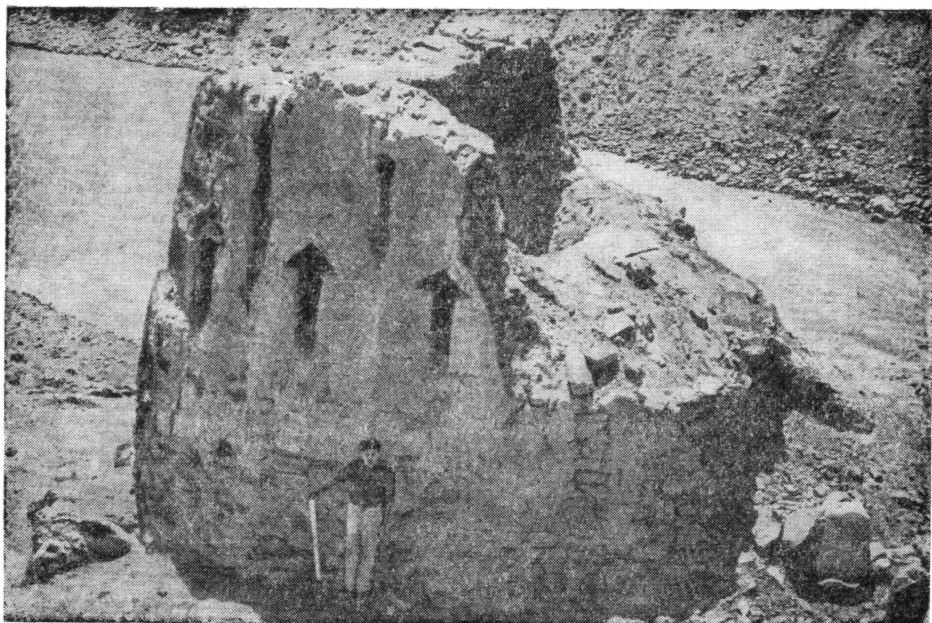
глины, разделенной прослойками валежника. Такой метод постройки, по его мнению, очень похож на конструкцию укреплений Кансир (долина Вахандаря) и Киз-Курган (верховья долины Сарыкола). Конструкция стен, по мнению Стейна, указывает на значительную древность крепости. Однако от датировки крепости Стейн воздержался, подчеркнув лишь, что это сооружение, несомненно, относится к домульманскому времени, как и крепость Ямчун¹¹.

В сохранившейся части верхнего яруса юго-западная часть стены в месте предполагаемых ворот имеет отчетливое украшение из кирпичной кладки. Оно представляет собой следы полуциркульной ниши с орнаментальными композициями в виде радиально расходящихся лучей из выложенных торцом кирпичей. Центр, откуда расходились лучи, имеет вид треугольника. Полуциркульные ниши чередуются с треугольными, середина последних выложена узкими гранями кирпича, создающими, по определению Бернштама, фигуру так называемого «сасанидского городка»¹².

На высоком гребне в юго-западной части крепости находятся развалины цитадели. В центре на самом высоком месте (свыше 100 м над рекой) сохранились остатки небольшой, прямоугольной в плане постройки из тщательно положенной сырцово-кирпичной кладки. Эти развалины, отмеченные еще Стейном, состояли из двух прямоугольных помещений, толщина их стен доходила до метра. По-видимому, здесь располагалась постройка дворцового типа. Другая небольшая постройка с разрушенными стенами занимала возвышение в восточном углу цита-

¹¹ А. Stein, *Innermost Asia*, vol. II, pp. 869, 876. Однако по сведениям, любезно предоставленным А. В. Станишевским, подобный метод выкладки крепостных стен с прослойками валежника применялся на Западном Памире до второй половины XIX в. (например, крепость Калаи Ватар в Рушане).

¹² А. Н. Бернштам, *Памир и Алай...*



БАШНЯ СО СТРЕЛОВИДНЫМИ БОЙНИЦАМИ НАД ПЯНДЖЕМ

цели. На ее южной стене, обращенной к реке, можно различить проход, вероятно, служивший воротами. Интересно отметить, что с запада и востока к замкнутому участку стен примыкали две дополнительные стены с квадратными и круглыми башнями, соединявшимися с внешней укрепленной линией. Характерно, что в ряде мест на южном участке внешней оборонительной линии стены отсутствовали, так как сами естественные склоны были здесь неприступными.

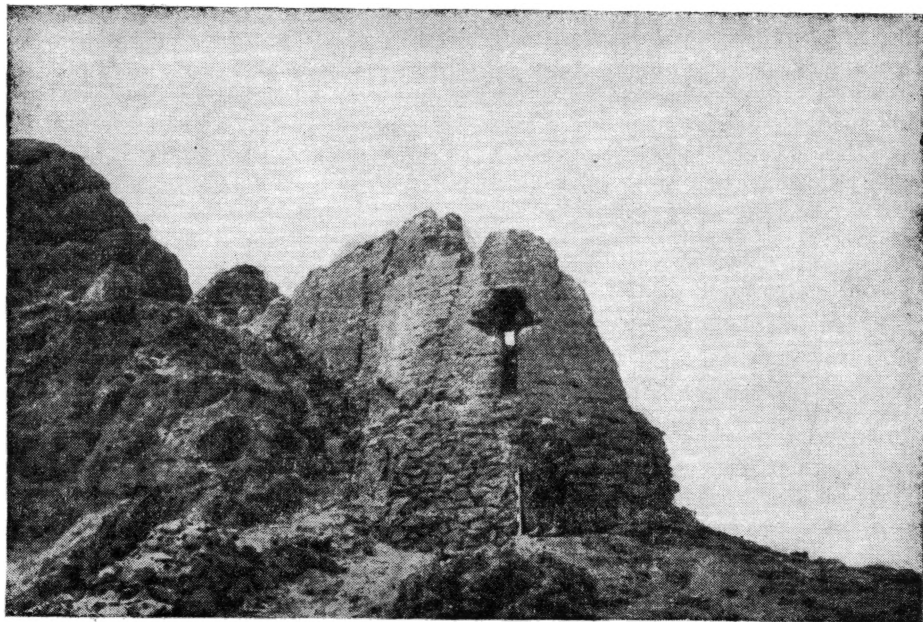
Особый интерес представляют развалины башни со стреловидными бойницами в юго-восточной части крепости (план крепости Каахка, 1). Наибольшая высота сохранившейся части башни равна 6 м. Построена она на каменном фундаменте с достройкой из оштукатуренных квадратных сырцовых кирпичей. Размер кирпичей подчеркивает древность башни ($27 \times 27 \times 5$ см). Это важное обстоятельство, так как А. Н. Бернштам зафиксировал на крепости лишь прямоугольный кирпич размером $40 \times 28 \times 10$ см¹³. Башня снабжена стреловидными бойницами высотой 60 см, шириной внизу 20 см и вверху 15 см. Бойницы сделаны расширяющимися к наружной части. В стреловидной части некоторых из них сохранилась фигура «сасанидского городка» из трех выложенных кирпичей, имеющая явно декоративный характер.

Стреловидные бойницы подобного типа характерны для крепостей античного Хорезма¹⁴ и парфянского Ирана¹⁵ и, следовательно, могут служить известным критерием для датировки крепости. Еще одна башня со стреловидными бойницами расположена в южной части крепости, обращенной к реке (план крепости Каахка, 2).

¹³ А. Н. Бернштам, *Историко-археологические очерки...*, стр. 283.

¹⁴ С. П. Толстов, *Древний Хорезм*, М., 1948, стр. 90, 98.

¹⁵ Г. А. Пугаченкова, *Парфянские крепости южного Туркменистана*, — «Вестник древней истории», 1952, № 2, стр. 216—226.



БАШНЯ СО СТРЕЛОВИДНОЙ БОЙНИЦЕЙ И ФРАГМЕНТ СТЕНЫ

Что касается самой формы крепостных башен, то подобные круглые или овальные в плане башни появляются в Хорезме только в кушано-афригидскую эпоху IV—V вв. н. э.¹⁶ В Иране круглые башни приходят на смену квадратным в сасанидскую эпоху в середине III в. н. э. и, по-видимому, связаны с влиянием римской фортификации. Однако к югу от Гиндукуша в Саркуххе (Таксила), построенном при Канишке (I в. н. э.), круглые башни уже являются неотъемлемой частью укреплений¹⁷.

Интерес представляет также небольшой прямоугольный бастион, находящийся в наиболее высокой, южной части крепости, обращенной к Пянджу (см. план крепости Каахка, 3). Его размеры $2,5 \times 1,90$ м при толщине стен до 80 см. Бастион сложен из сырцовых кирпичей размером $40 \times 40 \times 10$ см. На некоторых из них были обнаружены своеобразные знаки в виде тамг, прочерченные пальцем на сырой глине. Таких кирпичей с тамгами при предварительном обследовании стен бастиона найдено три¹⁸, но, очевидно, их значительно больше. Кирпич размером $40 \times 40 \times 10$ см с небольшими отклонениями характерен для античного Хорезма, Парфии, Маргианы и Бактрии вплоть до V в. н. э. К югу от Гиндукуша подобный кирпич отмечен во всех трех слоях Беграма, относящихся к кушанскому времени¹⁹. Что касается знаков на кирпичях, то они встречаются в Хорезме (Джанбас-кала)²⁰, в Бак-

¹⁶ С. П. Толстов, *По следам древне-хорезмийской цивилизации*, М., 1948, стр. 195.

¹⁷ R. Ghirshman, *Bégram, Recherches archéologique et historique sur les Kouchans*, MDAFA, Caire, 1946, t. XII, pp. 39—40.

¹⁸ Квадратный кирпич с тамгами был обнаружен автором статьи во время обследования крепости Каахка летом 1962 г.

¹⁹ R. Ghirshman, *Bégram...*, pp. 23, 27, 32.

²⁰ С. П. Толстов, *Древний Хорезм*, стр. 90.



ФРАГМЕНТЫ СЫРЦОВЫХ КИРПИЧЕЙ С ТАМГАМИ

грии (Кей-Кобад-Шах)²¹ и в Беграме²². Иногда это буквы греческого и кушанского алфавита или различного рода тамги в виде разнообразных геометрических фигур.

Исходя из вышесказанного, можно заключить, что квадратный кирпич крепости Каахка также относится к кушанскому времени, а это в свою очередь является новым свидетельством древности крепости.

Культурный слой на крепости из-за скалистого грунта при сильном выветривании сохранился чрезвычайно плохо. Лучше всего он прослеживается в ее западной части в районе цитадели. Однако крепость изобилует подъемным материалом в виде керамики разнообразных типов. Еще Стейном были отмечены многочисленные куски тонкостенной керамики из красной глины, но исследователь, к сожалению, не придал этой находке серьезного внимания.

А. Н. Бернштам, изучивший керамику крепости Каахка, классифицирует ее следующим образом:

Первая серия: тонкие кушанские черепки, лепленные на гончарном кругу с плотным лаком; толстые лепные кушанские черепки с красноватой полосчатой затиркой. Особенностью керамических изделий этого типа являются черепки боковин сосудов со слегка вогнутой внутрь закраиной и со следами гладко срезанной закраины; рыхлые черные черепки.

Вторая серия: грубые толстые черепки без лощения с дресвой, черного, серого или желтовато-розового излома. Сосуды, лепные от руки или на слабо вращающемся гончарном кругу. В тесто часто замешан песок или слюдяной порошок; изредка встречаются желобчатый орна-

²¹ М. М. Дьяконов, *Древняя Бактрия*, — в кн.: «По следам древних культур, от Волги до Тихого океана», М., 1954, стр. 324—325. См. также: «Материалы и исследования по археологии СССР», М.—Л., 1958, № 66, стр. 234—235.

²² R. Ghirshman, *Begram...*, p. 16.

мент, шишечки на внешней поверхности сосуда, витые или круглые в сечении ручки.

Первую серию А. Н. Бернштам именует кушанской и заключает в хронологические рамки с I в. до н. э. по III в. н. э. Вторую серию, переключаясь, по его мнению, по технике со слюдяной керамикой Согда (Тали-барзу и Кафир-Кала), он именует эфталитской и относит к IV—VII вв.

Таким образом, кушанский и эфталитский керамический материал в сочетании с парфянскими и сасанидскими архитектурными приемами позволил А. Н. Бернштаму датировать крепость Каахка IV—V вв. н. э.²³

Развалины крепости Каахка А. Н. Бернштам отождествляет с городом Кухань, упоминаемым в Таншу²⁴. Но это отождествление, по-видимому, следует признать неверным, поскольку г. Кухань фигурирует в Таншу как столица области Шини (Шугнана), а не Вахана²⁵.

Благодаря сложной системе фортификационных укреплений, при сооружении которых искусно использован сложный гористый рельеф местности, крепость Каахка могла быть почти неприступной. Расположение крепости в низовьях долины Вахана, в том месте, где она резко сужается перед выходом к Ишкашиму, делало крепость ключом ко всей этой важнейшей культурной, военной и торговой трассе. Крепость Каахка господствовала над долиной Пянджа не только в широтном направлении, но могла контролировать и меридиональный проход из Вахана через Гиндукуш в Индию.

Проход идет к перевалу Истраг (5298 м) по течению р. Казиди, впадающей в Пяндж против крепости Каахка, мимо афганского кишлака Варк и развалин крепости Зульхомор (местные предания приписывают ее царевне Зульхомор — сестре легендарного Каахка). Крепость Зульхомор запирала кратчайший путь из Вахана в Читрал, который, вероятно, существовал с отдаленных времен (этот путь не относится к числу легких, хотя и проходим для одиночных всадников)²⁶. Интересно отметить, что в народных преданиях, связанных с введением мусульманства, упоминается об изгнании пророком Али из Вахана сияхвущей — огнепоклонников через Гиндукуш по перевалу Истраг²⁷ и о том, как богатырь Каахка был побежден в единоборстве с пророком.

В целом крепость Каахка по своим фортификационным особенностям в сочетании с достаточно выразительным подъемным керамическим материалом, по-видимому, является самой древней крепостью Вахана, основание которой можно с уверенностью отнести к кушанской эпохе.

Из близлежащих древних укреплений следует отметить развалины замка на северном склоне Гиндукуша. Они хорошо видны с крепости Каахка на расстоянии нескольких километров к юго-западу от нее. В связи с этим укреплением надо отметить и сторожевую башню Хабхарв-Калача над селением Нют. По местному преданию, через упомянутый выше замок она была связана сигнализацией с крепостью Каахка. На развалинах сторожевой башни нет подъемного керамического

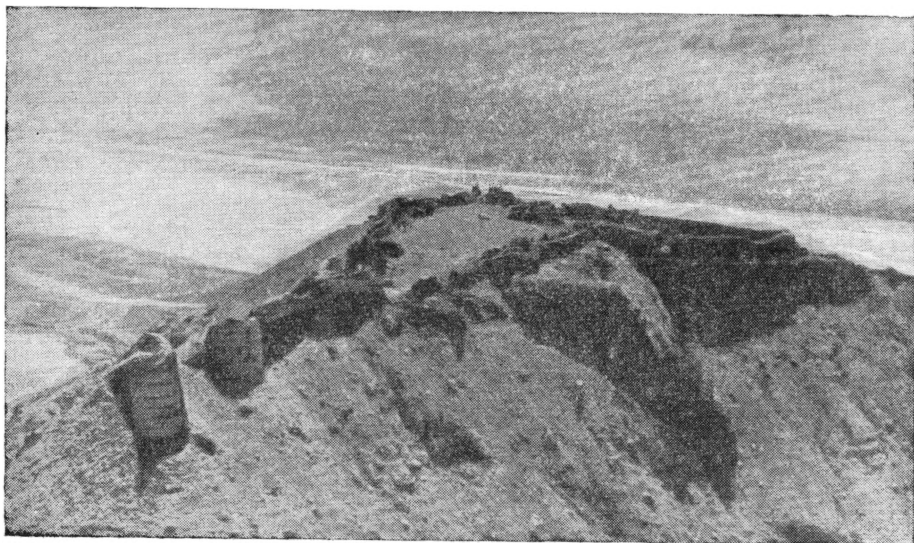
²³ А. Н. Бернштам, *Памир и Алай...*

²⁴ А. Н. Бернштам, *Историко-археологические очерки...*, стр. 272.

²⁵ Н. Бичурин, *Собрание сведений о народах, обитавших в Средней Азии в древние времена*, т. II, М., 1950, стр. 323; А. Stein, *Innermost Asia*, vol. II, p. 878.

²⁶ А. В. Станишевский, *Афганистан*, М., 1940, стр. 18. Об этом перевале см. также: Л. Ф. Костенко, *Туркестанский край*, т. II, СПб., 1880, стр. 191.

²⁷ А. Е. Снесарев, *Северо-Индийский театр*, ч. I, Ташкент, 1903, стр. 113.



КРЕПОСТЬ ЯМЧУН НАД ПЯНДЖЕМ (ЦИТАДЕЛЬ)

материала и иных следов, говорящих о ее древности. Однако грандиозная панорама широкой излучины Пянджа у Ишкашиша с четко вырисовывающимся проходом между Гиндукушем и Кохи-Лялем, раскрывающаяся с этого места, достаточно красноречиво говорит о важности этого сторожевого и наблюдательного пункта.

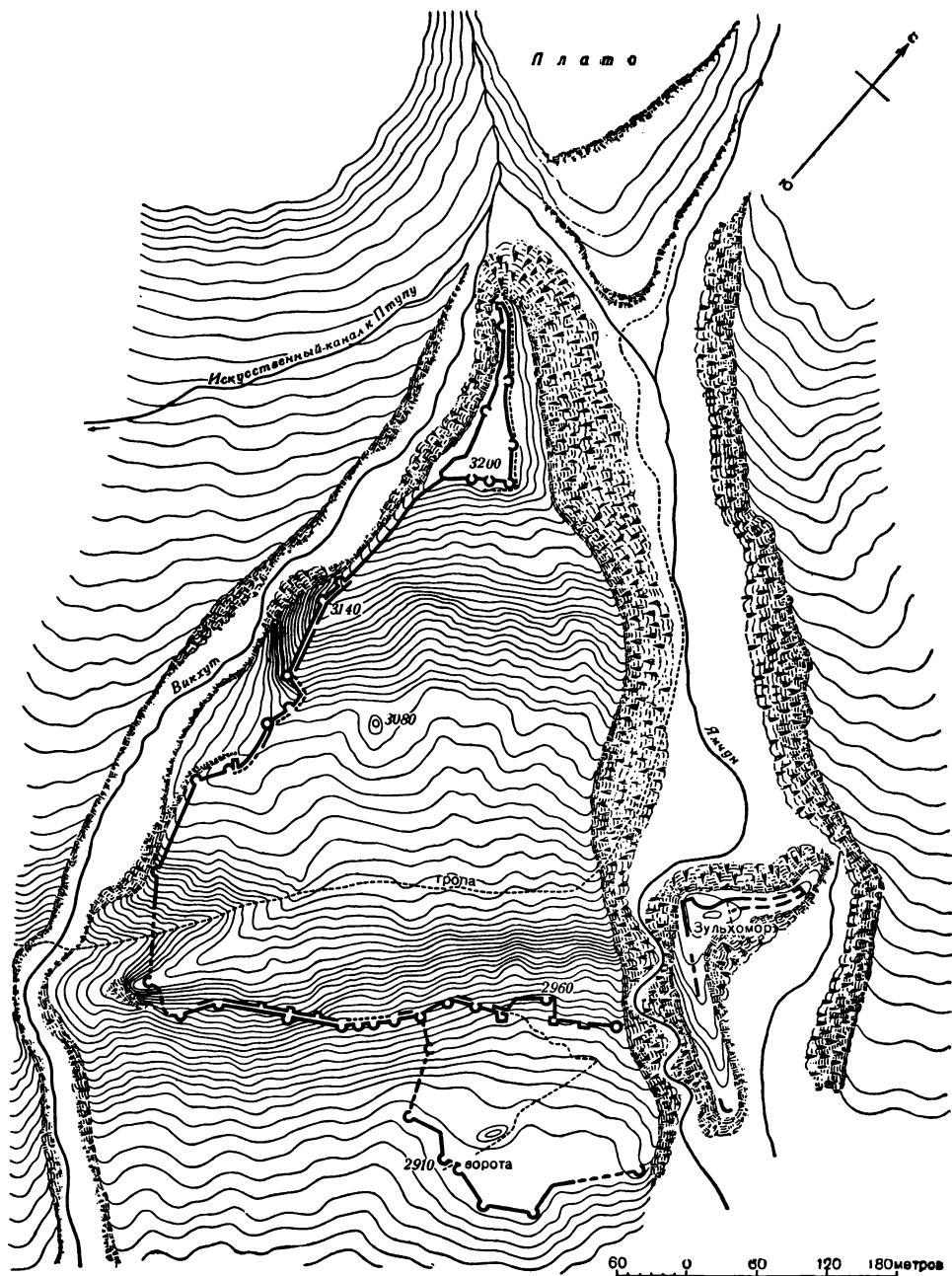
Представляют некоторый интерес и развалины небольшой безымянной крепости, расположенной на левом берегу Пянджа против селения Санг в нескольких километрах северо-восточнее крепости Каахка.

Из укреплений Ишкашима надо упомянуть небольшую крепость над селением Сумджин примерно в 12 км северее Ишкашима. Это укрепление занимает небольшую плоскую вершину скалы, возвышающейся над Пянджем. Вершина скалы окружена развалинами стен из грубых каменных глыб без следов скрепляющего раствора. В некоторых местах разрушенной кладки сохранились остатки прямоугольных бойниц примерно 0,5 м высотой. Подъемный керамический материал на территории крепости отсутствует. А. Стейн предполагает, что это укрепление было выстроено для защиты дороги из Горана от набегов шугнанцев²⁸. Вполне вероятно также, что описанное укрепление контролировало отрезок древнего пути из Бадахшана в Ваханскую долину по линии Баршор — Ишкашим.

Самым большим фортификационным сооружением Вахана и всего Памира является крепость Ямчун, или, как называет ее местное население, Замор-и-Оташ-Параст, расположенная в центре Ваханской долины.

Крепость Ямчун высится на правом берегу Пянджа над селением Ямчун на каменистом склоне, отделенном от основного массива Ваханского хребта глубокими ущельями двух горных потоков — Ямчун с востока и Викхут с запада, впадающих в Пяндж (см. план крепости Ямчун). Каменистый склон, на котором расположена крепость, не-

²⁸ А. Stein, *Innermost Asia*, vol. II, p. 876.



ПЛАН КРЕПОСТИ ЯМЧУН (по А. СТЕЙНУ)

сколькими террасообразными уступами спускается к долине у селения Ямчун. Плоская вершина склона занята треугольной цитаделью, возвышающейся над уровнем долины почти на 600 м. От цитадели отходит вторая укрепленная линия стен, опоясывающих все пространство каменистого склона с юга и запада. С северо-восточной стороны стены отсутствуют, поскольку склон в этом месте обрывается неприступным ущельем к каньону р. Ямчун. Вторая линия имеет добавочное укреп-

ление в виде третьего ряда стен, примыкающего к юго-восточному фасаду второй укрепленной линии.

По мнению Стейна, в этой последней линии укреплений, в проходе, замыкаемом развалинами двух круглых башен, находились ворота крепости²⁹.

Стены и башни крепости сложены из крупных неотесанных каменных блоков и включают в себя самые разнообразные породы, доставленные сюда из разных районов³⁰. Сохранившаяся верхняя часть стен и башен сложена из сырцового кирпича, размеры которого варьируют от $45 \times 20 \times 10$ см до $45 \times 30 \times 10$ см со швом между слоями кирпичей до 3 см. Такой тип кладки из сырца на каменной основе — один из старых строительных приемов в районе Южного и Восточного Припамирья.

Поражает своими размерами масштаб крепостных укреплений. Западная стена, идущая вниз по склону от юго-западного края цитадели, имеет 800 м в длину, а юго-восточная — 400 м. Длина стен цитадели: восточной — 200 м, западной — 175 м. В настоящее время во втором ярусе укрепленной линии сохранились развалины 26 башен, а в третьем ярусе — семи. Башни квадратной и круглой формы расположены на высоком каменном фундаменте до метра высотой и также сложены из сырцового кирпича. Башни защищают все повороты и углы крепости и разделяются на два типа: круглые, в плане с массивным основанием и несколько утончающиеся кверху, наподобие усеченного конуса (их большинство), и прямоугольные в плане, напоминающие усеченную пирамиду. Бойницы на некоторых из них расположены в три ряда. Они прямоугольные в плане, шириной 30 см с внутренней стороны и 20 см с наружной. По-видимому, предположение Стейна о том, что они служили для стрельбы из луков и самострелов, соответствует действительности.

Средняя толщина сохранившихся стен и башен не превышает 1,5 м при высоте до 5 м. Однако по данным Олуфсена, посетившего эту крепость в 1888 г., высота некоторых башен доходила до 7—8 м, а кое-где еще существовали потолки из толстых деревянных балок, перекрытых каменными плитами³¹. На отдельных участках внешней укрепленной линии сохранились остатки внутреннего ряда стен, образующие коридор, по которому, вероятно, проходила дорога к цитадели. Этот коридор (его ширина около 2 м) начинается в нижней части укрепленной линии от большой прямоугольной в плане фланговой башни. В некоторых местах он разделяется на поперечные отсеки, видимо, позднейшего происхождения. Сохранившаяся внутренняя часть крепостной стены была также снабжена прямоугольными бойницами, предусмотренными на тот случай, если бы враг прорвался за линию внешних укреплений.

Треугольная в плане цитадель, венчающая всю крепость, также сложена из неотесанных каменных глыб на известковом растворе с достройкой из сырцовых кирпичей. Укрепленную линию цитадели со всех сторон защищают девять башен описанного выше типа.

Наиболее хорошо сохранилась круглая башня в южном углу цитадели. Самая крупная башня занимает северо-западный угол цитадели и построена в форме усеченной пирамиды. Это башня, прорезанная тре-

²⁹ Ibid., p. 866.

³⁰ Описание пород, из которых сложена Ямчунская крепость, см.: П. Н. Лукницкий, *Путешествия по Памиру*, М., 1955, стр. 340—345.

³¹ O. Olufsen, *Through the unknown Pamirs*, p. 183.

мя рядами прямоугольных бойниц, защищает единственный наиболее легкий подступ к укреплению с плато, расположенного над крепостью. Вдоль стен цитадели, вся площадь которой, по приблизительным подсчетам, равна 2 тыс. кв. м, расположены развалины продолговатых и узких жилых комплексов каменных построек. Такая конструкция «жилых стен», по замечанию Бернштама, аналогична постройкам домусульманского Ирана, Афганистана и Средней Азии³².

Центральная часть цитадели представляет ровную, ничем не занятую поверхность, без следов каких-либо древних сооружений. Место ворот цитадели в настоящее время определить трудно. Можно лишь предполагать, что они находились в узком проходе северо-восточного угла цитадели рядом с фланговой башней.

Против восточной оконечности главной укрепленной линии на отдельно стоящей скале возвышаются развалины небольшого укрепления — крепости Зулькомор. О ней распространены интересные легенды, имеющие отношение и к главной крепости³³.

Обследование нами крепости Зулькомор в 1962 г. показало, что это укрепление сложено из глыб неотесанного камня, как и Ямчун, при использовании тех же приемов фортификационной техники. Сравнительно большое количество керамики с этой крепости свидетельствует о ее бытовании одновременно с бытованием крепости Ямчун (подобная керамика на самой крепости Ямчун сохранилась в гораздо меньшей степени). Наиболее древние фрагменты обнаруженной здесь керамики с красным и коричневым лощением, несомненно, относятся к домусульманскому времени. По своему местоположению крепость Зулькомор контролировала путь, идущий в долину Вахана из Шугнана через один из перевалов Ваханского хребта.

Господствующая над долиной Пянджа крепость Ямчун могла быть неприступной как по своему природному местоположению, так и по тщательно продуманной фортификации с учетом всех особенностей сложного и гористого рельефа местности. Как осуществлялось водоснабжение крепости, до сих пор представляется неясным, так как никаких следов древних цистерн для воды на ее территории не обнаружено. Вполне возможно, что существовал подземный или крытый ход от северо-западной оконечности цитадели к потоку Викхут. Расположение крепости на сравнительно крутом каменистом склоне, края которого не везде закрыты стенами, послужило причиной того, что основная масса культурного слоя была размыта, стянута вниз и, таким образом, погибла для исследований.

Интерес представляет подъемный керамический материал крепости Ямчун, классифицированный А. Н. Бернштамом на следующие типы:

тонкостенная с отогнутым венчиком керамика греко-бактрийского времени;

фрагменты тонких черепков с розовым и желтым лощением раннекушанского времени;

фрагменты толстых черепков красного лощения и ручной лепки позднекушанского времени;

грубая лепная керамика с дресвой черного или серого излома кушано-эфталитского времени;

черепки среднего обжига розового цвета, относящиеся к раннему средневековью.

³² А. Н. Бернштам, *Памир и Алай...*

³³ М. С. Андреев и А. П. Половцев, *Материалы по этнографии иранских племен Средней Азии*, СПб., 1911, стр. 3.

Четыре типа этой керамики датируют непрерывность жизни на территории крепости Ямчун с III в. до н. э. по VI—VII вв. н. э. А. Н. Бернштам полагает, что крепость Ямчун была более ранним центром Вахана по сравнению с крепостью Каахка, и относит ее строительство к парфянскому и ранне-сасанидскому времени³⁴. Напротив, А. Стейн считал Ямчун более поздним крепостным сооружением по сравнению с крепостью Каахка, однако воздерживался от какой бы то ни было конкретной датировки, подчеркнув лишь, что эта крепость, несомненно, относится к домусульманскому периоду³⁵. По мнению А. Стейна, характер укреплений Ямчуна соответствует горным крепостям Адх-и-самудх в округе Кохат южнее Пешавера и крепости Киз-Курган в Сарыколе, а каменная кладка, из которой сложена основная часть крепостных стен Ямчуна, соответствует кладке построек буддийского времени в бассейне Свата и по всей северо-западной границе Индии³⁶. А. Н. Бернштам отмечал сходство кладки крепости Ямчун с кладкой крепостей византийского периода в Крыму и Закавказье³⁷.

Классификация керамического подъемного материала с крепости Ямчун в сочетании с некоторыми приемами фортификационной техники позволяет связывать крепость Ямчун, так же как и крепость Каахка, с кушанским временем первых веков нашей эры.

А. Н. Бернштам отождествляет крепость Ямчун с упоминаемой в Таншу столицей Бохо (Вахана) — г. Сайгашень³⁸. Однако от этого отождествления следует отказаться, так как еще Марквартом, а за ним и Стейном было убедительно показано, что столица Сайгашень соответствует современному Ишкашиму³⁹ в низовьях долины Вахана. Стейн высказывает предположение, что крепость Ямчун была воздвигнута владетелями Вахана против их древней столицы — г. Хандут на левом берегу Пянджа (современное селение Хандут) в целях безопасного убежища в периоды военных столкновений⁴⁰. Впервые город Хандут под названием Хуньтодо фигурирует в записках Сюань Цзана, который описывает буддийский монастырь в центре города и сообщает, что принятие буддизма произошло здесь за несколько сот лет до его посещения⁴¹.

Город Хуньтодо описывается Сюань Цзаном как столица Вахана, что расходится с данными Таншу. А. М. Мандельштам высказывает предположение, что г. Хуньтодо (Хандут) являлся древней столицей Вахана, которая впоследствии была перенесена в Ишкашим⁴². То обстоятельство, что в своем описании долины Сюань Цзан совершенно не упоминает крепостей Каахка и Ямчун, по-видимому, говорит о том, что эти крепости были разрушены или потеряли свое значение уже ко времени его посещения Вахана в 642 г.

Крепости Каахка и Ямчун, как и многие другие укрепления Вахана, местное население связывает с кафирами, т. е. «неверными», а их разрушение — с приходом мусульман. Эти интересные местные леген-

³⁴ А. Н. Бернштам, *Памир и Алай...*

³⁵ A. Stein, *Innermost Asia*, vol. II, p. 869.

³⁶ *Ibid.*, p. 866.

³⁷ А. Н. Бернштам, *Памир и Алай...*

³⁸ А. Н. Бернштам, *Историко-археологические очерки...*, стр. 283.

³⁹ J. Marquart, *Eranšahr*, Berlin, 1901, S. 224; A. Stein, *Serindia*, vol. I, London, 1921, p. 62.

⁴⁰ A. Stein, *Serindia*, vol. I, p. 64.; *Innermost Asia*, vol. II, p. 869.

⁴¹ St. Julien, *Mémoires sur les contrées occidentales par Hiouen — Thsang*, t. II, Paris, 1857, p. 195.

⁴² А. М. Мандельштам, *Материалы к историко-географическому обзору Памира...*, стр. 126.

ды собраны и опубликованы М. С. Андреевым и А. П. Половцевым. Однако еще А. Бобринский предостерегал от отождествления предков современных кафиров — сияхпушей (жителей Кафиристана) со строителями этих крепостей, считая, что примитивные племена не могли явиться создателями сложных и тщательно продуманных фортификационных укреплений⁴³. Этому же мнению придерживался Стейн, справедливо критиковавший Олуфсена за излишнее доверие к древним местным легендам и преданиям.

Интересно отметить, что с кафирами связаны представления местного населения об огнепоклонниках, что является весьма важным обстоятельством. О том, что в Вахане в древности существовало огнепоклонничество, свидетельствует, например, само название крепости Ямчун, известной у местного населения как Замор-и-Оташ-Параст⁴⁴.

Между крепостями Каахка и Ямчун к западу от селения Даршай находятся развалины сравнительно небольшой крепости одноименного названия. Строительство этой крепости местное население также приписывает кафирам.

Крепость Даршай, господствуя с одной стороны над дорогой вдоль Пянджа, одновременно запирает ущелье долины р. Даршай, откуда есть проход на Шахдару. Стены крепости построены из грубых каменных глыб со следами глиняного раствора. По своему характеру ее кладка напоминает кладку стен Ямчуна. Высота сохранившейся части стен достигает 2 м. Самую высокую часть крепости занимают развалины каменных строений из плоских необработанных глыб плитняка. Эту небольшую крепость Стейн относит к домусульманскому времени⁴⁵.

Из укреплений, расположенных к востоку от Ямчуна, надо отметить крепость Вранг, стоящую над одноименным селением. Крепость Вранг контролировала дорогу, идущую со стороны Шугнана через перевалы Ваханского хребта. В настоящее время сохранились лишь ее развалины. Высота отдельных участков стен не превышает 1,5 м. Стены сложены из плит неотесанного камня на глиняном растворе. Их толщина у основания доходит до 2 м, а у верхней части — до 1 м. По приблизительным подсчетам, в среднем Вранг занимает площадь до 500 кв. м. Изредка встречающаяся здесь керамика отличается очень грубой выделкой и не может свидетельствовать о ранней датировке крепости. Можно предположить, что крепость Вранг относится к средневековому периоду.

Из укреплений, расположенных в верховьях долины Вахана, инте-

⁴³ А. А. Бобринский. *Горцы верховьев Пянджа*, стр. 120.

⁴⁴ Оташ — Параст — «поклонник огня». Этим словом в персидском языке обозначаются маздеисты. см. Азиз Ниалло, *По горным тропам*, Москва — Ташкент, 1933, стр. 112. Некоторые данные о существовании огнепоклонничества (по-видимому, маздеизма — зороастризма) дает группа памятников, обнаруженных в Ишкашимском районе по правому притоку Пянджа — р. Абхарв-Дара. Это первый могильник домусульманского времени, найденный на территории Западного Памира. См. А. Н. Зелинский, *Могильник Дарай-Абхарв в верховьях Пянджа*, — «Советская археология», 1960, № 2, стр. 299. Несколько близких по характеру погребений обнаружено в низовьях Вахана в 1962 г. во время археологических разведок, проведенных автором настоящей статьи.

⁴⁵ A. Stein, *Innermost Asia*, vol. II, p. 871. Как показало последнее обследование (экспедиция МГУ, 1962 г.), крепость Даршай изобилует подъемной керамикой, многие образцы которой явно относятся к домусульманскому времени. Это подтверждает предположения Стейна о датировке крепости. Экспедицией было пройдено ущелье р. Даршай, причем в его верховьях в районе летовки Бидум на высоте 4 тыс. м по фрагментам керамики обнаружены следы домусульманского селища. Важного стратегического значения маршрут по долине р. Даршай иметь не мог, так как перевал Даршай-Даван (5010 м), ведущий в Шахдару и пройденный экспедицией, непригоден для вьючного движения, за исключением яков.

рес представляет крепость Иссор у одноименного селения недалеко от слияния рек Вахандарьи и Памира. Крепость стоит на изолированном каменном гребне, окруженном по краям развалинами массивных стен из плоских кусков сланца. В настоящее время крепость сильно разрушена, но еще Олуфсен отмечал, что ее стены и башни достигали высоты 7 м при толщине 1 м и 12 башен были снабжены бойницами, позволявшими производить обстрел вниз и вдоль стен.

В настоящее время внутри крепости повсюду видны развалины прямоугольных помещений из камня. Подъемный керамический материал представлен в основном маловыразительными фрагментами грубой керамики средневековья. Но еще А. Стейн обратил внимание на наличие гладких черепков из хорошо отмученной глины ярко-коричневой поверхности, которые совершенно неизвестны в местном керамическом производстве⁴⁶. Керамику подобного типа, по терминологии А. Н. Бернштама, можно назвать эфталитской. На территории крепости имеются развалины трех цистерн для хранения воды в виде неглубоких колодез. Структурные особенности грубой каменной кладки этой крепости, как и других крепостных сооружений Вахана, Стейн связывает с грубой каменной кладкой древних сооружений буддийского времени в горных районах Свата и Гандхары⁴⁷. По-видимому, крепость Иссор служила передовым форпостом долины Вахана вблизи от слияния двух древних маршрутов по Вахандарье и р. Памиру. Что касается датировки крепости Иссор, то предположительно ее можно отнести к раннесредневековому времени. Небольшие крепости Кор-Кала (над селением Иссор) и Вршим-Кала (над селением Зунг) по конструкции стен и бойниц, предназначенных для ружейной стрельбы, а также по подъемной керамике относятся к недавнему времени.

На левом берегу Пянджа в нескольких километрах ниже селения Зунг находятся развалины крепости Калаи-Пяндж (замок на Пяндже) — средневековой резиденции ваханских эмиров. Крепость построена из глины на каменном фундаменте. Ее сохранившиеся стены и башни суживаются кверху наподобие усеченной пирамиды. Еще в конце XIX в. владетели Вахана, жившие в замке, извлекали свой главный доход от проходивших торговых караванов. Торговля велась главным образом купцами Баджуара (район западнее Свата) между Пешаваром, Афганистаном и Восточным Туркестаном через Яркенд⁴⁸. Все это говорит о длительном функционировании древнего традиционного пути по Ваханской долине.

Основные крепостные сооружения Вахана и в первую очередь крепости Каахка и Ямчун кушано-эфталитского времени свидетельствуют о том, что в ту эпоху долина Вахана являлась одним из районов, которые могли претендовать на господствующее положение во всем Южном Припамирье. Столь значительная роль Вахана была обусловлена прежде всего его чрезвычайно выгодным географическим положением, позволявшим контролировать путь, имевший не только торговое, но и стратегическое значение.

Коротко остановимся на древних укреплениях по линии двух маршрутов, ведущих в Вахан из Сарыкола по двум истокам Пянджа — маршруту по Вахандарье и маршруту по р. Памир.

Крепость Ратм. Важность древней торговой трассы на стыке долины Вахана и долины р. Памир подчеркивается крепостью Ратм,

⁴⁶ A. Stein, *Innermost Asia*, vol. II, p. 864.

⁴⁷ Ibid.

⁴⁸ А. А. Бобринский, *Горцы верховьев Пянджа*, стр. 65,

расположенной неподалеку от устья реки. Развалины крепости расположены над крутым обрывом к глубокому каньону. В настоящее время от крепости, сложенной из грубого камня, остались лишь стены, напоминающие укрепления Гунта и Шахдары. Среди подъемного материала наряду с более поздней грубой керамикой встречается довольно много черепков кушанского типа, на что обращал внимание еще А. Н. Бернштам⁴⁹. Последнее обстоятельство позволяет отнести основание этой крепости ко времени сооружения главных укреплений долины Вахана.

Единственным зафиксированным древним укреплением долины Вахандарьи является крепость Кансир, расположенная против современного селения Пархор в районе Сархада. Развалины крепости лежат на вытянутом северном конце высокого гребня, идущего с северного отрога Гиндукуша. С востока и севера его склоны обрываются неприступными скалами и не нуждаются в укреплении. Развалины стен и башен сохранились на западной и южной сторонах гребня. Они сложены из сырцовых кирпичей на грубом каменном фундаменте. Размер кирпичей 20×17 см при толщине 10 см. Характерно то, что ряды кирпичей проложены тонкими пластинами кустарника. А. Стейн считает, что это делалось для того, чтобы придать большую крепость конструкции, особенно в сухих климатических условиях, и подчеркивает, что эта черта является особенностью древних китайских сооружений в бассейне Тарима и на западных границах китайских владений.

Бытование этой крепости А. Стейн ориентировочно относит ко времени военной экспедиции Гао Сянь-чжи в середине VIII в. в Ясин и Гилгит и высказывает предположение, что она была построена тибетцами⁵⁰. Стратегическое положение крепости Кансир было выбрано чрезвычайно удачно, так как она господствовала над проходом, ведущим к перевалу Барогиль, через который шли пути из Вахана в Читрал, Гилгит и к верховьям Инда.

За Сахадом Вахандарья входит в узкое ущелье, и до местечка Базаи-Гумбез дорога представляет известные трудности для вьючного движения. В зимнее время движение по этому участку осуществляется по замерзшему руслу Вахандарьи⁵¹. Крепостных сооружений в этом районе нет, но один памятник заставляет обратить на себя внимание.

Не доходя примерно десяти километров до местечка Базаи-Гумбез, на правом берегу реки находится интересная древняя постройка, представляющая собой полуразрушенное сооружение ячеистой структуры, прямоугольное в плане, построенное из крупных каменных плит, положенных намертво, и завершающееся на высоте около 4 м остатками купола. Конструкция ступеней венчающего купола и характер грубой массивной каменной кладки позволили Стейну принять это сооружение за развалины небольшой буддийской вихары. Подобное же сооружение в виде развалин небольшой ступы он зафиксировал южнее Гиндукуша на пути к Памиру через Хунзу⁵².

Не останавливаясь на этом, Стейн отождествляет описанную вихару с «Храмом Красного Будды», упоминаемым в связи с дорогой, по которой Гао Сянь-чжи возвращался из Гилгита в Сархад после завершения операции против тибетцев⁵³. По-видимому, это отождест-

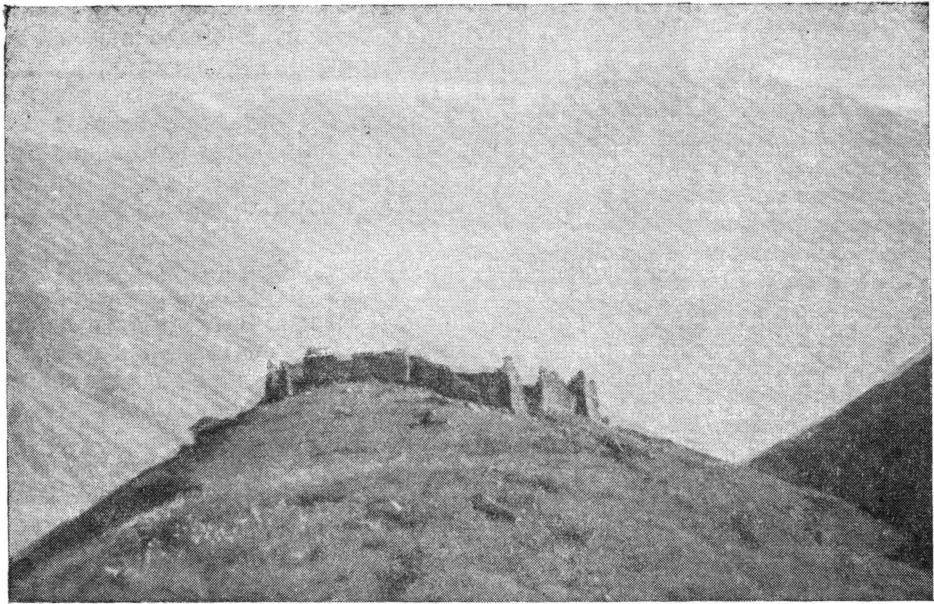
⁴⁹ А. Н. Бернштам, *Памир и Алай...*

⁵⁰ А. Stein, *Serindia*, vol. I, p. 69.

⁵¹ Путята, *Очерки экспедиции в Памир, Сарыкол, Вахан и Шугнан*, вып. X, СПб., 1889, стр. 66.

⁵² А. Stein, *Ancient Khotan*, vol. I, Oxford, 1907, p. 20.

⁵³ А. Stein, *Serindia*, vol. I, p. 72.



КРЕПОСТЬ ВРШИМ-КАЛА В ВЕРХОВЬЯХ ВАХАНА

вление соответствует действительности, так как в районе вихары дорога вниз по Вахандарье действительно соединяется на юге с той, которая через перевалы Кхора-Бхурт или Иршад-Увин идет в Гилгит через Хунзу или Ясин. Однако независимо от правильности отождествления этого памятника с «Храмом Красного Будды» самый факт построения буддийской вихары на Вахандарье в районе Малого Памира говорит о важности и частой посещаемости этой трассы в древности.

Крепости Сарыкола. Крайне немногочисленные древние укрепления Сарыкола, относящиеся уже к бассейну Тарима, известны исключительно благодаря исследованиям А. Стейна⁵⁴.

В южной оконечности долины Сарыкола, у слияния рек Карачукур и Хунджеераб, на высокой скале находятся развалины крепости Киз-Курган. Руины занимают крайний восточный конец высокого склона, спускающегося с главного Сарыкольского хребта. Стены крепости прослеживаются по фундаментам из больших глыб грубого камня с надстройкой из сырцовых кирпичей. Кирпичи имеют в среднем размер 36×30 см при толщине около 12 см. Между их ровными рядами, так же как и в крепости Кансир, включены пласты из ветвей кустарника. Солидная конструкция стен укрепления, доходящая в основании до 4,8 м, служит, по мнению Стейна, достаточным доказательством большой древности сооружения⁵⁵. На территории крепости Кансир имеются остатки двух резервуаров для воды, больший из них достигает 10 м в диаметре. Подобные же резервуары были обнаружены в описанной выше крепости Иссор в верховьях Вахана. На территории крепости Киз-Курган не найдено следов керамики, что, вероятно, служит свидетельством ее временного использования.

Стратегическая позиция крепости Киз-Курган выбрана очень удач-

⁵⁴ Ibid., pp. 73—76; *Ancient Khotan*, vol. I, pp. 35—38.

⁵⁵ A. Stein, *Serindia*, vol. I, p. 75.

но. Она запирала вход в долину Сарыкола со стороны Тагдумбаш-Памира и одновременно контролировала древний путь из Восточного Туркестана в Индию, через перевал Мингтеке в Хунзу и Гилгит. Важным обстоятельством для датировки крепости, по мнению А. Стейна, является то, что, судя по описанию Сюань Цзана, она превратилась в руины задолго до того, как он прошел по этим местам⁵⁶. По-видимому, переданная им местная традиция, относящая крепость Киз-Курган к ханьскому времени, не лишена оснований.

В северной оконечности долины Сарыкола на высоком плато, поднимающемся над руслом реки, расположены развалины древней крепости Ташкурган. Они занимают самую высокую часть плато и образуют в плане неправильный четырехугольник стен с периметром, равным приблизительно километру. Небольшая часть этого пространства с восточной стороны занята поздним китайским укреплением. Развалины массивных каменных стен крепости сложены из крупных неотесанных глыб разного размера. Лучше всего сохранилась северная и западная часть стен, высота которых в некоторых местах превышает 7,5 м. Внутренняя часть крепости усеяна развалинами разновременных каменных построек, а стены несут следы значительных перестроек, среди которых лишь с трудом можно выделить старые от более новых. К сожалению, сильно разрушенные каменные стены не могут служить критерием для определения возраста крепости. Местная традиция, переданная Стейном, приписывает основание Ташкургана легендарному владыке Турана Афрасиабу. Ученый считает, что Ташкурган тождествен столице Сарыкола, описанной Сюань Цзаном⁵⁷. В этом описании есть любопытное упоминание о том, что в столице Сарыкола в центре дворца владельца имелся буддийский монастырь и ступа, выстроенная, по легенде, Ашокой⁵⁸. В связи с этим большой интерес представляет то обстоятельство, что Стейн действительно обнаружил развалины ступы значительных размеров в районе северо-западного фасада крепостных стен в виде остатков сооружения из грубых камней, скрепленных известковым раствором. По мнению исследователя, эта ступа своими конструктивными чертами сходна с древними ступами Пенджаба и северо-западной границы Индии⁵⁹. Без серьезного археологического исследования трудно говорить о какой-либо датировке этой интересной крепости, однако у нас есть все основания отнести ее к домусульманскому времени. Упоминаемый еще в Цяньханьшу под названием Уча район Сарыкола с центром в Ташкургане⁶⁰, несомненно, был одним из древнейших пунктов, находящихся в самом узле путей между Восточным Туркестаном, Бактрианой и Северной Индией.

Таким образом, крепостные сооружения, расположенные от низовьев долины Вахана до истоков Пянджа, включая памятники Сарыкола, говорят о древности района и свидетельствуют о том, что линия Ваханского пути с давних времен была важным центром коммуникаций Памиро-Гиндукушского горного узла, что хорошо согласуется с данными письменных источников, упомянутых в предыдущей статье. Подчеркивая важность изучения этого района, Эверт Берджэр еще четверть

⁵⁶ Ibid.

⁵⁷ Ibid., p. 37.

⁵⁸ St. Julien, *Mémoires...*, t. II, p. 213.

⁵⁹ A. Stein, *Ancient Khotan*, vol. I, p. 38.

⁶⁰ Н. Бичурин, *Собрание сведений...*, т. II, стр. 177. Уча отождествил с Сарыколом Шаванн. См. E. Chavannes, *Les pays d'Occident d'après le Heou Han Chor, «Toung Pao»*, 1907, t. VIII, p. 175.

века назад писал о том, что широкие исследования ряда древних мест Вахана должны быть наиболее важными из всех археологических работ в Центральной Азии⁶¹.

Подводя итог изучению древних крепостей Памира, мы вправе сказать о том, что полученные данные — важное свидетельство того, что «Крыша Мира» не была изолированным островом в сложных исторических передвижениях окружавших ее народов. Напротив, эти данные говорят о том, что Памирский горный узел был одновременно узлом, где пересекались международные связи того времени, активность которых в этом районе падает главным образом на кушанскую эпоху первых веков нашей эры.

Функция крепостей Памира определялась исторической ситуацией и могла быть различна: контролируя древние торговые пути, эти крепости были либо центрами небольших независимых владений, либо играли пограничную роль, входя в состав большого государственного объединения. Во всяком случае создание таких больших крепостей, как Каахка и Ямчун, вряд ли было под силу независимым местным владельцам и предполагает существование централизованной власти, распространявшейся не только на долину Вахана, но и на весь Западный Памир и Бадахшан в целом. Такое объединение, по-видимому, имело место при кушанах и эфталитах⁶².

В свое время А. Н. Бернштам высказал мысль о том, что стратегическая роль большинства крепостей Памира заключалась в защите земледельцев Западного Памира от воинственных кочевников, обитавших в восточных районах⁶³. Несомненно, что передвижение кочевых племен через Восточный Памир на юго-запад, зафиксированное китайскими источниками во II в. до н. э.⁶⁴, имело место и в более ранние времена. Однако подобные события, связанные со стихийным бедствием или военным разгромом (как в случае движения саков через «Висячий переход»), могли носить лишь эпизодический характер, хотя и значительный по своим последствиям. Подобные массовые вторжения невозможно предусмотреть и еще труднее отразить. С другой стороны, мы не имеем пока никаких реальных данных, позволяющих датировать крепостные сооружения Памира временем, предшествующим образованию империи Великих Кушан (I в. н. э.). Отдельные фрагменты подземной керамики «греко-бактрийского» времени (по терминологии А. Н. Бернштама) являются недостаточным свидетельством в пользу такого предположения.

Таким образом, если наиболее значительные фортификационные сооружения Памира можно отнести к кушанской эпохе, сразу же раскрывается их основное стратегическое значение: они играли роль пограничных крепостей на восточных форпостах кушанской империи. Достаточно вспомнить столкновения между китайцами и кушанами в Восточном Припамирье, следствием которых было два похода кушан через Памир в бассейн Тарима⁶⁵.

Гибель большинства крепостей Памира местная традиция связы-

⁶¹ E. Barger, *Exploration of ancient sites in Northern Afghanistan*, — «Geographical journal», 1939, № 5, p. 389.

⁶² В Цяньханьшу Вахан под наименованием Хюми фигурирует в числе областей, подчиненных юечжам. В начале VI в. н. э. в Вахане и Сарыколе господствуют эфталиты (Н. Бичурин, *Собрание сведений...*, т. II, стр. 183—184, 268—270).

⁶³ А. Н. Бернштам, *Историко-археологические очерки...*, стр. 281.

⁶⁴ Н. Бичурин, *Собрание сведений...*, т. II, стр. 190—191.

⁶⁵ E. Chavannes, *Les pays d'Occident...*, — «T'oung Pao», 1906, t. VII, p. 232; Н. Бичурин, *Собрание сведений...*, т. II, стр. 234.

вает с арабским завоеванием, что, по всей вероятности, несет в себе зерно исторической правды, так как после гибели кушанской империи и недолговечного эфталитского царства арабский халифат явился новой силой, покончившей с самостоятельностью горных владетелей Памира, отвоевавшей Вахан у тибетцев и водрузившей свои знамена в самых верховьях Пянджа у границ Индии⁶⁶.

В целом рассмотренные нами крепости Шугнана, Вахана и Сарыкола ясно показывают направление основных древних маршрутов, связывающих Памир с окружающими его районами. Однако только планомерные археологические исследования этих памятников и в первую очередь крепостей Вахана, смогут приоткрыть завесу над прошлым интереснейшего горного узла, лежащего между истоками Аму-Дарьи, Инда и Тарима.

⁶⁶ А. М. Мандельштам делает вывод, что около 812 г. известный арабский военачальник ал-Фадл б. Сахль нанес в Вахане поражение тибетцам, которое закончилось договором, установившим «сферы влияния», а тибетцы были оттеснены за Гиндукуш. См. А. М. Мандельштам, *Материалы к историко-географическому обзору Памира...*, стр. 176—177.
