

Т. Росинков

Средне-Азиатский Комитет по делам музеев и охране памятников
старины, искусства и природы (Средазкомстарис).

М. Е. МАССОН

Сканъ и прочая: Хоттабѣичъ

МАВЗОЛЕЙ ГУР-ЭМИР



ТАШКЕНТ 1926.

Средне-Азиатский Комитет по делам музеев и охраны памятников
старины, искусства и природы (Средазкомстарис)

Культурно-исторические экскурсии по Самарканду

М. Е. МАССОН

Выпуск II

Мавзолей ГУР-ЭМИР
усыпальница Тимуридов

ТАШКЕНТ.

1926

Отпечатано
в типографии
штаба
Ср.-Аз. военн. окр.

Ташоблит
№ 392.
Тираж 2000 экз.
Заказ № 3396.

Мавзолей Гур-Эмир.

«Счастлив тот, кто откажется от мира раньше, чем мир откажется от него».

Из надписи на мраморном бордюре внутри центрального помещения.

История возникновения мавзолея.

Вопрос о престолонаследии всегда сильно занимал Тимура, «очередь которого владеть миром» пала на конец XIV и начало XV веков. Единство его обширной разноплеменной империи сдерживалось в значительной степени страхом народов перед возможным повторением ужасов нового нашествия полчищ великого эмира при первых признаках возмущения. Преемник и новый повелитель должен был сочетать политическую мудрость правителя и стратегический гений военачальника—таланты, которыми в полной мере обладал сам создатель империи, родоначальник династии и один из крупнейших средне-азиатских завоевателей.

В последние годы жизни Тимура его потомство исчислялось десятками. Но в нем он не был особенно счастлив. Из четырех сыновей в живых оставалось двое. Старший Джехангир давно, еще в 1376 году, скончался в юношеском возрасте двадцати лет от роду. Второй—Омар-шейх—был убит в 1394 году при осаде одной курдской крепости. Из оставшихся в живых: Мираншах проявлял признаки психического расстройства, а младший

Шахрух не внушал доверия отцу самым складом своего характера и склонностью предпочитать постановления шариата законам Чингиз-хана и военным монгольским традициям армии. Вот почему все внимание Тимура было сосредоточено на внуках, которым давалось тщательное воспитание, считавшееся государственным делом. Окруженные почти со дня рождения заботами специально представленных для этого лиц, царевичи после того, как несколько подрастали, поручались каждый особому воспитателю—атабегу. На его обязанности лежало обучить ребенка всему, что должно было знать для будущего государя. Способнейшие из внуков эмира поступали под особый надзор и приближались ко двору, принимая участие в церемониале торжественных моментов его жизни. Проявляя и тут большую осторожность в выборе приемника, Тимур все же заметно отличал от прочих сына Джахангир'а и Суюн-Ага, внуки Узбек-хана, Мухаммад Султана, и этот царевич считался наследником престола.

Он не раз получал возможность проявить свои способности. Зимой 1397/8 года ему было поручено восстановить земледелие по реке Ашпаре ¹⁾, и выстроить там укрепление, долженствовавшее стать базой для предполагавшегося уже тогда похода на Китай. Для исполнения возложенного поручения ему было дано под начальство сорокатысячное войско. В 1399 году Мухаммад Султан был оставлен правителем Самарканда, когда Тимур выступал в свой самый продолжительный поход на Запад; но затем в 1401 году был вызван в ставку деда, решившего передать ему управление северо-западными областями Персии. В следующем году наследный принц принимал участие в военных предприятиях, доходил с войсками до западного берега Малой Азии, а на обрат-

¹⁾ Ашпара—маленькая речка на границе б. Сыр-Дарьинской и Семиреченской областей.

ном пути оттуда заболел и умер весной 1403 года в трех переходах от Карахисара.

Глубоко был поражен Тимур неожиданной смертью своего 29-летнего любимого внука. По войскам был объявлен траур, продолжавшийся несколько дней. Армия облеклась в одежды черного и синего цветов. Запрещено было даже ездить на белых конях. Тем временем гроб с телом царевича был доставлен в город Оник (в округе Эрзерума), где прах Мухаммад Султана переложили в другой гроб и отвезли в город Султанию (в Персии) для временного погребения у мазара пророка Кайдара. Опустевший же первый гроб для совершения поминального обряда был оставлен в Онике. Вскоре туда прибыл и сам Тимур. Здесь в присутствии нескольких цариц, царевичей, деда и матери покойного наследника, были совершены поминки над пустым гробом. Сейиды ¹⁾ и улемы выполнили установленные религиозные обряды, была роздана милостыня, устроено большое угощение, и при громких воплях женщин и воинов разрезали на куски боевой барабан Мухаммад Султана.

Год спустя, в день смерти царевича, Тимуром, находившимся в то время в Карабаге, недалеко от берегов Аракса, вновь были устроены поминки, сопровождавшиеся угощением и религиозными обрядами. После того Су-юн-Ага получила позволение отправиться в Султанию за телом сына и отвезти его в столицу империи—Самарканд. Здесь прах царевича был предан погребению «в построенном им самим при жизни медресе» ²⁾. Вскоре по возвращении Тимура в Самарканд в конце лета того же года, им был отдан приказ построить рядом с медресе Мухаммад Султана купольный надгробный мавзолей, бо-

¹⁾ Сейиды—лица, считающие себя потомками семьи пророка Мухаммеда.

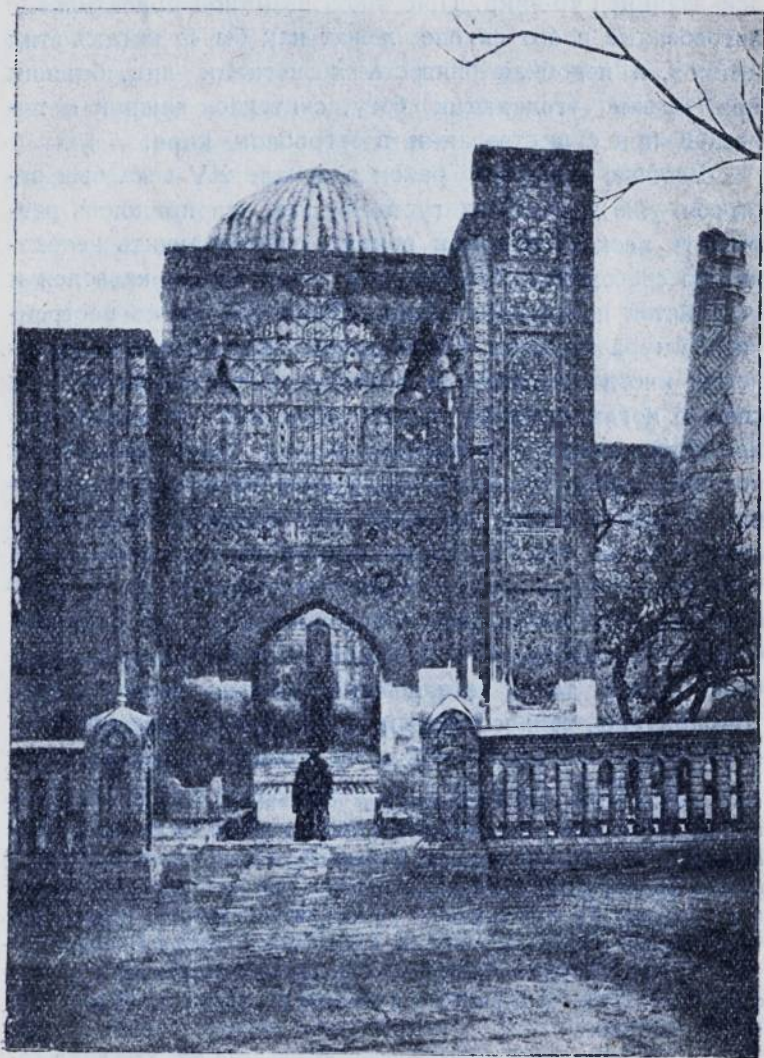
²⁾ Это медресе (учебное заведение) было построено Мухаммад-Султаном для обучения Корану сыновей беков и своих воинов.

лее достойный покоить в своем склепе останки его наследника. Так, осенью 1404 года было положено основание прекрасному зданию, задуманному, как личный мавзолей любимцу-внуку, превратившемуся некоторое время спустя в фамильную усыпальницу Тимуридов и известному ныне под именем «Гур-эмир», что значит «могила эмира».

Есть достаточно оснований полагать, что причиной выбора участка для постройки мавзолея, а до того упоминавшейся выше медресе царевича, послужил культ двух шейхов. В 550 метрах к северу находилась могила шейха Нур-ад-дина Басира, умершего в 1249 году н. э., а в 120 метрах южнее ее, в месте Рухабат, был похоронен, согласно собственному желанию лежать «ниже ног» первого его почитатель шейх Бурхан-ад-дин Сагарджи. Он скончался в Китае, и тело в Самарканд было доставлено его сыном Абу Са'идом, который, между прочим, сделал и самого Тимура почитателем Нур-ад-дина. Над могилами обоих шейхов были воздвигнуты купольные мавзолеи ¹⁾ и едва ли только случайностью может

¹⁾ Могила Нур-ад-дина или «Кутб и чахардухума» (четырнадцатого святого), по словам таджикского автора тридцатых годов прошлого столетия, находилась первоначально на берегу арыка Навадон и лишь позднее по совету шейха Абу Сайида, была перенесена в цитадель при Тимуре. Последнему предание приписывает и постройку над ней купольного, покрытого изразцами, мавзолея, находившегося несколько севернее Самаркандских ворот, где его и застали в хорошей сохранности русские. При возведении новой цитадели по стратегическим соображениям здание было обречено на слом. Населению предложили перенести остатки шейха в другое место, что и было исполнено. [Опустевший мавзолей был взорван десятью пудами пороха в августе 1880 года, а кости Нур-ад-дина преданы погребению на городище Афросиаб, неподалеку от группы мавзолеев «Шах Зинда» и мечети Хазрет Хыбра.

Постройка мавзолея Бурхан-ад-дина Сагараджи приписывается Тимуре. Здание уцелело до настоящего времени. Характерной особенностью его является выведенный напуском кирпичича ку-



Портал дворовых ворот.

быть объяснено расположение почти на одной с ними оси здания Гур-эмир. При такой взаимной ориентировке погребенные в его склепе лежат как бы «в ногах» этих шейхов, а подобная близость к могилам лиц, бывших при жизни угодниками богу, считалось важной и полезной при существовании в загробном мире.

Вообще, весь этот район в начале XV века был застроен уже достаточно густо ¹⁾, так что пришлось разрушить несколько домов вокруг, дабы получить необходимую свободную площадь для сооружения мавзолея и устройства подле него садика. Темп работы на постройках Тимура известен. Повидимому, даже интересам прочности иногда жертвовали в угоду скорости. Но как ни спешно могли провести неизвестные нам строители все предварительные работы, как бы ни было велико их усердие, как ни громадны были имевшиеся в распоряжении великого эмира материальные и технические средства,—все же при закладке здания строительный сезон 1404 года был на исходе, и работы должны были прекратиться ²⁾, когда, вероятно, даже не было окончено черное тело мавзолея. А в конце зимы 1404/5 года скончался Тимур, так и не видевший предназначенной внуку усыпальницы, величественной в простоте архитектурных форм и царственно-богатой во внутренней отделке.

пол, покоящийся на многогранном основании, в котором число граней постепенно увеличивается кверху, делая не таким резким переход к окружности купола. Мавзолей не имел изразцовой облицовки. Из внутренней скромной отделки (алебастровая штукатурка) обращает на себя внимание резная дверь, где есть, между прочим, несколько изображений рыб, являющихся символом смерти.

¹⁾ При Тимуре в Самарканде, по свидетельству главы испанского посольства рыцаря Рюи Гонзалес де Клавихо, было более 150.000 жителей.

²⁾ Из дневника Клавихо видно, что другие строительные работы (по устройству базарной улицы, по сооружению соборной мечети) были в этом году прекращены в ноябре месяце из-за выпавшего снега.

Сооружение и первоначальный вид памятника. Вид мавзолея в первые годы после окончания был действительно величествен! Теперь он пострадал от времени, недостает многих частей, почти со всех сторон, принижая его, лепятся к нему позднейшие пристройки, которые, как показали исследования памятника, делались в несколько очередей и в разные эпохи ¹⁾. По первоначальному же плану он состоял из восьмиугольного по наружному очертанию остова, в котором с северной стороны был намечен двумя выступами перекрытый аркой порталный вход. Высокий, цилиндрический барабан, приподнятый на многогранном основании, возносил крупный, несколько свешивающийся над ним, наружный рубчатый купол, состоящий из большого числа полукруглых в сечении меридиональных, утончающихся к вершине ребер. По обеим сторонам от парадного входа, на некотором расстоянии от мавзолея, стояли слегка выдвинутые вперед два стройные высокие минарета. И это все. А кругом только что разбитый молодой садик, давая широкую перспективу, выгодно оттенял мощь и легкость сооружения, верхние части которого проектировались уже на почти всегда чистую лазурь туркестанского неба. Цоколя минаретов были одеты высокой мраморной панелью. Нижние части основного здания, кроме нее, несли еще бордюры плоских сталактитов и бордюры надписей, высеченных также на мраморных плитах. А выше все свободные поверхности мавзолея и минаретов были покрыты словно сеткой крупной мозаики из квадратных и продолговатых синих, голубых и белых глазированных кир-

¹⁾ На плане, сделанном с памятника Гур-амир архитектором А. Кочетовым в 1882 году, первоначальное сооружение мавзолея уже выделено от позднейших пристроек. Наличие в числе последних сооружений двух очередей, отделенных друг от друга промежуток времени около двух столетий, установлено работами Самкомстариса в 1924 году и детально выяснено архитектором М. Ф. Мауером в 1926 году.

пичиков. На общем желто-сером фоне жженого кирпича они слагались то в орнаментные полосы, то в геометрические фигуры, служащие рамками для помещения в них выложенных из изразцов благочестивых восклицаний, начертанием напоминающих иногда также геометрические фигуры. Многократно повторявшийся возглас «велик бог», поднимаясь, как бы спиральной лентой, обвивал стволы минаретов. На барабанах огромными буквами уложено кругом несколько раз «вечность богу» и меньшими буквами в верхней строчке—«хвала богу». А на боковых и задних гранях основного восьмиугольного здания чередуются то наклоненные в разные стороны, то спрокинутые три слова: «раб божий Мухаммад». Лишь купол был сплошь покрыт глазированными кирпичиками.

Изразцовая облицовка, примороженная к телу здания на толстом слое алебаstra, являлась, вообще, последним актом при сооружении зданий, так как одевалась лишь после того, как черный остов был совершенно отстроен. Начало же постройки заключалось в том, что, после предварительной разбивки на месте плана сооружения, по соответствующим очертаниям вырывались глубокие котлованы, которые несколько раз наполнялись водой, чтобы вызвать этим осадку и уплотнение дна ям. После того в них выводились мощные широкие фундаменты бутовой кладкой из кусков рваного кремнистого сланца, выламывавшегося неподалеку от города с возвышенности Чупан-ата. Камни скреплялись между собой и заливались раствором, состоявшим из извести и золы ¹⁾.

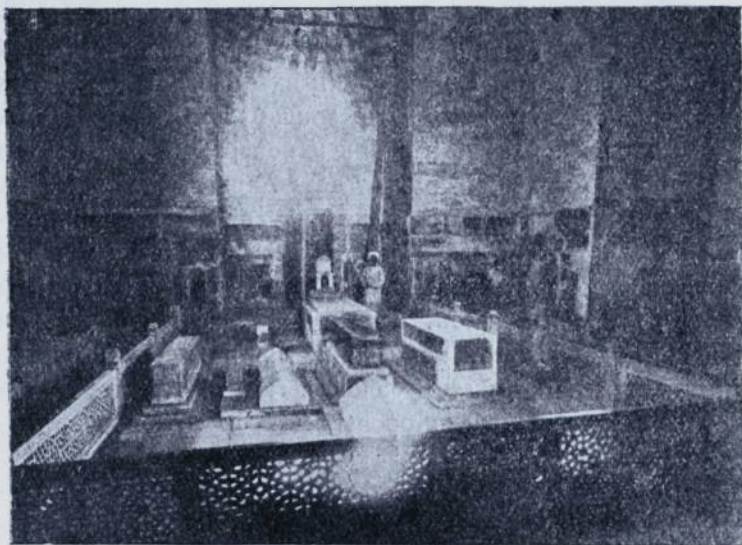
¹⁾ Таковы обычно фундаменты крупных средне-вековых памятников Самарканда. В Гур-эмире в отличие от других верхняя часть бута высотой от 62 с. до 66 с. сложена из кусков мраморовидного известняка на алебастровом растворе. Ниже—обычная кладка из чупанатинского камня. Глубина фундаментов бывает иногда значительна. Так, под минаретами медресе Улугбека бутовая кладка равна 5,4 м. Вырытый для помещения ее котлован многократно наполнялся водой, о чем свидетельствуют оставшиеся на дне после просачивания воды в землю 21 прослойка мергеля.

Кирпичная же кладка начиналась почти на уровне земли и уже более точно обуславливала наружные очертания здания и внутренний план помещения. Последний в Гурэмире, являясь типичным для многих средне-азиатских сооружений, и представляя из себя собственно квадрат (10 м. \times 10 м.), производит впечатление креста, благодаря глубоким, прямоугольным нишам в каждой из его четырех сторон. Несколько ниже уровня внутреннего пола в стенах проложена как бы мраморная рама, и над нею уже начинается обычная нормальная кладка стен из жженого квадратного кирпича с широкими швами раствора алебаstra с землей. По условиям плана в четырех углах мавзолея получились большие толщи кирпичной кладки. В них на разной высоте вдоль и поперек проложены на некотором расстоянии друг от друга арчевые балки. Они служили, во-первых, для придания связанности кирпичным массам стен, а, во-вторых, будучи выпущенными при самой постройке здания далеко наружу, для опоры на них строительных лесов. Уже по наложению облицовки лишние выдававшиеся концы их отпиливались в уровень с последней. Торцы этих балок легко усмотреть снаружи, с внутренней же стороны они скрыты под штукатуркой.

Все четыре внутренние боковые ниши перекрыты арками, которые заполнены характерными для мусульманского зодчества, так называемыми «сталактитами». Они составляют сложную по геометрическому плану совокупность небольших плоских стрельчатых нишек, нагроможденных напуском в несколько рядов одни над другими ¹⁾).

¹⁾ Сталактиты делаются из алебаstra, поливных кирпичных плиток, дерева и даже камня. Они служат для украшения не только ниш, но и капителей, балконов, карнизов и т. д. Сталактиты производят впечатление как бы надломленных пчелиных сот, которые некоторыми считались даже за прототип этой архитектурной формы.

Выше для перехода от квадрата стен к окружности купола в Гур-эмире употреблен прием, особенно типичный для Персии. В углах квадрата выведены арочные паруса, и на них уже покоится цилиндрический барабан, поддерживающий два купола—внутренний и наружный, в вертикальном сечении воспроизводящие очертание средне-азиатской стрельчатой арки. Необходимость двухкупольной конструкции была вызвана чисто эстетическими



Внутренний вид центрального помещения.

требованиями. Один внутренний, служащий собственно для перекрытия, снаружи казался бы непропорционально низким. И наоборот, один наружный внутри помещения ощущался бы слишком высоким. Между обоими куполами оставлено большое свободное пространство, в которое проникают снаружи через окно в барабан ¹⁾. Для

¹⁾ Высота пространства между замковыми частями наружного и внутреннего куполов равна почти 10 м.

большей связи и устойчивости внутри по сторонам выведено в один кирпич толщиной 13 контрфорсов, поставленных по окружности наружного купола во всю высоту межкупольного пространства. На вершине внутреннего купола сооружен массивный кирпичный столб более 4,5 м. высоты, а от него к верхним частям наружного купола, упираясь в них, отходят в разные стороны несколько бревен.

Сведение купола завершало сооружение черного остова здания, и центр тяжести переносился на декоративные работы, которые внутри, впрочем, могли отчасти выполняться и независимо от того. Отличаясь высокой художественностью, они были очень кропотливы и требовали для исполнения много времени. На узкий мраморный бордюр, пропущенный по полу, выложенному мраморным известняком, опиралась чудная панель, состоящая из отдельных плит, словно полупрозрачного молочно-зеленоватого мраморовидного оникса различных оттенков ¹⁾. Разбитая по площади, как бы на отдельные рамы, она была инкрустирована шестигранными зеленовато-черными призматическими бордюрчиками змеевика—серпантина, которые вкладывались в проточенные по линиям геометрического орнамента желобки. Одна из наружных граней этих бордюрчиков покрывалась простеньким рисунком позолотой. В выступающих углах были поставлены полуколонки, выточенные из того же мраморовидного оникса, но более светлого оттенка и покрытые сверху до низу красочной росписью ²⁾. Непосредственно над панелью

¹⁾ Мраморовидный оникс добывался в Зеравшанских горах. На месте каменоломни в конце прошлого столетия Ю. А. Вржезицким был найден кусок от разбитой, но совершенно обделанной плиты панели такой же как на мавзолее Гур-эмир.

²⁾ Как выточенные из змеевика бордюрчики, так и красочная роспись на угловых полуколонках из мраморовидного оникса были обнаружены при исследовании мавзолея Самкомстарисом в 1924 году, когда было произведено вскрытие пола внутри цент-

стены были одеты двумя поясами мраморных плит, из которых на нижнем высечены плоские сталактиты, а на верхнем—два ряда надписей с текстами, приличествующими усыпальнице и гласящими о смерти и загробной жизни. Характерно, что на их и без того прекрасные мраморные поверхности была положена красочная роспись и позолота. Такая же роспись клеевыми красками с позолотой, исполненная частью по трафарету, покрывала и все вышележащее пространство стен до парусов. Большие площади его заняты арабесками т.е. геометрическим орнаментом из сочетания и сплетения всевозможных прямолинейных фигур, в некоторые из которых, как в рамки, вписаны особым квадратным почерком (куфическим) по нескольку раз имя «Мухаммад». Так звали пророка, но его тезкой был и наследный царевич. Выше же своды парусов и сам купол были покрыты почти сплошь разрисованным бумажными рельефными розетками и пальметками, прибитыми к штукатурке железными гвоздиками. Этот способ украшения был заимствован из Китая.

Таково было пышное убранство стен и потолка усыпальницы, ему соответствовали и прекрасные тяжелые створки дверей, сделанных из карагача (вяза), с трехпланной глубокой изящной резьбой и тонкой накладной инкрустацией из кусочков дерева и слоновой кости. Сквозь ажурные решетки ¹⁾ восьми окон, расположенных

рального помещения. Сама панель давно уже стоит с опустевшими гнездами. Следы росписи красками можно отчасти видеть на полуколонке северо-восточного выступающего угла.

¹⁾ В окнах вставлено по две решетки: наружные из алебаstra и внутренние деревянные. И те и другие позднейшего происхождения. Подобные решетки вошли в употребление очень давно и по традиции повторяют старые формы. Деревянные, собранные в геометрический орнамент из отдельных брусков, очень типичны и известны под общим именем «панджара», но они различаются по положенной в основу рисунка фигуре (звезды с различным числом лучей, квадрат, пятиугольник, шестиугольник и т. д.) и в зависимости от этого имеют каждая свое видовое наименование.

в два яруса один над другим, внутри помещения проникало достаточно света, чтобы согреть холодные поверхности панели из мраморовидного оникса, оживить яркую раскраску стен и заставить мерцать словно мелкими блестками позолоту, которой как бы окраплено было все внутри.

Светло было, хотя и не так, даже в склепе, куда теперь спускаются по небольшой лесенке в полу, и который сам по себе конструктивно не был связан со зданием. С разных сторон к нему тянулись, опускаясь книзу, сводчатые амбразуры окон, выведенные в наружных стенах здания, где отверстия были забраны мраморными решетками. Как показало исследование, склеп подвергся переделке, и был расширен. Возможно, что первоначально для праха Мухаммад Султана был уготован склеп размерами и видом соответствующий его современной средней части, представляющей в плане квадрат (4,30 м. × 4,30 м.) и перекрытой необыкновенно плоским пирамидальным куполом с 12-ю гранями (вальмами) ¹⁾. Но совершенно несомненно, что склеп в том виде, как сохранился до сего времени, с крестообразным планом явился уже в результате позднейших изменений его конструкции. Это было тесно связано со всей историей здания, превратившегося, как упоминалось выше, в фамильную усыпальницу нескольких первых членов династии Тимура, центральной фигурой среди которых является сам ее основатель.

Тимур, его смерть и погребение. Тимур родился в 1336 году в кишлаке Ходжа Ильгар, близ города Кеша (ныне Шахрисябза) в 60 километрах к югу от Самарканда и происходил из незнатной семьи отуреченного монгольского племени барлас. Главою барласов был дальний родич Тимура, и последний не мог рассчитывать поэтому на видную роль среди своего племени. Не полу-

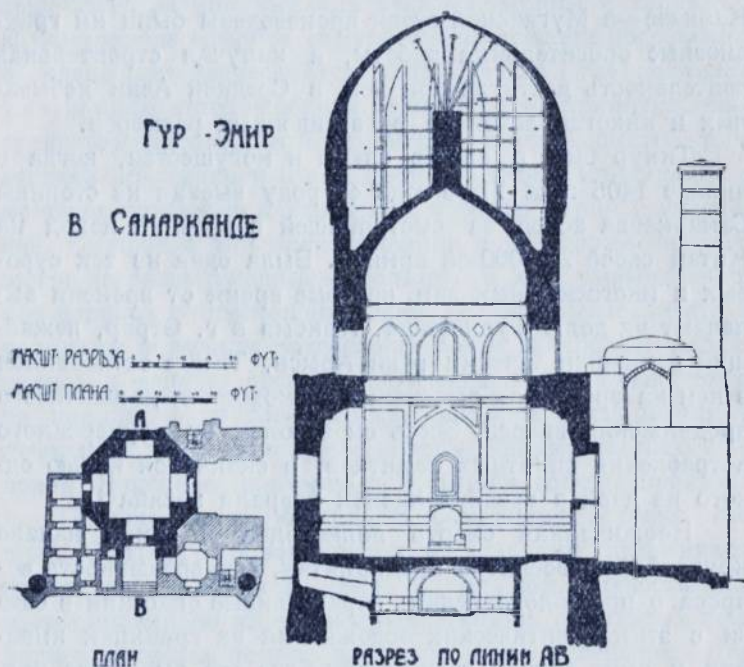
¹⁾ Подъем купола склепа равен всего 0,465 м.

чив никакого образования (Тимур всю жизнь оставался неграмотным), он с юношеского возраста вступил в шайку разбойников и сделался даже атаманом. Это было время, когда вследствие распада Джагатайтского государства в Средней Азии, вся власть перешла в руки отдельных эмиров, и смуту в стране усугубляли их распри и междуусобия. В непрерывно продолжавшейся еще борьбе с монголами Тимур сначала перешел на их сторону и в награду был сделан правителем Кеша; затем изменил им и бежал к главе оппозиции эмиру Хусейну. После удаления монголов между Тимуром и Хусейном началась борьба за власть, окончившаяся в 1370 году победой Тимура, который был признан другими правителями «великим эмиром». По практиковавшемуся обычаю номинально ханом провозгласили царевича из рода Чингиз-хана—Суюргатмыш хана, а при нем в качестве эмира состоял Тимур, в руках которого была сосредоточена фактическая власть, но который в глазах народа не имел никаких наследственных прав на престол. Это положение продолжалось до конца жизни Тимура, и когда через несколько лет фиктивного царствования скончался Суюргатмыш хан, новым ханом был сделан его сын Султан Махмуд. Бесправные и безгласные ханы пользовались относительной личной свободой, их имя провозглашалось на пятничных молениях, оно чеканилось на монетах перед именем Тимура, но в присутствии войска и в торжественных случаях не им, а великому эмиру воздавались ханские почести.

В роли мирового завоевателя Тимур ¹⁾ выступил уже 45-ти лет от роду, и с этого момента двадцать пять уxo-

¹⁾ Европейское произношение «Тамерлан» есть искаженное персидское обидное прозвище великого Эмира: Тимур—и—ленг,= «Тимур хромой» или «Тимур хромоножка» (по турецки «Тимур аксак»: отсюда же «Железный Хромец» русских летописей с переводом слова «Тимур», что значит железо). Тимур действител-но

дят на почти непрерывные походы и войны, во время которых развернулся его крупный талант полководца и вместе с тем проявилось болезненное зверство, объясняемое психическим расстройством. Десятками тысяч, независимо от возраста и пола, избивалось иногда население



План и разрез.

покоренных городов, тысячи пленных солдат закапывались живыми в землю; сооружались высокие башни из живых людей, положенных друг на друга и засыпанных

был хром всю жизнь на правую ногу после тяжелых ранений, полученных в 1362 году при одном столкновении в Сеистане, куда его и эмира Хусейна пригласил местный владетель для защиты против своего врага. Тогда же у Тимура были повреждены связки правой руки, и она у него отсохла. Клавихо сообщает, что, кроме того, Тимур лишился еще двух пальцев.

глиной и щебнем. Результатом походов было создание обширной, хотя и недолговечной, империи от Моголистана до Сирии, от Индии до Иртыша. Но не одно только разрушение приносил с собой Тимур: в Афганистане— в долине Кабула, в Хоросане—в верховьях Мургаба, на Кавказе—в Муганской степи произведены были им грандиозные оросительные работы, а кипучая строительная деятельность достигла при нем в Средней Азии небывалых и никогда затем не превзойденных размеров.

Тимур был в апогее славы и могущества, когда в январе 1405 года 71-го года от роду выехал из столицы Самарканда вслед за выступившей в дальний поход на Китай своей 200.000-ой армией. Была одна из тех суровых и многоснежных зим, которые время от времени выпадают на долю Туркестана. Прибыв в г. Отрар, лежащий в нижнем течении реки Арыси, Тимур остановился в нем на время для выяснения возможности дальнейшего продвижения вперед. Здесь он заболел от неумеренного потребления спиртных напитков, и скончался ночью одного из дней в средних числах февраля месяца ¹⁾.

Неожиданная смерть полководца в самом начале крупнейшего военного предприятия, неразрешенность вопроса о престолонаследии, справедливые опасения в связи с этим политических осложнений на границах империи и смут внутри государства—все это вынудило приближенных великого эмира постараться в первое время скрыть самый факт его смерти. Надушенное благовониями, розовой водой, мускусом и камфарой тело Тимура

¹⁾ По свидетельству двух историков—Шереф-ед-дина и Ибн-Арабшаха смерть последовала в среду 18-го февраля; по надгробной надписи и по словам одного анонимного сочинения тремя днями раньше (14-го ша'бана). По указанию всех источников смерть Тимура произошла в среду, и В. В. Бартольд полагает, что разница в числах объясняется смешением мусульманской даты с датой по персидскому календарю. Так как 14 ша'бана не приходится на среду, то ближе к истине, вероятно, первое число.

было положено в гроб и темной ночью одному из приближенных — Ходжа Юсуфу поручили спешно отвезти его в Самарканд на украшенных драгоценными камнями и жемчугом носилках, под видом возвращения из ставки в столицу одной из женщин гарема правителя. А через день вслед за ним выехали туда же царицы и царевичи. В Самарканде останки Тимура тотчас предали погребению в склепе при медресе Мухаммад Султана, где покоился уже и прах этого царевича. Несмотря на принятие меры предосторожности, весть о смерти Тимура быстро разнеслась по стране и стала известна всем в Самарканде к моменту прибытия к городским воротам цариц и царевичей. Бывшие с ним военачальники и некоторые из царевичей не были пущены в столицу, в виду невыясненности вопроса о престолонаследии ¹⁾. Остальные вместе с царицами получили разрешение войти в город и направились к медресе Мухаммад Султана. Здесь в знак траура царицы и другие знатные женщины расцарапали и почернили лица, рвали себе волосы, накрывали шею войлоком, кидались на землю и посыпали головы прахом.

Прошло около месяца. В Самарканд вступил Халиль Султан, провозглашенный войсками преемником власти своего великого деда. С большой торжественностью справил он на его могиле поминки, в которых приняли участие не только двор, но и все население. Для успокоения души покойного читали коран, раздавали милостыню, и несколько дней для угощения толпы резали лошадей, быков и баранов. Самое помещение, где покоились останки Тимура, внутри было убрано с чисто языческой пышностью: заслан шелковыми и бархатными коврами пол, по стенам развешены усыпанные драгоценными камнями предметы вооружения и утвари; с потолка спускались тяжеловесные золотые и серебряные люстры,

¹⁾ Было известно, что Тимур назначил наследником своего внука Пир Мухаммад Султана, но его никто не хотел признавать.

а на самую могилу возложили одежды Тимура. Эта обстановка оставалась в усыпальнице в течение четырех лет и была удалена по предписанию младшего сына Тимура—Шахруха, занявшего Самарканд в конце борьбы с Халиль Султаном 13 мая 1409 года. Шахрух вновь совершил траурные обряды на могиле отца, оставил при ней штат чтецов корана, служителей и сторожей, а все предметы одежды, утвари и вооружения, как несогласное с правилами ислама убранство, велел вынести и передать в казну.

Вскоре после того, сдавшийся Халиль Султан был отправлен в персидский город Рей в качестве удельного князя; Шахрух возвратился в Герат, сделавшийся отныне новой столицей государства, а в Самарканде правителем, пока только по имени, оставлен был его 15-ти летний сын Улугбек, тогда как вся действительная власть была вручена его опекуну эмиру Шах Мелику. Лишь два года спустя царевич избавился от опеки и сделался на долгие годы полновластным правителем областей, лежащих к северу от Аму-Дарьи до Саганака на с.-з. и Ашпары на с.-в. ¹⁾.

Лица, погребенные в «мавзолее Гур-Эмир». Именно в его правление мавзолей, строившийся для Мухаммад Султана, превратился и в усыпальницу Тимура. Трудно установить точно, когда это произошло и почему, так как сам Тимур предполагал быть похороненным в городе Кеше (Шах-рисиябз), служившем при его жизни местом погребения его родственников и сподвижников ²⁾.

¹⁾ Впоследствии в лучшее время правления Улугбека его владения обнимали Кашгар, б. Бухарское ханство, области Самаркандскую, Ферганскую и большую часть Сыр-Дарьинской.

²⁾ В Кеше уже были похоронены два старшие сына Тимура. Там же над могилой своего отца он соорудил большой мавзолей, а, по свидетельству Клавихо, в 1404 году отделялась очень большая часовня для самого Тимура. Вокруг на кладбище военачальники и сподвижники Тимура заранее определяли для себя места:

Известно, что, повидимому, по желанию Шахруха, в Самарканд из Андхоя было доставлено тело скончавшегося еще зимой 1403/4 года Сейида Береке, который пользовался при Тимуре большим уважением. Сейид принадлежал к меккским шерифам и прибыл в Хорасан по делам вакуффов священных городов незадолго до победы Тимура над эмиром Хусейном. Последний не оказал Береке должного уважения и ничего не дал из просимых им вакуфвных сумм, не выплачивавшихся уже долгое время из-за происходивших в стране смут. Тимур же, которому важно было иметь на своей стороне в борьбе с соперником авторитет и влияние Сейида, вручившего ему барабан и знамя, не только уплатил все причитающиеся суммы, но и подарил Береке в пожизненное владение город Андхой. Впоследствии Сейид часто сопровождал Тимура в походах, иногда перед сражением читал молитвы, а раз, будто бы, благодаря находчивости, он сумел так ободрить войска Тимура, что близкая к поражению битва с татарским ханом Золотой Орды Тохтамышем окончилась победой над врагом.

Тело Сейида Береке было первым погребено в склепе Гур-эмира. В ногах его, будто бы, по желанию самого Тимура, положили в стальном гробу ¹⁾ перенесенные из места временного успокоения останки великого эмира, а рядом с державным дедом опустили в могилу и его наследного внука—Мухаммад Султана. Много времени спустя, через год после смерти своего отца Шахруха, признававшегося всеми Тимуридами верховным главой государства, Улугбек в борьбе с другими претендентами занял в

¹⁾ По свидетельству историка Ибн-Арабшаха, тело Тимура сперва покоилось в гробу из черного дерева, а затем переложено в стальной, сделанный искусным мастером из Шираза. Магнитные наблюдения 1925 года над могилой Тимура подтвердили наличие в ней парамагнитного тела, вероятно, остатков гроба, а, может быть и других предметов.

1448 году на короткое время Герат. Оставляя город, он вывез оттуда тело родителя, и оно было помещено в склепе Гур-эмира по другую сторону от Тимура. По преданию, два небольшие каменные надгробия, лежащие к западу от намогильников Тимура и Сейида, поставлены над похороненными под ними малолетними сыновьями Улугбека и следовательно, правнуками Тимура.

Улугбек проявлял большие заботы о мавзолее, который при нем подвергся некоторым переделкам. Уже самое

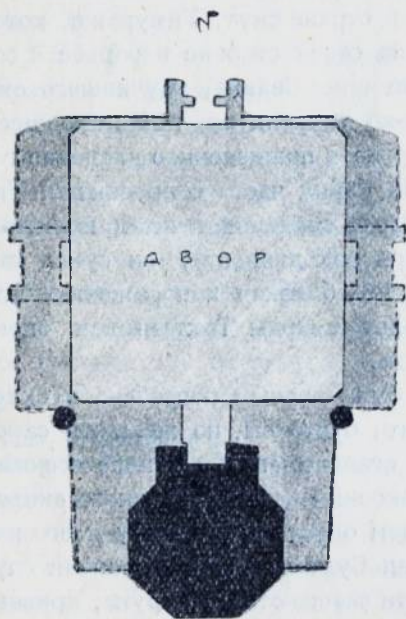


Схема предполагаемого расположения пристроек времени Улугбека.

помещение вместо одного Мухаммад Султана двух новых покойников, долженствовавших лежать один в ногах другого, повлекло за собой необходимость расширить склеп и изменить его первоначальную конструкцию. Улугбеку же, — как утверждает предание и что подтвердило научное исследование 1924 г., — должно быть приписано возведение пристроек второй очереди, заключающихся в том, что к основному восьмигранному зданию мавзолея было примкнуто несколько боковых помещений.

Они были обняты новым общим передним фасадом, выдвинутым несколько вперед за линию минаретов. Примыкающий к нему прямоугольный двор (равный глубины высоте здания до вершины купола) был с двух сторон

обнесен небольшими помещениями (худжрами), прерывавшимися насередине боковыми арочными порталами. С противоположной стороны была возведена широкая глухая стена, и в ней устроены те входные ворота, которые уцелели до настоящего времени. Все эти пристройки в отличие от основного здания изобиловали облицовкой из прекрасной подлинной изразцовой мозаики, сохранившей, между прочим, в медальоне на портале входных ворот имя производившего эти работы второй очереди мастера родом из Персии—Мухаммада сына Махмуда из Испагани.

Внутри главного центрального помещения Улугбеком же, вероятно, была поставлена чудная, резная, ажурная, мраморная решетка, окружающая надгробия, и, несомненно, им были устроены некоторые из вторых надгробий над склепом. Во время похода 1425 года против монголов из Карши, находившихся в верховьях реки Или, Улугбек приказал взять два больших куска прекрасного темно-зеленого нефрита, доставленные затем с помощью особых телег в Самарканд. Здесь, пригнав их один к другому, им придали форму намогильного камня и положили в качестве наружного второго надгробия Тимура. Сверху высекли надпись, что это гробница великого султана, милостивого хана, эмира Тимура Гурагана, сына эмира Тарагая, сына.... и т. д., до девятого колена, в котором родословная уже имеет общего предка с родом Чингиз-хана. Далее приводится родословная последнего, вплоть до легендарного сказания о непорочном божественном зачатии одного из предков Чингиз-хана некой женщиной, по имени Аланкува, забеременевшей от луча солнца, проникшего к ней в комнату через отверстие над дверью и принявшего после того человеческий образ одного из потомков пророка Алия. Это вымышленная генеалогия, устанавливающая родство Тимуридов с Чингизидами, была сочинена уже после смерти Тимура. Сам

он при жизни довольствовался более скромной легендой, будто его предки на основании договора, возобновлявшегося несколько раз и забытого в период смуты, были полновластными эмирами при потомках Чингиз-хана. В конце надписи на верхней стороне нефрита приведена дата смерти Тимура (см. примечание на стр. 16). Кроме того, на малой боковой стороне надгробия имеется вторая надпись, которая свидетельствует, что камень этот привезен и поставлен Улугбеком после похода против монголов ¹⁾.

Во время наступивших после смерти Шахруха междоусобий из-за первенства власти среди размножившихся потомков Тимура действия Улугбека были очень неудачны, особенно, после того, как против него выступил его старший сын Абд-ал-Ляtif. Разбитый им осенью 1449 года под самым Самаркандом, около селения Димишк (близ современного военного лагеря), лишившийся уже давно всякой популярности, Улугбек был вынужден сдаться на милость победителя. Сын не остановился перед убийством сперва отца, что было облечено в закон-

¹⁾ Нефрит—высоко ценимый на Востоке камень за свои качества, важные при разного рода поделках. Он прочен, вязкостью и неуничтожаемостью при механическом воздействии превосходит все другие материалы земли и промышленности. Первая попытка в мастерских Круппа сломать глыбу нефрита на наковальне кончилась тем, что наковальня рассыпалась на куски. Изготовление различных орудий и амулетов из нефрита известно с доисторических времен. Месторождения нефрита обнаружены теперь в Саянах, в Бирме, Новой Зеландии, на Урале, Лигурийском побережье, но основным с давних времен считалось и продолжает оставаться—Восточный Туркестан, область Хотана, верховья Яркенда, на Памире. Нефрит Тамерлановского прямоугольного надгробия по микроструктуре относится к Яркендским. Размеры его достаточно внушительны: длина—1,92 м., ширина вверху—36,75 с., внизу 34 с., высота—30 с. За оба куска нефрита до того, как их захватил Улугбек, китайские императоры предлагали будто бы большие деньги.

ную форму кровавой мести одного из поданных, а через три дня младшего брата Абд-ал-Азиза. Улугбек был отправлен для вида с караваном в Мекку, якобы замаливать свои грехи, но недалеко от города в вечер выступления из Самарканда некто Аббас, отец которого был убит раньше по повелению Улугбека, отсек голову своему недавнему повелителю. Это совершилось по данным историков 25-го, а по надписи на надгробном камне 27-го октября 1449 года. Так кончил свой жизненный путь один из выдающихся потомков Тимура «ученый на троне», 40-летнее правление которого в Самарканде ознаменовалось несомненным культурным подъемом, и чье имя тесно связано с деятельностью основанной им обсерватории.

Через шесть месяцев правления Абд-ал-Лятиф уже пал жертвой военного заговора, убитый стрелой при проезде между крепостной стеной и садом «Баги Нау». Его отрубленная голова была выставлена на входной арке медресе, построенного Улугбеком на площади Ригистан, а на престол возвели племянника Улугбека—Абдуллу, бывшего продолжателем традиций своего дяди. Вероятно, в его кратковременное правление, тело Улугбека было предано погребению в Гур-эмире в ногах Тимура, и тогда же положили в склепе надгробную плиту, в надписи которой упоминается с явным осуждением восстание Абд-ал-Лятифа против отца.

Прошло едва 12 месяцев после воцарения Абдуллы, когда он в июне 1451 года пал в битве с другим потомком Тимура—Абу Са'идом, одержавшим победу, благодаря помощи призванных им узбеков, утвердившихся в то время в нижнем течении Сыр-Дарьи. Абу Са'ид, в правлении которого под влиянием всемогущего шейха Убейдулла Ходжа Ахрара господствовала враждебная культуре религиозная реакция, был, как указывают некоторые исторические источники, правнуком Тимура от его сына Мираншаха. Храбрый от природы, но жестокий,

коварный, с болезненной склонностью к разрушению, Мираншах еще при жизни Тимура проявлял признаки психического расстройства. Он сложил свою голову в Азербайджане в 1408 году во время войны с Кара Юсуфом туркменским, и там же был похоронен. Некоторое

время спустя, некто Шемс Гури в одежде дервиша принес его кости в город Кеш (Шакрисиябз), где их первоначально и предали погребению. Вторичное перенесение останков Мираншаха оттуда в Гур-эмир, должно быть, имело место уже при Абу Са'иде. Чтобы поместить новый надгробный камень за мраморную

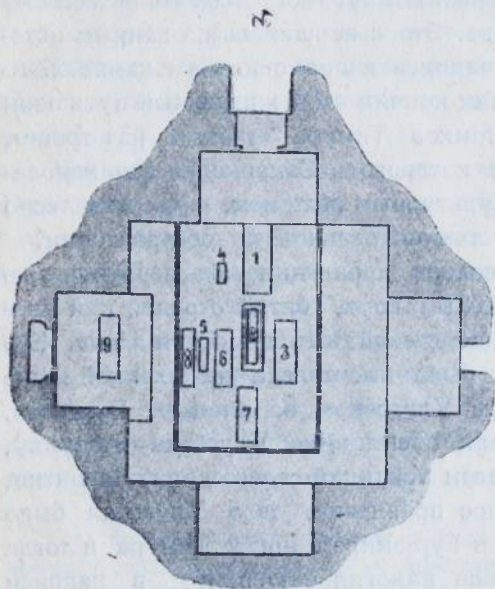


Схема расположения верхних надгробий в центральном помещении мавзолея „Гур-эмир“.

1. Саид Береке. 2. Тимур. 3. Мухаммад-Султан. 4 и 5. Дети Улугбека. 6. Шахрух. 7. Улугбек. 8. Мираншах. 9. Сайид Омар.

ее пришлось раз-

двинуть. Вот почему в ней с южной стороны появилась вставка в виде короткого, позднейшего. иных размеров пролета ¹⁾.

¹⁾ Высказано мнение, что Абд-ал-Ляtif похоронен в мавзолее, развалины которого расположены в 57 метрах к ЮВВ от Гур-эмира и носят название Ак-сарай. В боковой нише его склепа в 1924 году обнаружено погребение неполного скелета без черепа, при чем состояние остальных костей указывало, что труп до помещения здесь успел уже сильно разложиться. Время соору-

После этого новых погребений членов династии Тимура в центральном помещении Гур-эмира неизвестно, хотя потомки его правили в Туркестане еще несколько десятилетий. Сооружение же безымянного надгробия в западной нише, около арки, указывающей направление на Мекку (кыбла), относится уже к значительно позднему времени. По преданию, здесь похоронен Мир сейид Омар, четвертый сын известного сейида Куляля, почитаемого в Туркестане «пиром» — патроном покровителем гончарного ремесла. Сейид Омар, занимавший при жизни должность мухтасиба в Самарканде, умер в 803 г. хиджры—1400/1 г. н. э. Для объяснения появления его могилы в Гур-эмире, повидимому, давно возникла легенда, что сейид Омар был похоронен здесь до постройки мавзолея. При возведении же последнего, могила его будто бы была оставлена в неприкосновенности по распоряжению Тимура, к которому сейид явился во сне и во избежание всяких бед, советовал не тревожить его перенесением на новое место. Однако, могилу сейида Омара еще в начале XIX века указывали к югу от Самарканда, за городской стеной, в квартале Кавала на берегу арыка. Исследования установили, что пристройка новой ниши в склепе Гур-эмир для предполагаемой могилы этого сейида и устройства над ней суфы (возвышения) над полом в

жения Ак-сарая точно не установлено. Доказывалось, что в нем были погребены первоначально Мухаммад Султан и Тимур. Это как бы подтверждено находкой под полом склепа следов опустевшей первоначальной большой могилы, неприкосновенность которой была нарушена позднейшими погребениями. Остатки незаконченного внутреннего убранства по стилю и технике сближаются с таковым же на памятнике второй половины XV века—«Ишрат хана», построенном над могилой дочери Тимурида Абу Саида. Так как Абу Саид в борьбе с Абдуллой выступал мстителем Абд-ал-Лятифа, вполне возможно, что именно при нем совершенно было погребение останков последнего и после того приступлено к декоративным работам внутри здания, почему то не доведенным до конца.

центральном помещении мавзолея относится к XVII столетию. Той же эпохе принадлежит сооружение примыкающих к основному зданию с западной стороны позднейших пристроек, от которых уцелели некоторые из помещений, и почему-то оставшаяся необлицованной изразцами большая порталная арка. Должно быть, в то время была сделана попытка ввести культ сейида Омара. Группа шейхов, может быть, родственников сейида, получила возможность использовать для этого здание мавзолея Гур-эмир, и приступила к приспособлению его для новых целей возведением добавочных (третье-очередных) пристроек. Что-то помешало довести до конца их работу. Нет уверенности, что не к этому же времени относится и установка в двух боковых помещениях Гур-эмира если не всех, то некоторых мраморных намогильных камней с именами жен и малолетних детей Тимуридов. Есть основание предполагать, что вокруг мавзолея постепенно еще в XV столетии выросло семейное кладбище династии Тимура. В XVII веке при приведении в порядок здания и очищения вокруг него места, могли перенести и уложить в порядок во вновь отстроенных помещениях все сохранившиеся намогильные камни.

История памятника с XVIII столетия. В следующем столетии, в 1740 году, после того, как новый персидский завоеватель Надир Шах одержал победу над ханами Бухары и Хивы, им был послан в Самарканд против мятежно настроенных узбеков рода Юз двадцатитысячный отряд. Ему, между прочим, поручено было взять с собой нефритовое надгробие Тимура и семисплавные ворота соборной мечети, известной под именем мечети «Биби-Ханым». При снятии предполагавшегося монолитным нефрита он раскололся на четыре части. Все же их погрузили вместе со створками ворот на пушечные лафеты и доставили, согласно предписания, в Мешхед. Трудно догадываться, какие в действительности чувства и мысли прос-

нулись у Надир Шаха при осмотре этих трофеев. По словам современника этих событий — мервского визиря Мухаммада Казима—Надир Шах на некоторое время задумался, прочитал фаиху для успокоения души эмира Тимура, обладателя счастливого созвездия, и сказал: «Ныне мир, подобно шару, вертится в моей руке. Он (т.-е. Тимур) сделал камень своей гробницы из нефрита; мы выделяем одну кольчугу из стали, другую из красного золота, осыпанного драгоценными камнями и делаем из нефрита пол и облицовку нижней части стены куполообразного здания (повидимому, своего мавзолея)». Камень и ворота было приказано тотчас возвратить в Самарканд и поместить на свои места, как то было раньше. «Перевозка из Самарканда и обратно из Мешхеда стоила больших денег», замечает другой персидский историк Абдукерим кашгарский, находившийся в то время у Надира ¹⁾).

Что 128 лет спустя русские застали Гур-эмир в от-носительно хорошей сохранности, должно приписать проч-

¹⁾ Этот случай послужил основанием для легенды, по которой первоначально целое нефритовое надгробие Тимура было расколото по одному варианту Надир Шахом,—по другому—неизвестными грабителями, искавшими спрятанные будто бы внутри драгоценности. Как показало исследование самого надгробия, оно состояло из двух больших частей, сохранившихся доньше на своем месте и из нескольких отсутствующих теперь добавочных вставок. Такой вставкой был утраченный угол от малой боковой грани с исторической надписью. Как установил В. В. Бартольд, один из четырех кусков, на которые рассыпалось надгробие при снятии его в 1740 году, попался персидскому историку XVIII века индийцу Абдулкериму. Нет ничего невозможного в том, что это и был кусок с частью надписи. Во всяком случае он исчез до прихода русских в Туркестан, о чем свидетельствуют первые рисунки и фотографии с памятника, и проникшее в печать мнение, что он увезен профессором И. В. Мушкетовом в 1879 году основано на недоразумении. Наш почтенный геолог в действительности отделил от края надгробия для микроскопического исследования лишь несколько маленьких и тонких пластинок.

ности самого здания, отчасти, вероятно, обаянию имени покоившегося в его склепе Тимура и, несомненно, привившемуся культу могил сейида Омара и сейида Береке. Над верхними надгробиями обоих водружены «туги» — длинные жерди с тряпичными полотнищами наподобие знамен и с привешенными хвостами тибетских яков (кутасов), которые издревне у турецких народов центральной Азии считались священными животными. Некоторые туги увенчаны вырезанными из жести изображениями кисти руки с растопыренными пальцами — символом духовного могущества святого. Внизу древки тугов плотно обвязаны массой узеньких разноцветных лоскутков материи. Это оторванные от одежды почитателей и оставленные святому напоминания о выраженных ими в молитве к нему желаниях и просьбах. В благодарность за исполнение в стоящем у изголовия надгробия сейида Береке небольшом купольном сооружении из алебастра («чирак-хана») верующими возжигаются свечи — обычай сохранившийся от до мусульманского прошлого.

Сравнительно с другими историческими архитектурными памятниками Самарканда Гур-эмир находился до последнего времени в лучших условиях. Об этом свидетельствуют следы ремонтов, производившихся до русского завоевания, за несколько десятилетий до которого, по словам стариков, был починен хотя и не совсем удачно купол. Почти тотчас после занятия русскими Самарканда в 1868 году генерал-губернатором К. П. фон-Кауфманом было отпущено более 3000 рублей на приведение памятника в порядок. Правда, осенью этого года рухнул северо-восточный минарет, из основания которого окрестное население вытаскало для своих домашних надобностей постепенно слишком много кирпича. Зато уже к зиме вчерне был закончен предварительный ремонт крыши и внутреннего помещения, который продолжался еще и в следующем году. Между прочим из города Нур-ата

(в пределах быв. Бухарского ханства) были выписаны мастера-резчики по камню—и ими очень удачно сделаны по старым образцам два нехватавших пролега ажурной мраморной решетки, примыкающих теперь к северо-восточному углу. Несколько позже памятник огородили кирпичной решеткой, а около разбили небольшой садик, к которому провели от Абрамовского бульвара аллею, обсаженную пирамидальными тополями. С 1895 по 1897 год три лета подряд на Гур-эмире б. И. Археологической комиссией велись обмерные работы и художественно-архитектурные зарисовки, результатом которых явился выпуск пока единственного в своем роде прекрасного альбома, посвященного только этому памятнику. В целях большей безопасности охраны еще при начале этих работ были перевезены в Эрмитаж великолепные инкрустированные слоновой костью резные двери главного входа, а в 1904 году сняты еще и малые резные двери такого же типа с бокового помещения, причем одна створка отправлена в Эрмитаж, вторая—хранится в Самаркандском музее. Опасения о ненадежности охраны имели в свое время, повидимому, достаточные основания, так как в 1905 году была выкрадена и увезена в один из германских музеев мозаичная надпись, находившаяся снаружи над боковым входом в мавзолей. Ее удалось вернуть в Россию незадолго до начала войны 1914 года.¹⁾

Несмотря на неоднократно производившиеся за последние 50 лет ремонты, время продолжало сказываться на здании, и естественное отмирание его частей шло своим чередом. Так 18-го мая 1903 года, совершенно неожиданно, среди дня рухнул второй и последний северо-западный минарет, а в 1916 году резко обозначался про-

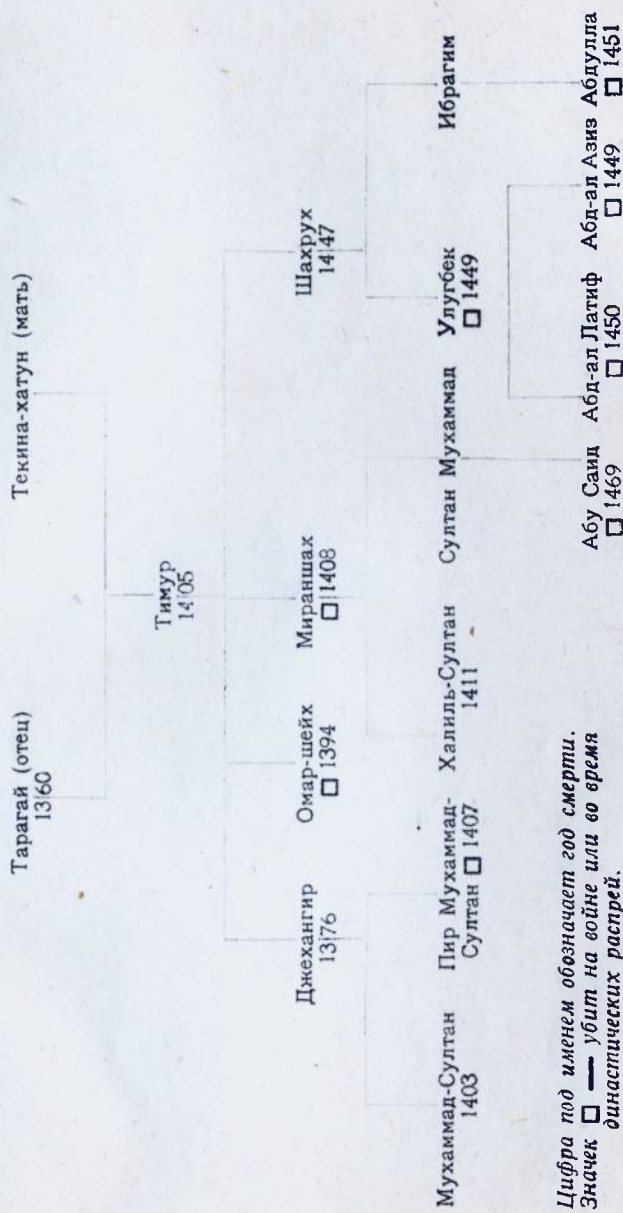
¹⁾ По ходатайству Средазкомстариса резную дверь и мозаичную надпись решено вернуть и поставить на место в Гур-эмире при гарантии им рационального музейного хранения и охраны в прямом смысле этого слова.

гиб приводившего в изумление своей плоской конструкцией свода склепа. Сделанный тогда же ремонт без участия представителя европейской техники не дал долговечных результатов, так что уже в 1924 году специальный орган, ведающий охраной памятников старины Самарканда (Самаркандская комиссия Средазкомстариса) вновь стоял перед необходимостью немедленного технического вмешательства для его поддержания. Была проделана большая предварительная работа, сдвинуты надгробия, снят половой настил, вскрыты фундаменты. В течение 2-х лет на памятнике велись всесторонние исследования: историко-археологическое, историко-архитектурное и историко-художественное. Получен ценный материал не только для пополнения знания о самом Гур-эмире, но и для изучения вообще исторических памятников зодчества Средней Азии.

Весной 1926 года, были закончены работы по облегчению свода склепа. Между ним и полом установлена железо-бетонная платформа, на которую теперь и распределяются давления вновь по старым местам положенных плит пола и надгробий. Продолжающиеся исследования и археологические вскрытия около памятника уже дали и еще обещают открыть немало новых данных для истории здания и точной реконструкции его плана.

РОДОСЛОВНАЯ ТАБЛИЦА

членов династии Тимуридов, упоминаемых в экспедиции на «Гур-эмир».



Цифра под именем обозначает год смерти.
 Значек □ — убит на войне или во время династических распрей.

