

АКАДЕМИЯ НАУК СССР
ИНСТИТУТ ИСТОРИИ МАТЕРИАЛЬНОЙ КУЛЬТУРЫ ИМЕНИ Н. Я. МАРРА

КРАТКИЕ СООБЩЕНИЯ
О ДОКЛАДАХ И ПОЛЕВЫХ ИССЛЕДОВАНИЯХ
ИНСТИТУТА ИСТОРИИ МАТЕРИАЛЬНОЙ
КУЛЬТУРЫ

VI



ИЗДАТЕЛЬСТВО АКАДЕМИИ НАУК СССР
МОСКВА 1940 ЛЕНИНГРАД

II. СТАТЬИ

ПОСЕЛЕНИЯ ДРЕВНЕГО СОГДА

(По данным исследования городищ Самаркандского района)

Впервые в письменных источниках Согд (Сугуда) упоминается как одна из сатрапий Дария Гистаспа. В клинописных надписях Дария это название приведено в числе среднеазиатских провинций. Геродот упоминает эту страну в числе сатрапий Дария. Кроме того, мы узнаем, что во время второй греко-персидской войны согдийцы принимали участие в ополчении Ксеркса. Упоминается Согд и в Авесте. В дальнейшем о нем мы узнаем от историков похода Александра Македонского в Среднюю Азию в 329—327 гг. до н. э., когда Александр завоевал Согд и включил в состав своего государства.

В этот период Согдом называлась страна, расположенная в бассейне р. Зарафшан. Однако в Согд иногда включалась вся территория между средним течением Сыр-дарьи и Аму-дарьей.¹ После мусульманского завоевания Согдом называлась лишь восточная часть долины Зарафшана, примерно от города Дабусии.² В узбекский период это название носили лишь два тумана, расположенные к северо-западу от г. Самарканда, по среднему течению Зарафшана.³

Археологические исследования начались в долине Зарафшана вскоре после завоевания края русскими. Однако главное внимание исследователей было сосредоточено на архитектуре мусульманского периода. Кроме того, более или менее крупные раскопки производились на городище Афрасиаб, находящемся в г. Самарканде (предполагаемая Мараканда греческих историков). Здесь вели работы Борзенков (1874), В. В. Крестовский (1883), Н. И. Веселовский (1885),⁴ В. В. Бартольд (1904) и, наконец, в течение ряда лет В. Л. Вяткин.⁵

В 1936 г. по инициативе Самаркандского исторического музея начато было археологическое изучение Самаркандского района. Здесь сохранилось значительное количество руин древних поселений, представляющих собой огромные холмы, так наз. тепы. Научным сотрудником Самаркандского музея И. А. Сухаревым и нами был обследован район между Самаркандом, Зарафшаном и отрогами Зарафшанского хребта (Агалык-тау), на площади около 200 кв. км. Здесь зарегистрировано несколько десятков городищ, причем среди них выделился

¹ Страбон. География, кн. XI, гл. 8, § 8, перев. Мищенко.

² W. Tomaschek. Sogdiana, стр. 62, 63 и карта № 2.

³ В. Л. Вяткин. Материалы к исторической топографии Самаркандского вилайета. Справ. книжка Самарк. обл., вып. VII, 1902, стр. 57.

⁴ Н. С. Лыкошкин. Очерк археологических изысканий в Туркестанском крае... Прот. Турк. кружка люб. арх. (ТКЛА), Ташкент, вып. 1, 1896, прилож., стр. 12 и 27.

⁵ Разведки и раскопки Л. Зимина (1913—1914) и А. Ю. Якубовского (1934) в Бухарском оазисе и В. Л. Вяткина в районе Катта-кургана (1929), а также мелкие рекогносцировки других исследователей относились, главным образом, к памятникам уже мусульманского периода.

один тип, дающий наиболее древние материалы. Эти городища имеют чрезвычайно характерные черты: в плане они представляют собой каре из разрушенных построек. В центре двора, образуемого этими постройками, находится высокий холм, также являющийся руинами зданий.

Обследованная местность представляет собой мягкий склон, идущий от отрогов Зарафшанского хребта в направлении к р. Зарафшану; он прорезан в меридиональном направлении рядом сухих русел.

Одним из этих русел, пересекаемых каналом Даргом, является Яманджар-сай, идущий от гор до городища Афрасиаб, где он впадает в арык Сиаб. На всем его протяжении расположен целый ряд городищ: Джин-тепа, Кафир-кала, два безымянных, Найза-тепа, Тали-Барзу, Каварзор-тепа и, наконец, Афрасиаб. Все эти городища, как расположенные на юг от Даргома, в ныне безводной степи, так и в орошенной полосе, дают одинаковый археологический материал и одинаковые строительные признаки (за исключением Афрасиаба, где город мусульманского периода уничтожил остатки домусульманских построек). На одном из этих городищ — Тали-Барзу — были проведены раскопки.¹

Городище² расположено в 6 км на ЮЮВ от Самарканда. Оно занимает площадь около 5 га и отличается характерным для архаических городищ планом. Городище представляет собой каре из разрушенных построек, и посреди двора стоит высокий холм, также являющийся руинами зданий.

Исследования показали, что городище Тали-Барзу должно соответствовать городу Ривдаду, который известен как местопребывание ихшидов — домусульманских владетелей Согда. Район, центром которого являлся Ривдад, носил название Маймург. О нем В. В. Бартольд пишет: „По количеству деревень и замков и по густоте древесных насаждений первое место занимал Маймург, находившийся непосредственно к югу от Самарканда. Между его главным селением Ривдадом, где находились замки домусульманских владетелей Согда, и Самаркандом был всего один фарсах“³

Раскопки на городище показали, что вся толща культурных наслоений, доходящая в каре городища до 8 м, а в центральном холме до 18 м, представляет собой напластование не менее шести слоев. В течение многих веков возводились здесь здания, причем старые разрушались и на их руинах воздвигались новые (рис. 2).

Прежде всего исследование позволило наметить, конечно в самых общих чертах, хронологию шести основных слоев городища:

ТБ I — вторая четверть I тысячелетия до н. э.

ТБ II — V—IV вв. до н. э.

ТБ III — III—II вв. до н. э.

ТБ IV — I в. до н. э. — II в. н. э.

ТБ V — VI—VII вв. н. э.

ТБ VI — конец VII — начало VIII в. н. э.

¹ В 1936, 1937 и 1938 гг. работы производились силами Самаркандского музея под руководством автора, а в 1939 г. отрядом под руководством автора в составе совместной экспедиции ИИМК АН СССР и Гос. Эрмитажа под общим начальством А. Ю. Якубовского.

² Городище Тали-Барзу несколько раз упоминалось в печати (В. Л. Вяткин, Справ. книжка Самарк. обл., VIII, 42; Изв. Средазкомстариса, вып. 3, стр. 279; Прот. ТКЛА, 1900, стр. 35). Однако описание его сделано не было. В. Л. Вяткин лишь высказал предположение, что это погребение домусульманского периода. Предварительная заметка о работах 1936 г. была опубликована в журнале „Социалистическая наука и техника“ (Ташкент, 1938, № 2—3).

³ В. В. Бартольд. К истории орошения Туркестана, 1910, стр. 105.

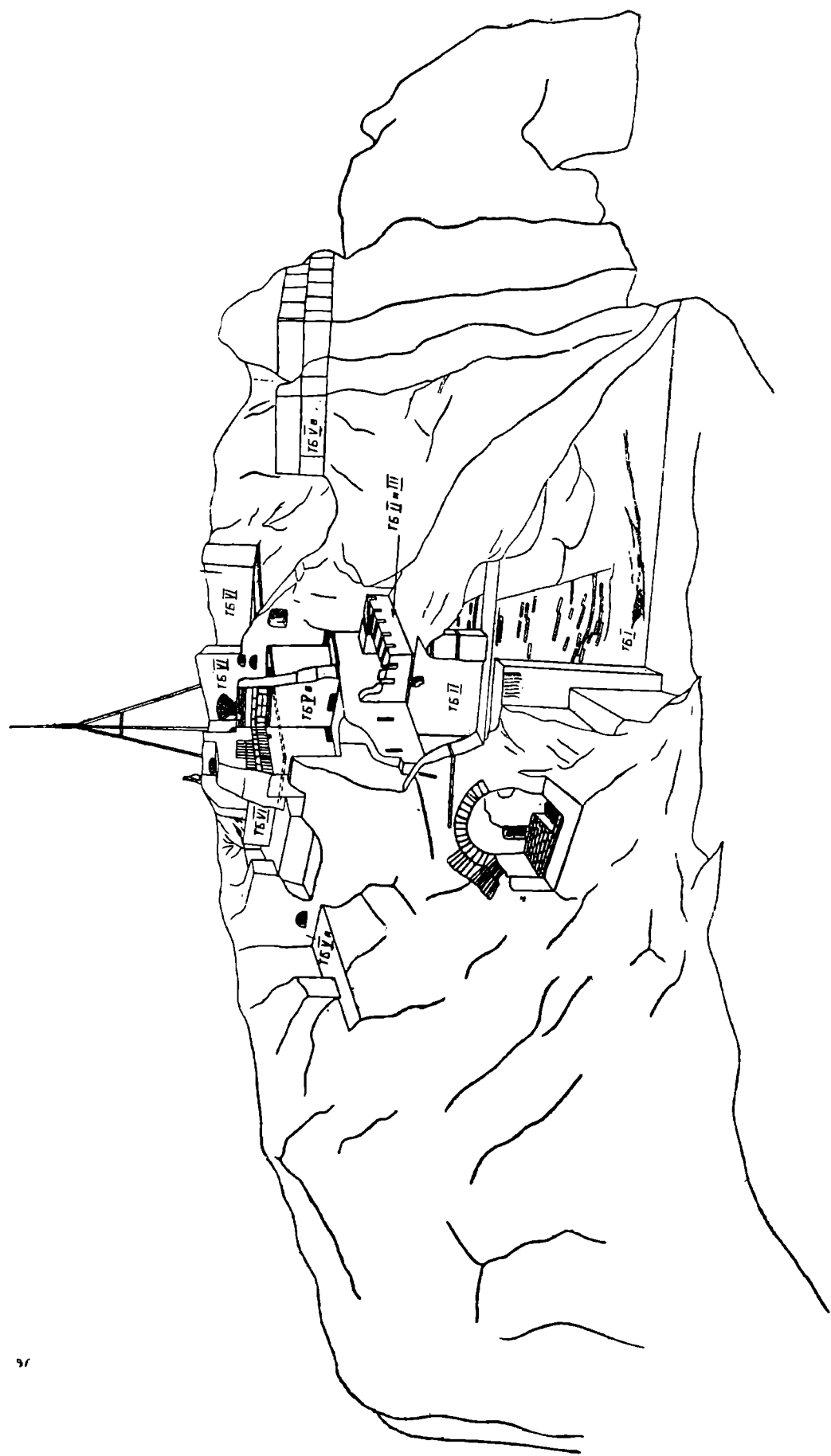


Рис. 2. Талик-Барзу. Зачистка северного склона центральной вышки городища.

Самый древний слой (ТБ I) обнаружен под центральным холмом. Здесь лежит прекрасно изолированный слой, содержащий остатки культурных растений, кости домашних животных, керамику и, наконец, терракотовые статуэтки. С этим слоем связывается здание, сложенное из сырцового кирпича, скрытое под более поздней постройкой ТБ II (рис. 2).

Формы керамики здесь чрезвычайно характерны. Обращают на себя внимание вазы на высоких ножках, окрашенные красной ангобой без лощения. Эта форма генетически восходит к формам, распространенным в Иране и Туркмении, начиная с III тысячелетия до н. э.¹ Архаические черты заметны и в других формах, хотя керамика уже приготовлена на гончарном круге. Обращает на себя внимание подставка для вертела („шашлычница“) в виде стенки из глины, причем края ее изображают голову барана. Эта форма известна в сакской культуре по Сыр-дарье. Подобные же вещи известны на Кавказе и в Западной Европе, хотя там они относятся к более раннему периоду.

Статуэтки из этого слоя носят архаические черты. Наиболее древней формой, характерной для этого слоя, является статуэтка, головка которой представлена на рис. 3, а.² Это, повидимому, статуэтка женщины; на голове ее „скифский“ колпак, сзади прикрывающий шею. Над лбом обозначена стленгида — нечто вроде кокошника (хотя, возможно, что это челка). Лицо имеет крупные глаза и большой нос. Другой тип статуэток изображает женщину с полным лицом, крупными глазами и большим носом, украшенную серьгами и гривной.³ (рис. 4, а). Женщина эта одета в длинную рубаху, штаны и обувь, доходящую до лодыжек. На некоторых статуэтках видно, что иногда на плечи накинута мантия. Одной рукой она указывает на половые органы, а в другой держит между грудей флакон. Повидимому, перед нами богиня воды и плодородия Анахита, и именно Анахита Авесты, где она описывается всегда в богатых одеждах.⁴ Другие статуэтки дают иной тип лица и причесок. Одеты они примерно так же, как и Анахита (рис. 4, б).

Второй слой Тали-Барзу перекрывает первый. В этот период возникло то огромное здание, которое занимает всю площадь городища. Старые постройки забиты глиной, устроена платформа и на ней воздвигнуты новые постройки. В центре возникает здание с бойницами (рис. 2, ТБ II и III). Все к тому представляет собой единый строительный комплекс. Углы его укреплены башнями с бойницами. Между башнями идет ряд комнат, перекрытых сводчатыми потолками, сложенными из сырцового кирпича и глины. Внешняя стена комнат является и внешней стеной крепости. Комнаты освещаются узкими бойницами по одной в каждой комнате. Комнат было не менее 500. Башни около углов стояли по несколько в ряд.

Материал из этого слоя отчасти сходен с материалом из предыдущего слоя, но включает и ряд новых форм. Появляются сосуды

¹ Ср.: E. F. Schmidt. Tepe Hissar. Excavations 1931. The Museum Journ., № 4, 1933, Philadelphia, т. XXIII, стр. 341.—R. P u m p e l l y. Explorations in Turkestan, т. I, 1908, табл. II, стр. 186.

² Данная головка статуэтки происходит из подъемного материала, но в слое найдены фрагменты этого же типа. Полная ее форма приведена в труде С. Trever „Terracotas from Afrasiab“ (М.—Л., 1934, рис. 148). Материалы, приведенные в данной статье, принадлежат Самаркандскому музею (рис. 3, а, б, г и рис. 4, а, б), Гос. Муз. этнографии в Ленинграде (рис. 3, в) и Гос. Эрмитажу (рис. 3, д, е и 4 в, г, д, е).

³ Подобная статуэтка издана В. Л. Вяткиным, как происходящая с Афрасиаба. Ср.: Афрасиаб городище бывшего Самарканда. Ташкент, 1928, рис. 14.

⁴ J. Darmesteter. Le Zend Avesta. Paris, 1892, т. II, стр. 382 (Aban Jacht 5, § 64 и во многих других местах).

с ленточным орнаментом в виде нескольких переплетающихся кругов. Ручки некоторых сосудов изображают животное. В значительном количестве обнаружены курильницы, которые имеются уже в предыдущем слое. Статуэтки дают новые формы (рис. 3, б). Обнаружено изображение человеко-быка, прочерченное на стенке сосуда. Это авестийское божество Гупат-шах, который связан с луной, является покровителем авестийского рая (*var'a*), „он постоянно находится на берегу моря, приносит жертву и совершает возлияния“. ¹

Материалы из двух нижних слоев Тали-Барзу характерны для всех городов данного района на определенном этапе истории Согда.

Мы можем себе представить, что в ахеменидский период здесь имелось довольно густое население, жившее в родовых укрепленных поселениях. Это население было оседлым и знало искусственное орошение, причем для истории ирригации важно отметить, что в то время существовала система орошения, основанная на совсем иных, в последующее время исчезнувших источниках водоснабжения.

Вокруг таких поселений оазисами располагались посеы, сады и виноградники, причем мы даже знаем сорта разводимых растений.

На ряду с земледелием, было известно и скотоводство, причем большую часть стада составлял крупный рогатый скот. В прирученном состоянии был, повидимому, кулан.

Украшения на статуэтках говорят о том, что здесь была развита обработка драгоценных металлов. О внешнем виде украшений мы можем судить по вещам из так. наз. амударьинского клада, найденного на берегах Аму-дарьи и частично относящегося к рассматриваемому нами периоду. Это прекрасные ювелирные изделия, гривны, браслеты, статуэтки, нашивки на одежде с изображениями животных и людей, часто инкрустированные драгоценными камнями. ² Статуэтки из нижнего слоя Тали-Барзу сами по себе свидетельствуют о высоком уровне развития этого искусства.

Костюм, переданный на статуэтках, дает представление об одежде древнего населения Согда. На одних статуэтках мы видим характерный „скифский“ костюм, ³ на других мантию с ложными рукавами, накинутую на плечи, которая так характерна для восточноиранского мира ⁴ и сохраняется до настоящего времени в Афганистане (кусева).

Во второй половине ахеменидского периода в Согд проникает западноиранское мидийское влияние. Появляются статуэтки в типично мидийском костюме (рис. 3, б). На нашем рисунке изображен персидский царь или сатрап. На голове его корона с зубцами, уши прикрыты волосами. На нем длинные одежды с характерной трактовкой поперечных складок на нижней части фигуры. Статуэтка чрезвычайно близка к изображениям ахеменидских царей на цилиндре из коллекции de Clercq'a ⁵ и монетах ахеменидов.

Таким образом мы видим, что в высшем слое общества древний арийский костюм сменяется новым западным. Такой же процесс про-

¹ J. Darmesteter, ук. соч., Jacht 9, сноски 23; *Iasna*. Н. 1, § 11. По поводу данного изображения К. В. Тревер написано обстоятельное исследование, которое печатается в издании Гос. Эрмитажа.

² O. M. Dalton. *The Treasure of the Oxus*. London, 1905.

³ Ср. рис. 4, а и б и у С. Trever (ук. соч., рис. 148).

⁴ Ср.: O. M. Dalton, ук. соч., рис. 2, 7, 69.

⁵ I. Menant. *Recherches sur la glyptique orientale*, 1886, p. 174. Повидимому, исходным изображением для этого типа корон является корона Дария I на Бисутунском рельефе. — Stanley Casson. *Achemenid Sculpture*.—A. U. Pope. *A. Survey of Persian Art*. London—New York, 1938, т. I, стр. 352, фиг. 83.



Рис. 3.

а — ТБ I, головка статуэтки в „скифском“ головном уборе; б — ТБ II, статуэтка, изображающая ахеменидского царя или сатрапа; в — Самарканд, терракота, изображающая колесницу с тремя нимфами в паланкине и сидящим Бесом впереди (приобретение С. М. Дудина 1902 г.); г — ТБ IV, буддийский образок; д — Кафир-кала, статуэтка человека тюркского типа с булавой в левой руке (атрибут тюркского хакана) и веткой в другой (барсом — атрибут зороастрийского культа) е — Кафир-кала, оттиск с глиняного штампа, изображающий лицо человека в племе в виде головы хищника (увел. $\frac{1}{3}$).

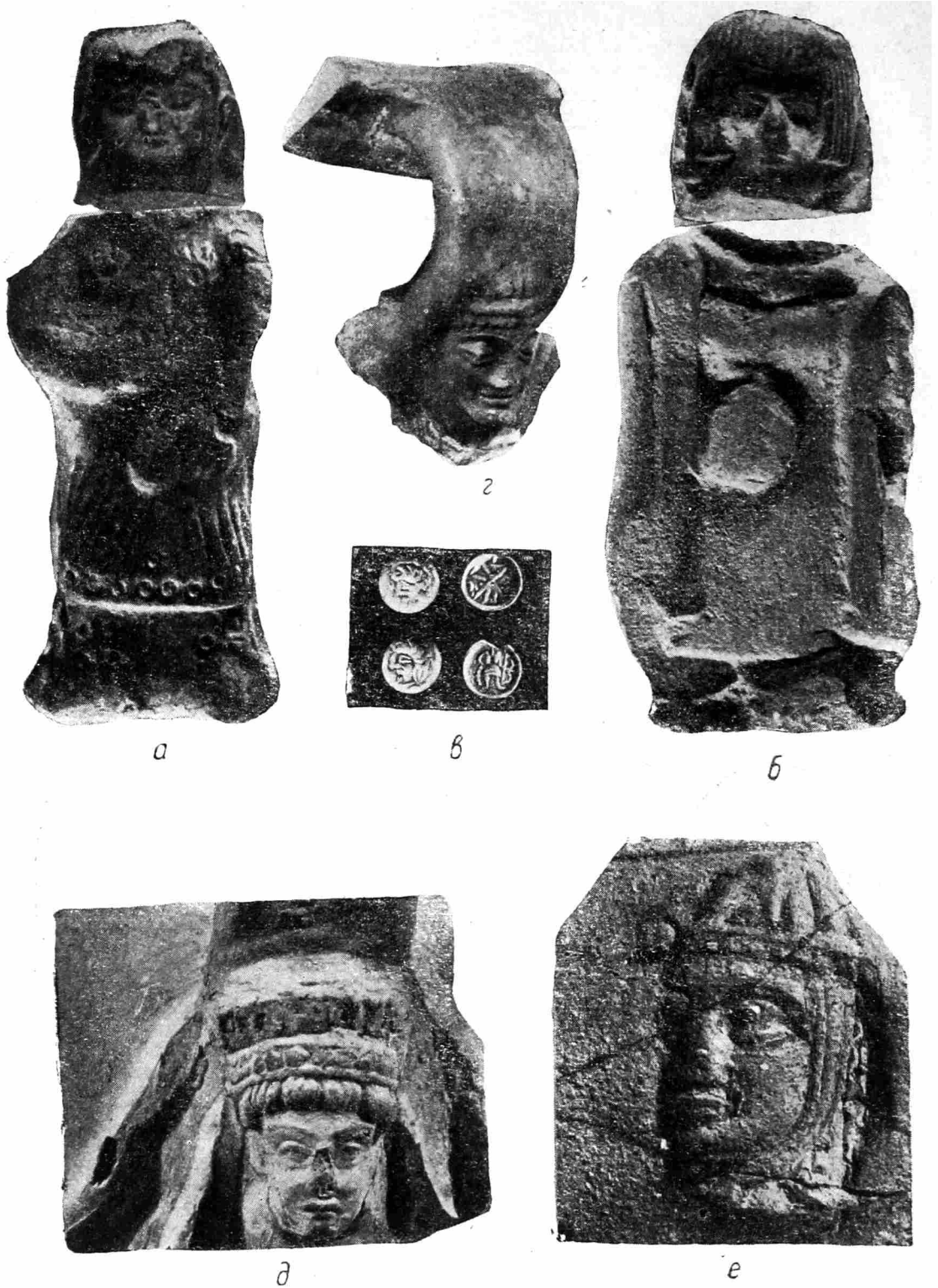


Рис. 4.

а— ТБ I, статуэтка богини Анахиты; *б*— ТБ I, реконструкция статуэтки в восточно-арийском costume; *в*— ТБ IV, монеты конца I в. до н. э. из числа 29, найденных на городище; *г*— ТБ II, изображение лица человека под ручкой сосуда греческого стиля; *д*— ТБ III, изображение лица человека в каннелюрчатой короне с фатой, повидному богини Атаргатис; *е*— Кафир-кала, оттиск на стенке сосуда головы человека в шлеме.

исходил и в других местах. Так, мидийский костюм был заимствован ахеменидами, а много позже парфянами.¹

Как отмечено выше, согдийцы жили в укрепленных поселениях, построенных по определенному канону. Уже С. П. Толстов обращался к Авесте как источнику, отразившему в известной мере строительный канон древних арийцев Средней Азии.² Несомненно, тот идеал поселения рода арийцев, райский „var“, который описывается в Авесте, имел реальные основания. Перед творцами Авесты стояли эти родовые поселения, представляющие собой единый комплекс построек, квадратный в плане, сложенный из глины. Ахура Mazda приказывает Ииме, сыну Виванхата, при приближении зим несчастий (соответствующих библейскому потопу): „Сделай там один var длиной в бег лошади по каждой из четырех сторон“.³ Далее Ахура Mazda учит, как надо строить var: „мни землю твоими пятками и меси твоими руками, как делает теперь горшечник, который разводит землю и ее разбавляет“⁴

Кроме того, из Авесты мы узнаем, что дворцы имели „десять тысяч больших окон, десять тысяч малых“. В последних мы усматриваем бойницы, обнаруженные на Тали-Барзу и других городищах.

Изображения богини Анахиты и Гупат-шаха, курильницы, обломки оссуариев и т. д.—все это с несомненностью говорит о том, что здесь был распространен культ Заратустры.

Исследование городищ этого периода ставит целый ряд вопросов. Во-первых, встает вопрос о происхождении самой системы поселений. Надо ли искать корни их где-то за пределами Средней Азии или же они возникли на месте из более ранних форм жилища? Несомненно, большинство строительных приемов этих городищ мы находим в архитектуре городищ Месопотамии гораздо более ранних периодов, чем Тали-Барзу, однако, здесь, на почве Средней Азии, мы можем проследить все этапы развития их, начиная от пещеры, вырытой в лессе. Эти пещеры, обнаруженные раскопками на Сыр-дарье, представляют собой узкие коридоры (примерно 1.75 × 6 м) со сводчатыми потолками и относятся, по видимому, еще к периоду бронзы. Следующим этапом являются жилища одного из самых диких народов, отмеченных во время похода Александра Македонского, парапамизадов — жителей Гиндукуша. Курций сообщает, что они сложены из кирпичей и сходятся наверху, наподобие корабельного днища,⁵ т. е. пред нами та же пещера в виде коридора, но уже сделанная на поверхности земли. Соединение нескольких таких построек в одну образует укрепленный дом, который мы неоднократно находим в раскопках древних поселений Средней Азии.⁷

Вокруг подобных домов располагаются остатки неукрепленных жилищ. Назначение этих мощных построек не вызывает сомнений. Аналогичные здания еще в XVIII в. служили в Восточном Туркестане убежищем больших семей на случай нападения врагов.⁸ Глинобитные жилища, располагавшиеся вокруг центральных зданий, в конце концов

¹ Юстин, кн. 41, гл. 1.

² История СССР. На правах рукописи, ч. I, 1939, стр. 186.

³ J. Darmesteter, ук. соч., Vend., farg. 2, § 25. Бег лошади на ипподроме равен 2 милям (ук. соч., т. I, стр. 25, сноска 23).

⁴ Там же, § 31. Пользуюсь переводом Дарместетера 1892 г., как наиболее логичным.

⁵ J. Darmesteter, Jacht 24, § 45.

⁶ Q. Curtii. Rufi de gestis Alex. mag. VII, 12. F. Schwarz несомненно ошибается, когда видит в этом сообщении описание купола. Ср. его работу „Alexander d. Gr. Feldzüge in Turkestan“, 1893, стр. 90.

⁷ Ср.: Г. В. Григорьев. Отчет об археологической разведке в Янги-Юльском районе УзССР. Ташкент, 1935; Согдийский сборник, 1934.

⁸ Иакинф. Описание Чжунгарии и Вост. Туркестана, ч. II, 1829, стр. 233—234.

слились в единую постройку и, подчиняясь квадратной форме отдельных жилищ, образовали каре. Возможно, что именно в этом процессе, а не в заимствованиях, мы должны искать объяснение возникновения жилищ согдийцев.

Весьма интересен вопрос, в каких отношениях стояла культура Согда к культуре западного Ирана. Кроме того, что согдийцы платили дань в денежном выражении и участвовали в походах персидских царей, мы знаем, что при постройке дворца Дария I в Сузах согдийцы доставили камень ляпис-лазули и киноварь.¹ Как известно, ляпис-лазули добывается на территории древней Бактрии (Бадахшана), а киноварь в Фергане.² Не были ли уже тогда согдийцы посредниками в торговле? Возможно, что и ликиец Фарнух, один из доверенных лиц Александра Македонского, знавший согдийский язык,³ изучил его во время торговых посещений Согда; очевидно, научиться согдийскому языку он мог только в Согде, причем, повидимому, он не был чиновником ахеменидов, так как в последнем случае его переход к Александру историки, несомненно, отметили бы. Кроме того, известно, что на территории Согда существовали города (Мараканда, Кирополь и др.) и даже греческая колония бранхидов, уничтоженная Александром.⁴ Сопоставление письменных известий с археологическими данными говорит о том, что культура Согда ахеменидского периода стояла на относительно высокой ступени развития.

Остальные слои Тали-Барзу дают гораздо меньше материалов для характеристики жизни населения, оставившего их.

Третий слой уже относится к периоду после завоевания Александра Македонского.

Надо полагать, что завоевание оказало большое влияние на жизнь народов Средней Азии, но мы не располагаем письменными сведениями о Согде в этот период. Несомненно лишь то, что в отношении искусства влияние греков было очень значительным. Появление греческих форм в искусстве на территории Средней Азии знаменует собой большие изменения в идеологии населения.

К сожалению этот период в жизни Согда археологическими исследованиями освещен чрезвычайно слабо. Мы имеем лишь отдельные находки греко-бактрийских монет и предметов, несомненно греческого происхождения (рис. 3, в).

Наши исследования показали, что культура ахеменидского периода здесь резко сменяется культурой греческой. Ахеменидские слои городища Тали-Барзу перекрываются слоем, в котором мы находим вещи только с несомненно греческим влиянием. Появляются греческие формы керамики⁵ и греческие изображения (рис. 4, г, д). Однако в остальном ощутимых результатов греческого владычества не заметно. Во всяком случае на территории Согда в архитектуре непосредственного греческого влияния не сказалось.

В середине II столетия до н. э. Согд был завоеван кочевниками, надвинувшимися из западного Китая и с севера Средней Азии. Образовалось царство юечжей. О Согде в этот период письменные источники не упоминают, и поэтому слой ТБ IV, сменивший эллинистический

¹ E. Herzfeld. *Altpersische Inschriften. Erster Ergänzungsband zu den archäologischen Mitteilungen aus Iran*. Berlin, 1938, стр. 18.

² М. Е. Массон. К истории добычи ртути в Ср. Азии. Журн. „Народное хозяйство Средней Азии“, 1930, № 5. — Д. В. Мушкетов. Геологический очерк Туркестана, 1928, стр. 68—69.

³ Арриан. Анабазис, кн. IV, гл. III, перев. Н. В. Коренькова.

⁴ O. M. Dalton, ук. соч., стр. 31.

⁵ Ср. энохоу в моей статье „Тали-Барзу“ (журнал „СОНАТ“, Ташкент, 1938, № 2—3, рис. 7).

слой Тали-Барзу, представляет большой интерес. Прежде всего становится ясным, что вся культура этого слоя находится в полной зависимости от культуры греко-бактрийского периода, однако в вещественных материалах заметно значительное огрубение.

В этот период ахеменидское здание Тали-Барзу, которое было использовано и в эллинистический период, в большей своей части подверглось перестройке. В различных местах его появляются новые здания, построенные по совершенно иным принципам с иным строительным материалом.

На смену эллинистическим появляются буддийские изображения (рис. 3, г). В связи с этим встает вопрос о том, когда проник буддизм в эти районы. Традиционное мнение связывает значительное распространение буддизма с царствованием царя-буддиста Канишки в конце I в. н. э. Однако целый ряд исторических сведений говорит, что уже с III в. до н. э. принимались меры к распространению буддизма далеко за пределы Индии.¹ К тому же известно, что уже на монетах Кадфиза I стоит буддийская формула „защитник истинной веры“.² По нашим материалам уже в I столетии до н. э. в долине Согда появляются буддийские образки.

В том же слое ТБ IV найден обломок сосуда с процарапанным на нем словом, которое, по исследованию А. А. Фреймана, является древнейшей из известных до настоящего времени надписей на согдийском языке.³

Кроме буддийских статуэток, здесь появляется какое-то новое божество, представленное статуэткой, изображающей всадника с огромным носом и глазами. На голове его диадема с семью точками, изображающими, повидимому, венец царей юечжей с семью драгоценными камнями, как ее описывают китайские хроники.⁴

К этому же времени относится клад серебряных монет в количестве 29 шт., найденный на городище (рис. 4, в). Они восходят к типу, описанному Allotte de la Fuje с именем Антиоха, относимому автором к концу II в. до н. э.⁵ Наши монеты более поздние и имеют на лицевой стороне следы согдийской надписи.⁶ Эти монеты, повидимому, чеканились в Согде в конце I в. до н. э.

В этот период Согд, по всей вероятности, входил в состав юечжийско-кушанского царства, и есть некоторые основания предполагать, что центром его был город Кушания, находившийся недалеко от современного Катта-кургана.⁷

В Кушанский период согдийские торговцы проникают далеко на восток вплоть до Китая.⁸ Городища, соответствующего древней Кушании, до настоящего времени еще не найдено, но, несомненно, поиски его должны быть организованы и должны увенчаться успехом.

Период с III по V в. н. э. совершенно не освещен ни письменными источниками, ни археологическими данными. Из письменных источников известно лишь, что в V и в начале VI в. Средняя Азия была в подчинении у эфталитов. Городище Тали-Барзу в период III—

¹ В. В. Бартольд. Историко-географический обзор Ирана, 1903, стр. 11.

² Allotte de la Fuje. Monnaies incertaines de la Sogdiane. Extrait de la Revue Numismatique, 1910, I, стр. 121.

³ А. А. Фрейман. Древнейшая согдийская надпись. ВДИ, 1939, № 3, стр. 135—136.

⁴ Иакняф. III, стр. 181 и 182.

Allotte de la Fuje, ук. соч., IV сер., 1925, т. 28, ч. II, стр. 47. Таблица в предыдущей части работы (1910), X (VI), 7—12.

⁶ Там же, стр. 156.

В. В. Бартольд. Туркестан, стр. 11, 98 и сл.

⁸ H. Reichelt. Die sogdischen Handschriftenreste des Britischen Museums. ч. II, 1931, стр. 6.

V вв. лежит в развалинах. Повидимому, подобная же участь постигла и некоторые другие города и не только Согда; встает вопрос, не находится ли это в связи с усилением Кушании, что могло повлечь за собой насильственное уничтожение прежних центров.

Более полное представление об истории Согда мы получаем со времени завоевания его тюрками в шестидесятых годах VI в.

В период VI—VII вв. в долине Согда китайские источники упоминают целый ряд мелких царств. Долина Согда в этот период описывается как цветущая страна, со значительным развитием городской жизни и торговли.¹ Колонии согдийцев распространяются далеко на север и восток вплоть до Китая.² В середине VII в. Согд на короткий период становится в зависимость от Китая.³

К этому времени относится пятый слой Тали-Барзу. Исследования показали, что жизнь в этом месте снова возрождается. При этом остатки старых построек разрушаются и забиваются глиной. Вся площадь обносится толстой стеной. На центральном холме на одиннадцатиметровой высоте возникает мощное здание, сложенное из огромных глиняных блоков. Материал из этого слоя резко отличается от всего того, что было нам известно из предыдущих слоев. Бросается в глаза то, что вещи здесь повторяют в глине так наз. сасанидское серебро. Тут характерные блюда с тиснеными изображениями растений и животных, сасанидские кувшины, чашки, сосуды с тиснеными изображениями человеческих лиц и статуэтки. На другом городище Кафир-кале обнаружен целый квартал гончаров, где подобные вещи находятся в большом числе. Тип изображенных людей — турецкий (рис. 3, д, е и 4, е). Это прекрасно вяжется с сообщениями письменных источников об установлении власти тюрков. Любопытно, что часть статуэток изображена с атрибутами зороастрийского культа, что указывает на быстрое подчинение завоевателей старой согдийской культуре и на возрождение зороастризма. Монеты из этого слоя — бронзовые литые по китайскому образцу, но с согдийской надписью. До настоящего времени эти монеты не были прочитаны и только теперь, в результате работ на этих городищах, они обратили на себя внимание и нашли надлежащее объяснение.⁴ На одной из монет имеется имя Вашумана, царя Согда, назначенного китайским императором в 650—655 гг. Таким образом все это подтверждает сообщения письменных источников о тесной связи Согда с Китаем. Материал, подобный описанному выше, находится и на других городищах Самаркандского района и, между прочим, на городище Афрасиаб.

К этому же периоду (VI—VII вв. н. э.), если не к более раннему, относится раскопанный участок городища, расположенного в другом конце долины Согда, в Бухарском оазисе. Здесь в 1937 г. В. А. Шишкиным было начато исследование городища Варахша. В песчаной пустыне, на площади более 500 кв. км, разбросано до сотни городищ. Город Варахша был столицей домусульманских владетелей Бухарского оазиса. Раскопки, проведенные здесь, вскрыли остатки дворца, стены которого были украшены прекрасной алебастровой скульптурой. Изображения людей, зверей, птиц, рыб и растений когда-то составляли фриз, украшавший стены здания.

¹ St. Julien. Mémoires sur les contrées occidentales... par Hiouen Thsang. Paris, 1857, pp. 18—21. — E. Chavannes. Documents sur les ou-Kiue occidentaux. — Сб. трудов Орхонской экспедиции, СПб, 1903, стр. 132—134.

² P. Pelliot. Le Cha Tcheou Tou-Fou Tou King et la Colonie Sogdienne... Journ. Asiatique, 1916, janvier-février, II série, т. VII, стр. 121—122.

³ E. Chavannes, ук. соч., стр. 135.

⁴ А. А. Фрейман. К имени согдийского илхиды Гурека. ВДИ, № 3 (4), 1938, стр. 147. — О. И. Смирнова. О трех согдийских монетах. ВДИ, № 1, 1939, стр. 116.

Раскопки последующих лет вскрыли одну из стен зала дворца или храма, на которой была обнаружена живопись, исполненная по красному фону в четыре краски. Сюжетами являются шествия животных и сцены охоты, повидимому, индийского царя на львов и грифонов.¹ Возможно, что на других стенах будут открыты изображения царей иной национальности. Так, от китайцев мы узнаем, что на восток от г. Кушании было двухэтажное здание. „На северной его стене красками написаны древние императоры срединного государства, на восточной — дулгасские ханы и индийские владетели; на западной — владетели босыские и фолинские. Владетель, учинив поклонение перед ними, уходит“.² Повидимому, стены были украшены не только в храмах, но и в частных жилищах. Так, Аммиан Марцеллин сообщает, что около Ктесифона была одна дача. „По всем стенам дома были развешаны картины туземного письма с изображением царя, убивавшего зверей на разного рода охотах. Вообще у персов живопись и скульптура имеют только один сюжет — убийство и война“³ Но до настоящего времени мы не знали, как выглядит эта живопись, которая, повидимому, была широко распространена на территории Средней Азии и Ирана. Чрезвычайно важно то, что скульптура и живопись Варахши говорят о большей связи с искусством Индии, чем сасанидского Ирана.

Не меньшее значение для науки имеет открытие другого согдийского замка в верховьях Зарафшана, недалеко от сел. Захматабад, на горе Муг, в котором укрылся от арабов „согдийский царь, самаркандский господин Дивастич“.⁴ Здесь экспедицией А. А. Фреймана были обнаружены остатки двухэтажного здания из сырцового кирпича, с характерными комнатами в виде ряда параллельных узких коридоров со сводчатыми потолками. В развалинах было найдено большое количество различных вещей и, между ними, 81 документ из архива царя на согдийском языке. Документы написаны на бумаге, коже и палках. Это первая находка согдийских документов на территории Согда. Кроме архива, в раскопках были найдены печати с изображениями людей и животных, монеты серебряные и бронзовые, литые по китайскому образцу с именами согдийских царей, обломок щита с написанным на нем красками всадником, оружие и ткани шелковые и хлопковые, деревянная и гончарная посуда и пр.

К этому периоду (конец VII — начало VIII в. н. э.) относится последнее здание Тали-Барзу, с которым и прекратилась жизнь на нем. Оно построено на забитом глиной здании ТБ V (рис. 2). К сожалению большая часть его уничтожена и вскрыто всего несколько служебных комнат. В полу одной комнаты найдено несколько монет согдийского царя Тархуна⁵ (до 710 г. н. э.) и бухар-худаа этого же периода. Впервые на территории Согда появляется поливная керамика. Кроме того, найдены различные предметы обихода и оружие.

В отношении поселений Согда, их внешнего облика арабское завоевание оказало очень сильное влияние. Установление прочной центральной власти делало ненужными укрепления отдельных поселений. Против нападений крупных шаек кочевников в первые столетия арабского владычества, вокруг целых районов возникают длинные стены. Так,

¹ В. А. Шишкин. Новые данные по искусству Согдианы. Искусство, № 5, 1938, стр. 148 и сл. Его же доклад 19 II 1939 в ИИМК и сообщение Ю. П. Гремячинской 8 IV 1940 г. в Доме архитектора в Ленинграде.

² Иакинф, III, стр. 246, под 742 годом.

³ Аммиан Марцеллин. История, XXIV, 6, 3, под 368 г., перев. Ю. А. Кулаковского.

⁴ Согдийский сборник, Лгр., 1934 (статья А. А. Фреймана, стр. 12 и В. А. Крачковской и И. Ю. Крачковского, стр. 53).

⁵ О. И. Смирнов, ук. соч.

если к домусульманскому периоду традиция относит возведение стен вокруг Согда, то бухарский, шашский и исфиджабский „камфир-дувалы“ возникли после арабского завоевания.¹ Зато еще сильнее укрепляются города, базары, сторожевые пункты на торговых путях и стратегические пункты. Но вопрос о поселениях этого периода уже не является темой настоящей работы.

Г. В. Григорьев

СОГДИЙСКАЯ КОЛОНИЗАЦИЯ СЕМИРЕЧЬЯ

Вопрос о согдийской колонизации Семиречья еще в 1927 г. был предметом рассмотрения В. В. Бартольда.² Но археологический материал по этой теме не был и не мог быть привлечен в то время. В. В. Бартольд мог использовать лишь данные письменных источников. Сведения же письменных источников о согдийской колонизации не старше VII в.³ и главным образом сосредоточены в мусульманской литературе. В ней наиболее ценными являются: безымянная персидская рукопись X в. Худуд ал-Алем („Границы мира“)⁴ и сочинение автора XI в. Махмуда Кашгарского.⁵ Многие исследователи считают возможным говорить о колонизационной деятельности согдийцев в Восточном Туркестане уже с I в. н. э.⁶ Для Семиречья таких данных нет, но поскольку путь в Восточный Туркестан лежал через Семиречье, последнее автоматически включалось в сферу влияния согдийской колонизации.⁷ Имеющиеся в распоряжении историков письменные документы относились ко времени на шесть и даже десять веков позднее того периода, когда предполагалось начало колонизационной деятельности согдийцев. Собранные А. Штейном и переведенные Х. Рейхельтом документы из Восточного Туркестана не изменили положение дел.⁸ Семиречье в них не упоминается. Однако исторический прогноз, с некоторыми поправками в части хронологии, получил свое подтверждение на археологическом материале благодаря систематическим работам по археологическому изучению Семиречья, проводимому Институтом истории материальной культуры им. Н. Я. Марра совместно с Казахстанским филиалом Академии Наук, Комитетом наук при СНК Киргиз-

¹ В. В. Бартольд. История культурной жизни Туркестана, стр. 26—27.

² В. В. Бартольд. К вопросу об языках согдийском и тохарском. ИРАН, т. I, 1926.

³ St. Julien. Histoire de la vie de Hiouen-Tsang et de ses voyages dans l'Inde depuis l'an 629 jusqu'en 645. Paris, 1853. — Он же. Mémoire sur les contrées occidentales. Paris, 1857.

⁴ Ср.: Бартольд. Худуд ал-Алем, Лгр., 1930. — V. Minorsky. Hudud al Alam. GMS, New series, XI, London, 1937.

⁵ Ср. В. В. Бартольд. К вопросу о языках согдийском и тохарском, стр. 36 и сл. — W. Barthold Vorlesungen über die Geschichte der Türken Mittelasiens. Die Welt des Islams, т. XIV, т. XV, 3/4, т. XVII, 1/2.

⁶ Ф. Розенберг. О согдийцах. ЗКВ, т. I. — Он же. Согдийские „старые письма“. К ранней истории согдийских колоний Центральной Азии. ИОН, № 5, 1932.

⁷ Пути могли лежать и не через Семиречье, напр. через Фергану. А. Herrmann (Die Verkehrswege zwischen China, Indien und Rom um 100 nach Chr. Geb., Leipzig, 1922), отмечает, что было три пути — северный (через Хами), южный (Чачкалик, Хотан, Яркенд), средний (Лобнор и бассейн Тарима). Кроме того, были пути через Памир и Гиндукуш, между Кашгаром и Ферганой. Ср. его работу „Die alten Seidentrassen zwischen China und Syrien“ (1910). Однако, путь через Семиречье оставался одним из наиболее древних.

⁸ A. Stein. Serindia. Oxford, 1921, т. II, стр. 67. — H. Reichelt. Die sogdischen Handschriftenreste des Britischen Museums. I. Die buddhistischen Texte, Heidelberg, 1928; II. Die nichtbuddhistischen Texte, Heidelberg, 1931.

ской ССР и Государственным Эрмитажем.¹ Параллельное изучение данных археологических источников и письменных свидетельств позволяет выяснить не только значение колонизации, но и поставить вопросы о ее периодизации, а также уточнить датировку начала этой колонизации.

Согдийской колонизации предшествовал в Семиречье процесс культурных влияний с Запада, начиная с эпохи Ахеменидов (VI—IV вв. до н. э.). Этому должно быть отведено определенное место при анализе памятников скульптурной бронзы, обнаруженной в Семиречье, — столов-жертвенников и светильников.²

К порядку чисто культурных влияний Запада в IV—II вв. до н. э., правда далеко не систематических, относится, например, появление грекобактрийских элементов в искусстве кочевников Северного При- тьяньшанья.³ Брактеаты с изображением сатиров и медуз (возможно горгоны), недолго просуществовав, снова уступили место изображениям голов льва, тигра и других животных, более близких идеологическому уровню кочевников.⁴ Греко-бактрийское искусство в противоположность искусству Восточного Туркестана, Северной Индии и Согда не вошло органически в искусство кочевников Семиречья.⁵ „Звериный стиль“ кочевников так и не уступил место западному искусству.

Семиречье негостеприимно приняло Александра Македонского; 80 пройденных им стадий к востоку от Сыр-дарьи в дневной переход его войск, о чем согласно (с несущественными вариантами) сообщают Арриан⁶ и Квинт Курций,⁷ говорят о том, что греки даже не дошли собственно до Семиречья. Таким образом в IV в. до н. э. не было непосредственного влияния культуры Запада на культуру кочевников Семиречья. Походы Эфтидема вряд ли достигли Семиречья, тем более Сибири, как это предполагает В. Тарн.⁸ Вместе с тем следует признать, что влияние грекобактров на культуру Семиречья было достаточно сильное, но оно не сопровождалось непосредственным заселением Семиречья, а проходило главным образом через торговые взаимоотношения. Такое положение оставалось до рубежа нашей эры. Изменяется оно лишь с первых веков нашей эры. В ранних памятниках Семиречья рубежа нашей эры в курганах кочевников появляются уже серии вещей, изготовление которых трудно относить к далеким от этих мест странам. Мы имеем в виду, например, керамику, сделанную

¹ А. Бернштам. Археологические работы в Казахстане и Киргизии. ВДИ, 4 (9), 1939. — Он же. Археологические работы в Семиречье. Краткие сообщ. ИИМК, вып. IV, 1940.

² Находки 1937 г. на оз. Иссык-куль не опубликованы и хранятся в Государственном Эрмитаже, в отделе „Искусство и культура Средней Азии“. См. также сбсрник в честь С. Ф. Ольденбурга (Лгр., 1934, стр. 477 и сл.), где опубликован жертвенник, найденный еще в 1912 г. под Алма-Атой.

³ М. Воеводский и М. Грязнов. Усуньские погребения на территории Киргизской ССР. ВДИ, 2 (3), 1938.

⁴ О наличии звериного стиля в эту эпоху в Северном При- тьяньшане см.: А. Бернштам. Берккаринская пряжка. О скифской традиции в сарматском искусстве. Известия КФАН (печ.). О замене грекобактрийских сюжетов местными сюжетами (замена позы Ганимеда — буддийской танцовщицей; Геракла с Бахусом — буддийским демоном *Atavika*, ведущим мальчика; античной Горгоны и Медузы — львом в хотанской терракоте: той же Горгоны — орнаментом и т. д.). См.: A. von Le Coq. Bilderatlas zur Kunst und Kulturgeschichte Mittelasiens. Berlin, 1925.

⁵ Этим влияниям посвящена большая литература. См. по Восточн. Туркестану: A. von Le Coq. Die buddhistische Spätantike in Mittelasien. Berlin, 1928. — Он же. Auf Hellas Spuren in Ost-Turkestan. Leipzig, 1926. По Индии см. классические работы: A. Foucher. L'Art Greco-Buddhique du Gandhara. London—Paris, т. I—1905, т. II—1918. — Он же. The Beginnings of Buddhist Art. Paris—London, 1917.

⁶ Арриан, кн. IV.

⁷ Квинт Курций, кн. VII, 34—35.

⁸ W. Tarn. The Greeks in Bactria and India. IV, Cambridge, 1938.

на гончарном круге, с лощением, резко отличную от местной керамики кочевников. Впрочем по ней еще трудно сказать, произошла ли она из Согда или из оазисов Восточного Туркестана, но во всяком случае она не изготовлена самими кочевниками. Таковы отдельные находки керамики в Кенкольском¹ и Берккаринском² могильниках. Видимо, в эту пору в Семиречье уже проникали мастера, быть может, в качестве военнопленных. Более выразительны находки на городищах.

Городища Семиречья в нижних слоях содержат инвентарь согдийского происхождения. Таковы, например, находки в нижних слоях Тараза³ (Джамбул) или городища Красная Речка.⁴ В серию находок входят терракоты и керамика с варварским подражанием восточноримскому солиду рубежа IV—V вв. Характерной чертой этих предметов является наличие влияния восточнотуркестанского стиля, вместе с типичными чертами собственно согдийской культуры, не изжившей в себе мощную струю греко-бактрийских традиций. Точной датировки для находок из нижних слоев семиреченских городищ пока еще у нас нет. Но во всяком случае, они относятся ко времени от III до V вв.

В плане связи с Согдом можно рассматривать статуэтку из цитадели Тараза (обломок ручки сосуда), как явно восходящую к авестийской Анахит, но лишенную скрупулезной прорисовки всех украшений, столь характерных атрибутов на согдийских образцах. Упрощенное и запоздалое по сравнению с Согдом „издание“ в Семиречье сюжетов согдийского происхождения является вообще характерной чертой находок в Семиречье. Отметим также такую вещь, как форму для лепки из глины мужской головы. В трактовке головы чувствуются черты гандарского искусства, профиль лица греческий. Единственной ей аналогией могут, по-моему, служить головы греко-бактрийских правителей на монетах.⁵ Спущенная на лоб стрела (?) сюжетно перекликается с айритамскими фризами из Термеза,⁶ а общая стилистическая трактовка не выходит за круг согдийских терракот.⁷ Любопытен сосуд из нижнего слоя цитадели Тараза, который, особенно в своей верхней части, приближается к среднеазиатской энохое, описанной Г. В. Григорьевым.⁸

Существенное значение имеет и характер первых земледельческих поселений в Семиречье. Это отдельные укрепленные дома, сложенные из дувала и сырцового кирпича. Они состоят из параллельно расположенных длинных комнат 1.5—2 × 6—8 м, крытых коробовым сводом. Дома были двух-, а возможно и трехэтажные (нижний этаж—подвал). Судя по тому, что такие дома, исследованные в городище Красная Речка уже в VII—VIII вв., были разрушены и перекрыты зороастрийскими кладбищами, их возникновение, естественно, следует относить к эпохе до VII в.⁹ Этим пока еще не-

¹ А. Бернштам. Кенкольский могильник (печатается в изданиях Гос. Эрмитажа).

² Краткие сообщения, IV, 1940, стр. 42—48.

³ ВДИ, 4 (9), стр. 169 и сл.

⁴ А. Бернштам. К исторической топографии Чуйской долины. ВДИ, 2 (11), 1940 (печ.).

⁵ К. Тревер. Проблема греко-бактрийского искусства. III Междунар. конгр. по иранск. искусству и археол. М.—Л., 1939.

⁶ М. Е. Массон. Археологические работы в Узбекистане за 1933—1935 гг. Там же, ср. табл. LV

⁷ Аналогичный штамп см.: A von Le Coq. Bilderatlas zur Kunst und Kulturgeschichte Mittelasiens, стр. 88, рис. 180. Согдийские терракоты см.: К. Тревер. Terracotas from Afrosiab. Leningrad, 1934.

⁸ Г. Григорьев. Тали-Барзу. Журн. „СОНАТ“, 2—3, 1938. — О н же. Городище Тали-Барзу. Труды Отдела Востока Гос. Эрмитажа, т. II, 1940.

⁹ О доисламском характере таких домов см.: Согдийский сборник, Лгр., 1944, стр. 23 и сл.

многочисленным материалом исчерпываются наиболее яркие данные, свидетельствующие о проникновении в Семиречье согдийцев переселенцев-колонистов. Мы уже отмечали выше, что трудно установить точную дату этого переселения. Если исходить из того, что в Восточном Туркестане уже в начале I в. были колонии согдийцев, то тогда представляется логичным включение Семиречья в эти хронологические рамки. Но дело в том, что у нас нет прямых данных к причислению вышеуказанных памятников, а особенно оседлых поселений, к числу непосредственных свидетельств колонизации в I в. н. э. Вызывает сомнение и датировка восточнотуркестанского материала.

Как известно, А. Штейн датирует найденные им в Дунь-Хуане согдийские рукописи I веком н. э. на том основании, что они лежали с китайскими документами этого времени.¹ Другую группу документов из Лоу-Лань он датирует, основываясь на том, что Лоу-Лань опустела в IV в. н. э.² Однако, как показал П. Пелльо, в Лоу-Лань была согдийская колония с VII по VIII в.³ Правда, появление последней могло быть вызвано второй согдийской колонизацией (об этом ниже). Вместе с тем нет данных утверждать, что Лоу-Лань опустела в IV в. Вэй-шу определенно утверждает, что „в 4-й год правления Тай-янь [439 г.] владетель [Шаньшань] отправил младшего своего брата Суянь на службу при дворе“⁴ (Шаньшань является древней Лоу-Лань).⁵ По свидетельству Вэй-шу владетели Лоу-Лань оказывали сопротивление соседним правителям. Отступая под натиском соседей, жители опустошили свое владение (V век!), но еще в середине V в., когда Вань Дугуй — китайский полководец — выступил против Лоу-Лань, владетель Лоу-Лань „Чжень-да со связанными впереди руками вышел и покорился“.⁶ Это опять же свидетельствует, что жизнь в Лоу-Лань не прекращалась. Как далее гласит китайский текст, Лоу-Лань не была разгромлена, а, наоборот, китайский двор отнесся к ней весьма благожелательно.

Приведенные данные говорят о том, что соображения А. Штейна о датировке согдийской культуры в Лоу-Лань требуют уточнений. Укажем еще на тот факт, что археологический материал из Лоу-Лань, относящийся к первым векам нашей эры, не имеет ярких черт согдийской культуры.⁷ Археологический материал весьма похож на коллекции, собранные нами в Кенкольском могильнике и Г Гейкелем в верховьях Таласа.⁸ Культура Лоу-Лань, обнаруженная А. Штейном, так же как культура Таласских катакомб, относится к I—II вв. н. э., но в ней нет ничего согдийского. В ранних терракотах Восточного Туркестана явно выступают черты гандарского искусства и просто индийского происхождения, а также сильные переживания греко-бактрийских элементов (например Хотан).⁹ В то же время раскопки в Согдиане показали, что

¹ A. Stein. A third Journey of Exploration in Central Asia, 1913—1916. The Geograph. Journ. 1916, стр. 25.—Ed. Chavannes. Les Documents Chinois, découverts par Aurel Stein dans les sables du Turkestan Oriental. Oxford, 1913.

² A. Stein. Ruins of Desert Cathay. London, 1912, стр. 394—396 — О н ж е. Serindia, стр. 673.— О н ж е. A third Journey, стр. 25.

³ P. Pelliot. Le Cha Tcheou Tou-Fou Tou King et la Colonie Sogdienne de la région du Lob Nor. JA, т. VII, 1916, стр. 111—123. Основатель и правитель этой колонии — выходец из Самарканда по имени K'ang Jen tien (стр. 121—123).

⁴ Вэй-шу, гл. 102, л. 2-6; у И. Бичурина (Собрание сведений о народах, обитавших в Средней Азии в древние времена, СПб., 1851) неправильно датировано это событие 436 г. (ср. ч. III, стр. 142).

⁵ Вэй-шу, гл. 102, л. 2-6

⁶ Вэй-шу, гл. 102, л. 3-а.

⁷ A. Stein. Innermost Asia, т. II, табл. XVI—XXVI.

⁸ H. Heikel. Altertümer aus dem Tale des Talas in Turkistan. Helsinki, 1918.

⁹ См. Путеводитель по залам Отдела Востока. Гос. Эрмитаж, Лгр., 1939, стр. 219

в Согде культура первых веков нашей эры иная, чем в Восточном Туркестане, и больше проникнута кушанскими элементами.¹

Также мы не можем принять датировки бумажных согдийских документов из Дунь-Хуан на основании найденных с ними китайских документов, написанных на деревянных дощечках. Китайские документы датированы I в.² Изобретение бумаги относится к началу II в. н. э. Бумага, изобретенная на юге Китая в провинции Чу китайцем Ts'ai Lun в 105 г. н. э., еще не скоро получила распространение у китайцев.³ Трудно предположить, чтобы согдийцы уже со II в. начали пользоваться в широких объемах (для частной переписки) бумагой, тогда как китайцы пользовались для письма еще деревом. Архив Дунь-Хуанской башни, где были найдены китайские, согдийские и кароштинские документы, мог быть случайного происхождения. Быть может и палеографические данные согдийских документов, не имеющих к стати дат, но в которых имеются арамейские буквы старого начертания, окажутся при вторичном рассмотрении палеографами не столь древнего характера.

По содержанию писем можно судить о наличии здесь, в Восточном Туркестане, согдийцев, но нет основания говорить о колониях, ибо приведенные в письмах названия колоний являются согдийской транскрипцией китайских селений. Таковы, например, ḡw'n — Дунь-Хуан, km'yḏ — Комул, kč'n — Гао-чан и kr'wr'n — Лоу-Лань.⁴ Вызывает также сомнение, что уже в начале II в. и Самарканд носил такое название. Согдийская транскрипция, согласно Рейхельту, точно передает имя „Самарканд“ (Sm'rknḏh),⁵ что скорее отвечает Самарканду VII в., а не II в. Идет ли здесь речь о собственно Самарканде или о колонии под тем же названием в Восточном Туркестане, сказать трудно. Характерно, что китайцы не знают Самарканда для времени Вэй-шу (VI—V вв.). Впервые термин „Самарканд“ встречается в бесспорной китайской транскрипции лишь в Тан-шу. Судя по Э. Шаванну,⁶ название „Самарканд“, возможно, появляется в Вэй-шу, но в очень спорной транскрипции. В этой связи, быть может, и собственное имя srγ⁷ следует читать не Сараг, как предлагает это Пелльо,⁸ а saγy — город в Чуйской долине,⁹ отождествляемый нами с развалинами городища Красная Речка.¹⁰ Обращаем внимание и на то обстоятельство, что оазис Иву, как он называется китайцами в Ханьское время, назван в документах km'yḏ || km'yl — Qomul.¹¹ Но под этим тюркским названием оазис Иву-Хами известен лишь с VI в.¹² Не можем не отметить и того факта,

¹ Это достаточно ясно показано в результате раскопок В. Григорьева под Самаркандом на городище Тали-Барзу.

² Ed. Chavannes. Les Documents Chinois. . .

³ Ф. Розенберг Согдийские „старые письма“, стр. 469.

⁴ H. Reichelt, ук. соч., ч. II, стр. 48 и 49. — Ф. Розенберг, ИОН, № 5, 1932, стр. 454—55.

⁵ H. Reichelt, ук. соч., стр. 53.

⁶ Ed. Chavannes. Documents sur les Tou-kiue (Turcs) Occidentaux. СПб., 1903, стр. 132.

⁷ H. Reichelt, ук. соч., стр. 53.

⁸ P. Pelliot. T'oung Pao, т. 28, вып. 3—5, 1931, стр. 458—460 (рецензия на труд H. Reichelt'a).

⁹ ВГА, т. VI (у Кудама и ибн-Хордадбега).

¹⁰ Ср. нашу статью „К исторической топографии Чуйской долины“ (ВДИ, печ.). Ср. ВДИ. 4 (9), 1939, стр. 180. Иная точка зрения у Миньорского (ук. соч., стр. 285, прим. 5).

¹¹ Ф. Розенберг, ук. соч., ИОН, № 5, 1932, стр. 455.

¹² Imbault-Huart. Les pays d'Hami ou Khamul, descriptions, histoire d'après les auteurs chinois. Bull. du Comité des travaux historiques et scientifiques, Section de Géographie, Paris, 1892. Ср.: P. Pelliot. Kao-Tsh'ang, Qoço, Houo'Tcheou, et Qarâ-Khodja. JA, Paris, 1912, II.

что кс'п || Гао-чан тоже неизвестен для младшей династии Хань. Имя Гао-чан появляется впервые лишь в китайском источнике Вэй-шу, который указывает, что „Цзинь назвал эту область — Гао-чан цзюнь“, ¹ т. е. не раньше второй половины III в., так как династия Цзинь существовала с 265 г. по 317 г. н. э. Сам термин „цзюнь“ свидетельствует здесь о первоначальном военном поселении.

Отсюда явствует, что мы не можем принять датировку „старых согдийских писем“ I—II вв. н. э., хотя эти письма и являлись, по существу, основой для построения теорий Ф. Розенберга о широкой торговой деятельности „полуфеодалов-полубуржуа“ согдийцев. Приведенные нами факты показывают, что „старые согдийские письма“ в лучшем случае не старше VI, а скорее всего VII в., т. е. относятся к тому времени, когда и возникает описанная П. Пелльо колония на Лобноре. Этим выводом мы не отрицаем возможности согдийской колонизации и в более раннее время, но подчеркиваем, что аргументация исследователей все же остается слабой, т. е. основывается на поздних письменных источниках.

К этому следует добавить, что все известные нам согдийские археологические материалы, происходящие из китайского Туркестана и датированные I в. н. э., в действительности могут быть отнесены ко времени V—VI вв. ²

Как мы старались показать выше, в Семиречье вопрос о колонизации согдийцами решается аналогичным путем. Характерным фактом является то положение, что китайцы, описывая Семиречье для I—II в., не упоминают совершенно о согдийцах и их культуре, не говорят ничего об оседлых поселениях. ³

Объяснить это незнанием или невниманием с их стороны нельзя. Ведь говорят же они об оседлых поселениях Ферганы еще для более раннего времени (например известный Чжан-Цянь). ⁴ Характерно, что усунь в V в. дают китайским посланникам Тун-Юань и Гао-Мин проводников и переводчиков, когда они отправляются в Фергану и Шаш. ⁵ Несомненно, что этому знакомству усунь были прежде всего обязаны тесным связям, возникшим с присогдийскими странами со времени согдийской колонизации Семиречья.

Свидетельством того же порядка является отмеченный Сюань-Цзаном (VII в.) в качестве органического явления для Чуйской долины факт наличия согдийцев и их поселений, возникших несомненно задолго до его приезда, т. е. до 630-х гг. ⁶ Такими поселениями и являются, например, развалины тепе Краснореченского городища.

Не утверждая окончательной и точной даты начала первой согдийской колонизации Семиречья, а вслед за этим и Восточного Туркестана, мы вместе с тем считаем возможным отрицать датировку этой колонизации, предложенную в литературе, т. е. I в. н. э. По археологическим материалам начало колонизационной деятельности согдийцев

¹ Вэй-шу, гл. 101, л. 13-а.

² Мы имеем в виду появление в стенных росписях VI—VII вв. Восточного Туркестана (Кызыл, Кучарский оазис) сасанидского круга. С Олденбург. Русская Туркестанская экспедиция. Спб., 1914, стр. 67 (воспроизведения на стр. 68, рис. 57, стр. 50, рис. 47, Туюк Мазар)

³ Цянь-Хань-шу, гл. 96-б. — Ср.: K. Shiratori. Ueber die Wu-sun-Stämme in Centralasien. RO, т. III, вып. 2—3, 1902.

⁴ F. Hirth. The Story of Chang K'ien, Chinas Pioneer in Western Asia. JAOS, т. XXVII.

⁵ Вэй-шу, гл. 102, л. 1-б. О раннем Согде н. э. K. Shiratori. A Study on Su-t'ê or Sogdiana. MRDTB, Токуо, 1928, стр. 81 и сл.

⁶ Си-юй-цзи, л. 8-б. Сюань Цзан отмечает, что „все поселения подчинены тюркам“ и вся страна от Суяба на запад называлась Су-ли. т. е. Согдом: Си-юй-цзи (л. 9-а).

можно скорей всего относить к промежутку времени между III—V вв. н. э. Этот период колонизации мы называем для Семиречья первым периодом согдийской колонизации, когда колонии согдийцев представляют еще обособленное культурное и социально-экономическое явление в среде кочевников Семиречья.

С VII в. изменяется характер взаимоотношения культурных явлений Семиречья и Согдианы.

Прежде всего следует указать, что культурное влияние Согдианы увеличивается по объему и значению. На ряду с привнесением в Семиречье элементов художественного творчества, несомненно, связанного с греко-бактрийским искусством, согдийцы прочно завоевывают себе место в ряде областей ремесла и других сторонах экономической жизни. Так, например, появляются архитектурные налеты, украшавшие внутренние стены домов, в виде греческой пальметки, найденные на городище древнего Тараза.

Особо ярко выступает согдийская передача излюбленного сасанидского мотива орнаментации: круг из точек, заполненный внутри сюжетным или орнаментальным рисунком. Распространение этой орнаментации выходит за пределы Семиречья, но, несомненно, с ним связано. Такие орнаментальные комбинации известны нам трех типов. Во-первых — это глиняный налет в виде круга, обрамленного бугорками и с геометрическим рисунком внутри, например найденный в одном богатом тюркском погребении в Монголии на р. Тола,¹ и аналогичные круги в виде штампованного орнамента на керамике из Семиречья; во-вторых — сасанидский круг с рисунком китайского мотива (лотоса) внутри, аналогичный орнаменту на шелковых тканях, найденных в Монголии (Тола)² и на Алтае (р. Катанда);³ в-третьих — сасанидские круги с изображениями внутри горных козлов теке, обнаруженные нами на фрагменте глиняного столика „достархан“, найденного около цитадели городища Ак-Пешин (недалеко от Токмака, Киргизия). Наличие сасанидского круга, особенно в сочетании с лотосом, больше всего должно быть обязано семиреченским согдийцам, которые в своем ремесле причудливо сочетали излюбленные мотивы двух великих цивилизаций, посредниками между которыми они являлись.

Быть может мастерству согдийских ремесленников, живших в среде кочевников Семиречья, обязано появление так называемых „поделок“ на сюжеты сасанидских блюд, известных нам по случайным находкам, хранящимся в Эрмитаже,⁴ и по недавним находкам на Енисее.⁵ В последнем случае мы видим, однако, столь выразительные элементы степного искусства, что можем предполагать и самостоятельную традицию, лишь сомкнувшуюся, а возможно и повлиявшую на сюжет сасанидских изображений.⁶

В круг памятников, связанных в той или иной мере с согдийским мастерством второй согдийской колонизации, должна быть отнесена и керамика, что мы уже отмечали в печати.⁷

¹ Г. Боровка. Археологическое обследование среднего течения р. Толы. Сб. „Северная Монголия“, II, стр. 78.

² Г. Боровка, ук. соч., стр. 74.

³ А. Захаров. Раскопки акад. В. Радлова в 1865 г. Тр. ГИМ, М., 1926, т. IV, вып. 1.

⁴ См. также: А. Спицын. Случайные находки близ Семипалатинска. ИАК, 12, стр. 76—77.

⁵ Л. Евтюхова и С. Киселев. Десятый сезон раскопок Саяно-Алтайской экспедиции ИИМК и ГИМ. Краткие сообщения, III (см. подробнее: ВДИ, 4(3), 1939).

⁶ К. Тревер и И. Орбели. Сасанидский металл. М., 1935. Ср. табл. 3, 5, 6, 9, 14, 15. Особенно разительно сходство с изображением на сасанидском блюде, где Шапур II охотится на львов (табл. 6).

⁷ Археологические работы в Казахстане и Киргизии. ВДИ, 4(9), 1939.

Все вместе взятое показывает, что с VII в. мы имеем сильное увеличение роли и значения согдийской культуры. К этому времени в Северном При Тяньшанье, в долинах р. Чу и Таласа, мы наблюдаем появление городов, генетически связанных с ранее бывшими здесь поселениями. Тип этих городов с цитаделью, шахристаном и рабадом идентичен мавераннахрским городищам, где они являлись следствием исторического развития предшествующих согдийских поселений. Следовательно, и здесь согдийская колонизация не прекратилась, а, наоборот, усилилась, что дало возможность к возникновению города мавераннахрского типа.¹ Факты, заключенные в письменных источниках, разъясняют это положение. Они показывают, что с конца VI в., вследствие внутренних конфликтов и социальных противоречий, в Согдиане созрели условия для нового массового движения согдийцев в Семиречье, в частности из Бухары. Причины эти неоднократно отмечались И. Марквартом и были названы им „тиранией Абрюя“.² Новую трактовку этого эпизода дал С. Толстов.³ Для нас важно в данном случае сообщение персидского историка Нершахи, подтвержденное китайскими источниками о массовом переселении согдийцев в VII в., якобы основавших город Хамукат, ибо оно свидетельствует о второй колонизации края. Следует отметить, что согдийцы могли попадать в Семиречье в качестве военнопленных во время, походов тюрок в Согд, напр. тюркского кагана Яньду (конец VI в.) или Мочжо (начало VIII в.).⁴

Согдийцы были в среде тюрок и до VII в., о чем свидетельствует Менандр, повествующий о посольстве Земарха.⁵ Нершахи сообщает о том, что „по прошествии некоторого времени, власть Абрюя возросла, он стал жестоко править этой областью, так что терпение жителей истощилось. Дехканы и богатые купцы ушли из этой области в сторону Туркестана и Тараза, где выстроили город и назвали его Хамукат“⁶ Это с несомненностью свидетельствует, что письменный источник верно отразил версию о новой колонизационной волне в Семиречье. Быть может с этой второй согдийской колонизацией связано появление и основание согдийской колонии в Лоу-Лань, о которой писал П. Пелльо.⁷

Многочисленные переселения согдийцев были и во время арабского завоевания Семиречья в первой половине VIII в.

С этой второй колонизацией мы можем связать и курсивное согдийское письмо на ручке сосуда из городища Красная Речка,⁸ равно как и распространение согдийского письма в Семиречье. Здесь произошло приспособление согдийского письма к тюркскому, ибо здесь мы обнаружили древнейшее уйгурское письмо, написанное согдийско-„уйгурской“ вязью. В то время как на Востоке надгробные стелы тюркских

¹ В. Бартольд. История культурной жизни Туркестана. Лгр., 1929, стр. 27 и сл.

² L. Marquart. *Eranschachr nach der Geographie des Moses Xorenaci*. Abh. GWC, т. III, 1899—1901. — Он же, вместе с J. J. M. Groot. *Das Reich Zabul und der Got Lun vom 6—9 Jahrhundert*. Festschrift Eduard Sachau zum siebzigsten Geburtstage. Berlin, 1915, стр. 254. — Он же. *Wehort und Arang*. Leiden, 1938.

³ С. Толстов. *Тирания Абрюя*. Историч. сб. III, М.—Л., 1939.

⁴ Суй-шу, гл. 84; ср.: Тан-шу, гл. 140-6; И. Бичурин, ук. соч., ч. I, стр. 267, 324 и сл. (О походах тюрок в Согд); П. Мелиоранский. *Памятник в честь Кюль Тегина*. ЗВО, т. XII, вып. II—III.

Менандр в „Византийских историках“ С. Дестуниса (СПб., 1861). Так, напр., посол тюркского кагана Маниах, который ездил в Византию, и на посольство которого в ответ выехал Земарх — был согдиец.

⁶ Нершахи. *История Бухары*. Перев. Н. Лыкошина под ред. В. Бартольда. Ташкент, 1897, стр. 12.

⁷ Pelliot. JA, т. VII, 1916.

⁸ А. Фреймая. *Древнейшая согдийская надпись*. ВДИ, № 3, стр. 135 и сл.

и уйгурских каганов писались еще руническим письмом,¹ в Семиречье уже бытовал согдийский шрифт на тюркских монетах.² Не к уйгурам непосредственно, а через тюргешей Семиречья перешло от согдийцев это письмо и стало культурным приобретением тюркских народов. Первое тюркское письмо согдийским шрифтом обнаружено не в уйгурских документах, как это принято считать, а на тюргешских монетах VIII в.

Вторая согдийская колонизация была отлична от первой. Она, во-первых, была многоэтапной, причем четко выделяется второй этап в связи с арабским завоеванием и походами саманидов: Нух ибн-Асада (840) и Исмаила Самани (893—894).³ Но сама согдийская культура в IX в. доживает свои последние дни не только в колониях, но и в метрополии. Здесь, в Семиречье, она становится составной частью культуры тюркских кочевников. Сообщения Махмуда Кашгарского о том, что согдийцы приняли одежду и нравы тюрков, что жители от Баласагуна до Испиджаба говорят и по-согдийски и по-тюркски, причем „уже не было людей, которые бы говорили только по-согдийски“, свидетельствует об ассимиляции согдийцев местным тюркским населением.⁴

Подведем краткие итоги. Согдийская колонизация имеет два ясных периода развития. I период согдийской колонизации (III—VI вв.) не завершился ассимиляцией согдийцев местным населением. Роль согдийцев среди племен кочевников Семиречья в первом периоде ограничивалась торговлей и взаимоотношениями, не перераставшими в органическое сплетение культуры согдийской с местной кочевой. II период согдийской колонизации, отмечаемый с конца VI в., связан с бухарской эмиграцией и, вместе с тем, является периодом постепенной ассимиляции согдийцев с тюрками-кочевниками, приведшей к полному

¹ Ср. надпись на трехязычном памятнике из Монголии (тюрко-согдийско-китайском): „Этого неподобного, из неба возникшего, счастливого, бывшего геройского мудрого небесного уйгурского кагана письмо“. Т. е. уйгурский каган пишет руническим письмом на памятнике, в котором имеется согдийская надпись. См.: W. Radloff. АТМ, III, L., стр. 91—92.

Сведения об этом памятнике и литературу вопроса см.: Olaf Hansen. Zur sogdischen Schrift auf dem Dreisprachen Denkmal von Karabalgasun, Helsinki, 1930, стр. 14.

Первая фраза согдийского текста повторяет смысл рунической надписи. Памятник датируется 800—805 гг. Положение, аналогичное вышеуказанному, имеется и в более ранних текстах уйгурских каганов, напр. стела Моюн-Чура. Текст в честь победы Моюн-Чура над восточными тюрками в 745 г. написан особой уйгурской руникой. См. издание этого текста: G. Ramstedt. Zwei Uigurische Runeninschriften in der Nord Mongolei. Journal SFOug XXX, 1913. Ср.: А. Бернштам. Руническая надпись в уйгурской рукописи Записки ИВАН, т. VII. Здесь я отмечаю, что руника у уйгур бытовала, как исключение, еще в XII в. В Селенгинской стеле Моюн-Чура см. строчку: „свои вечные [букв. тысячелетние и десяти тысячелетные. — А. Б.] письмена и знаки я там [район Утукена. — А. Б.], велел сочинить [и врезать — А. Б.] в плоский камень“. См. „Селенгинский текст“, стр. 9—10. Руническое письмо тюркских памятников первой половины VIII века достаточно хорошо известно (знаменитый текст Кюль Тегина).

² А. Бернштам. Тюргешские монеты. Труды Отдела Востока Гос. Эрмитажа, т. II, стр. 105 и сл. Вряд ли можно принять мнение В. Радлова о том, что уйгурская рукопись Chuastuanit относится к IV столетию и происходит из северного Притяньшанья (W. Radloff. Chuastuanit, das Bussgebet der Manichäer. СПб., 1909, стр. V). Наиболее ранняя, видимо, рукопись уйгурским шрифтом издана Le Coq'ом (Türkische Manichaica aus Chotscho, I. Anhang АКАВ, Berlin, 1911). Однако ее датировку первой половиной VIII в. оспаривает W. Henning (Argi and the „Tochariens“, BSOS, т. IX, ч. 3, 1938, стр. 552). На возможное возражение, что руника могла бытовать у уйгур только на каменных стелах, как более удобное письмо, чем вырезывание уйгурской вязи, укажем, что еще в IX в. известны целые книги, написанные уйгурской руникой, напр. „Книга предсказаний“ — Irq bitik. См.: V. Thomsen, D-r M. A. Stein's Manuscripts in turkish „runic“ script from Miran and Tun-Huang. YRAS, 1912 (яв. вып.), и целый ряд других документов из Восточного Туркестана.

³ В. Бартольд. История культурной жизни Туркестана, стр. 27. Действия Нух ибн-Асада были собственно ограничены пределами Испиджаба, в то время как Исмаил ибн-Ахмед доходил до Тараза и его округа.

⁴ В. Бартольд. К вопросу об языках согдийском и тохарском, стр. 36 и сл.

растворению их культуры в среде последних. Окончание этого периода падает на конец IX в. Выявленные в последнее время археологические материалы говорят о том, что эта колонизация имела менее „чистый“ характер, чем первая. Наряду с согдийцами, прежде всего видную роль в колонизации играли христиане-сирийцы.¹

А. Н. Бернштам

ОРГАНИЗАЦИЯ РЕМЕСЛА В САМАРКАНДЕ XV—XVI вв.

Уже при Тимуре Самарканд превратился в крупнейший ремесленный центр Средней Азии. Ремесло и впоследствии играло преобладающую роль в экономической жизни города. Однако вопросы ремесла и жизни ремесленного населения в Средней Азии для этой эпохи освещены еще слабо. Наша статья посвящена двум вопросам, касающимся истории ремесла в XV и XVI вв. — видам ремесел и тенденции их развития, а также общественному положению и организации ремесленного населения. Важный материал в отношении первого из указанных вопросов дает топонимика города, которая сохранилась в большом количестве для этих двух веков.

Многие пункты города Самарканда XVI в., в первую очередь базары, а также кварталы, носят названия отдельных видов ремесла. Такие названия для города феодальной эпохи, конечно, не случайны. Каждый такой пункт в действительности был занят ремесленниками данной профессии. Подтверждение этому мы находим между прочим у Бабура, писавшего о Самарканде конца XV в. Он специально отмечает эту особенность города и пишет, что в нем „каждый вид ремесла имеет свой особый базар“.² Список таких базаров мы можем составить по сборнику казийских документов XVI в.,³ в котором мы находим следующие названия: базар ткачей (баззозон), базар мастеров палаток, базар мастеров веревок, базар столяров, базар кузнецов (кольбандон-подковщиков), базар медников, базар седельщиков, базар мастеров верблюжьих седел, базар валяльщиков кошм, базар дрогистов (аттарон).

Следует отметить, что приведенный список далеко не исчерпывает общее число базаров, известных в это время. По меньшей мере еще столько же упоминается в источниках, однако, чаще всего они названы по именам отдельных лиц или различных религиозных учреждений, ничего не говорящих о виде ремесла, которое сосредоточено на данном базаре.

Столь же характерными являются названия кварталов по профессии заселявших их ремесленников. К таким кварталам относятся следующие: квартал золотошвей, квартал мастеров сафьяна, квартал кузнецов, квартал литейщиков котлов, квартал каменотесов, квартал сапожников, квартал мясников, квартал боен, квартал пекарей.

К ним можно отнести квартал хумдонак (обжигательной печи), где, повидимому, жили керамисты.

Приведенный список названий ремесел является сам по себе показательным. Далекое не для всякого другого периода истории Средней

¹ В. Бартольд. О христианстве в Туркестане в домонгольский период. ЗВО, т. VIII, вып. 1—2. — А. Я. Борисов. Сирийская надпись из Тараза. Изв. КФАН (печ.).

² The Babur-nama, V. I, transl. by A. Beveridge, стр. 81.

³ Казийские документы XVI века. Изд. Узкомстариса, Ташкент, 1937. В этом издании воспроизведены только образцы отдельных категорий документов. Автор пользовался самой рукописью, хранящейся в Ташкентской Гос. публичной библиотеке УзССР. Не привожу пагинации для отдельных названий, так как это сделано мною для другой работы.