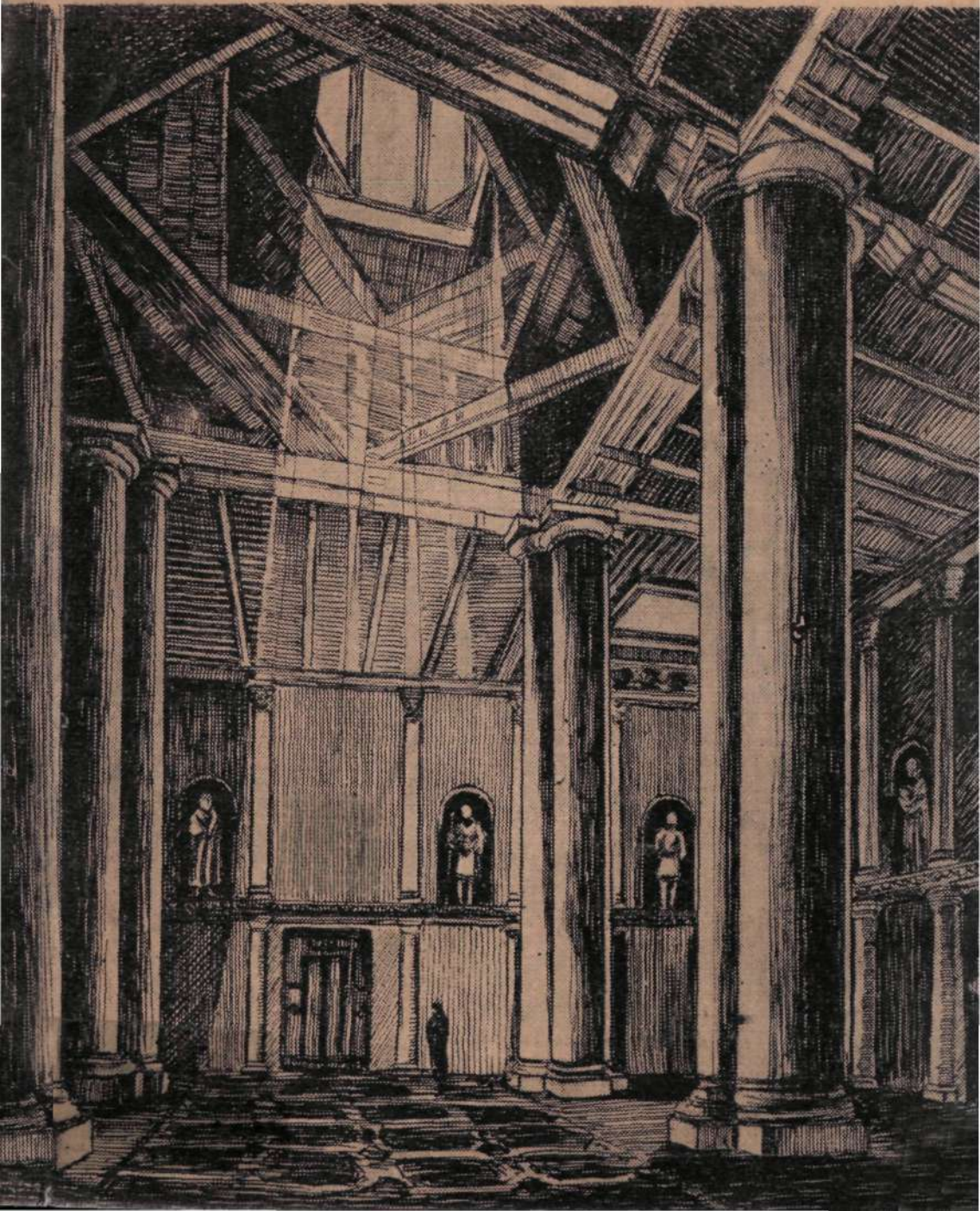


# HUCA



МИНИСТЕРСТВО КУЛЬТУРЫ ТУРКМЕНСКОЙ ССР  
ОТДЕЛ ОХРАНЫ ПАМЯТНИКОВ КУЛЬТУРЫ

---

Г. А. ПУГАЧЕНКОВА

# НИСА

*(КРАТКИЙ ПУТЕВОДИТЕЛЬ)*

ТУРКМЕНСКОЕ ГОСУДАРСТВЕННОЕ ИЗДАТЕЛЬСТВО  
*Ашхабад—1958*

## ОГ РЕДАКЦИИ

Коммунистическая партия и наше Советское правительство уделяют поистине огромное внимание вопросу охраны и сбережения памятников древней материальной культуры нашего народа, призывают изучать свое богатое наследие. Выпуском настоящей научно-популярной брошюры-путеводителя, об одном из выдающихся памятников истории Туркменистана—древнем городе Ниса, положено начало большой и полезной работы по пропаганде изучения широкими кругами нашего народа истории своего родного края.

Этот небольшой труд может послужить научно-методическим пособием для лекций и бесед, экскурсий и походов к историческому памятнику.

---

## ОБЩИЕ КОНТУРЫ ИСТОРИИ НИСЫ

У подножья Копетдага, на землях селения Багир близ Ашхабада, среди зелени колхозных садов, виноградников и огородов высятся развалины древних городищ. Давно оплыли их мощные крепостные стены, и лишь всхолмления былых построек, древние монеты, обломки кирпича, старинной посуды, стекла свидетельствуют, что когда-то здесь кипела жизнь.

Еще в прошлом столетии русские исследователи высказали предположение, что руины эти являются остатками города Нисы, упоминаемого античными и средневековыми авторами. Предположению этому соответствовало и местное туркменское наименование городищ — Койне-Нусой и Тязе Нусой (т. е. Старая и Новая Ниса). Однако некоторые зарубежные ученые вплоть до недавнего времени настойчиво помещали древнюю Нису то близ Нишапура, то в Мидии.

Окончательно разрешить вопрос о местоположении этого города было суждено советским археологам. Археологические работы, развернутые в 30-х годах Туркменкультом и особенно активно с 1946 года и до настоящих дней Южно-Туркменистанской Археологической Комплексной Экспедицией (ЮТАКЭ) Академии Наук Туркменской ССР на старых городищах в Багире, с несомненностью подтвердили, что Ниса находилась именно здесь. Больше того, — читая в процессе полевых исследований, разведок и раскопок „книгу земли“, советские археологи раскрыли многие яркие страницы неписанной истории города — его экономики, быта, культуры, охватывающие почти 2500-летний промежуток.

Уже в IV — I тысячелетиях до н. э. в предгорной полосе Копет-Дага, по течению ручьев и саев жило оседло-земледельческое население. Остатки их поселений, насыщенных керамическим, каменным, бронзовым инвентарем, в большом числе зарегистрированы археологами от Кизыл-Арвата до Каахка, Душака, Меана. Следы поселения II тысячелетия до н. э. отмечены и там, где позднее сложился город Ниса. В I-м тысячелетии до н. э. нынешний Ашхабадский район входил в состав Парфиены, — земли „парфов“, или „парфян“.

Первое историческое упоминание Парфиены содержится уже в Авесте, священной книге зороастризма, начальные гимны которой отражают преломленные сквозь призму народных мифов события движений народов в реальной географической среде. Упоминается Парфиена и в Бехистунской надписи Дария Гистаспа (VI в. до н. э.); в эту пору она составляла одну из податных областей — сатрапий могущественного государства Ахеменидов. В IV в. до н. э. Парфиена входит в состав империи Александра Македонского, а вскоре после его смерти — эллинистической державы Селевкидов. В середине III в. до н. э. происходят восстания ряда среднеазиатских народов против владычества греков, результатом чего является их отложение от Селевкидов.

Парфиена была центром одного из таких восстаний, во главе которого стояли братья Аршак и Тиридат. На базе коалиции местных племен и народностей ими основано было самостоятельное парфянское царство, во главе которого около четырех с половиной столетий стояли представители династии, именовавшей себя по имени основателя Аршакидской. Социальный строй парфянского государства определяли развитые рабовладельческие отношения.

Именно в этот период Ниса переживает процесс интенсивного развития. Ниса уже не поселение, но крупный античный город, главный в области Парфиены, родовая резиденция царствующего дома.

Во II—I вв. до н. э. Парфянское государство переживает пору блестящих военных успехов и политического могущества. Уже при Митридате II парфянские владения простираются до Сирии на западе, до Индии на востоке. Парфия выступает как могущественный и

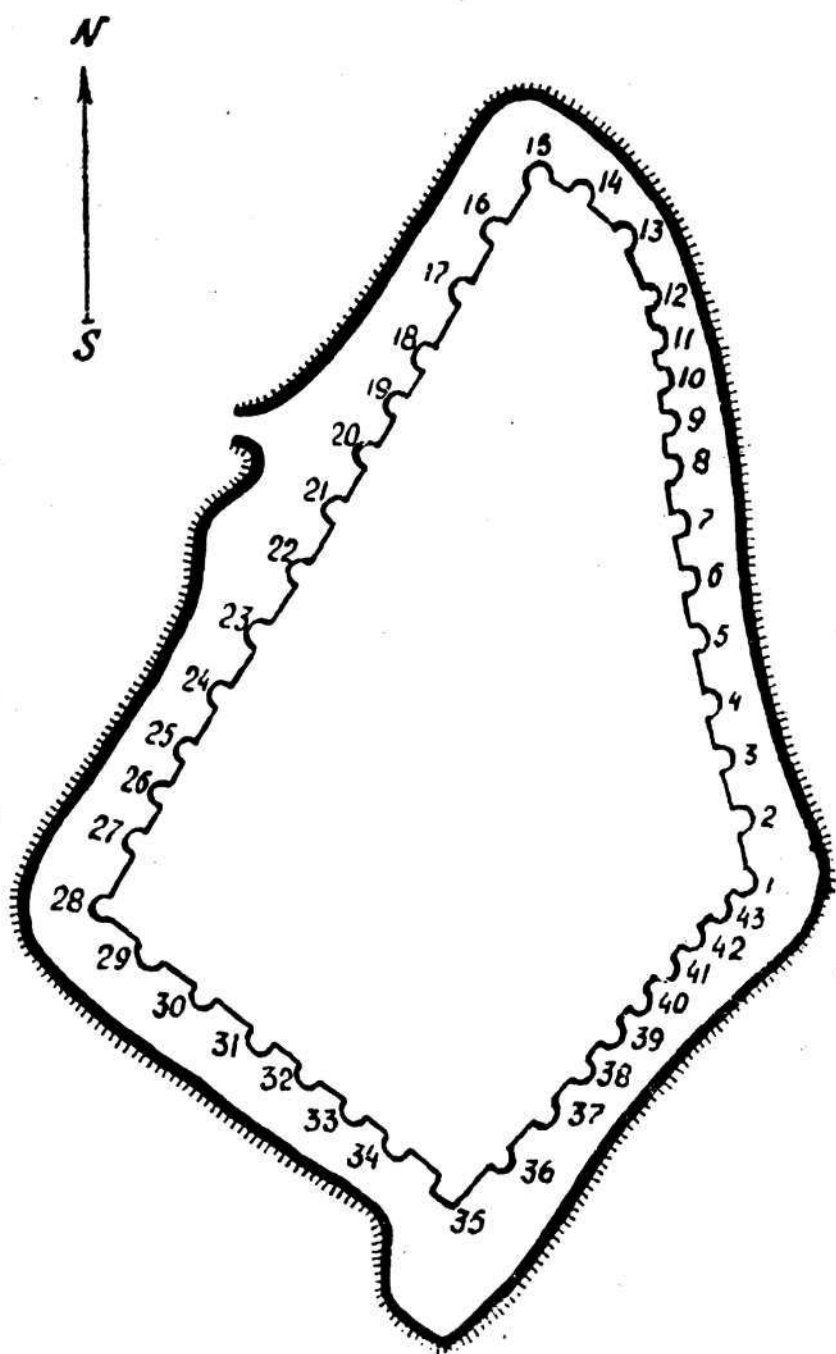


Новая Ниса. Схема расположения башен и помещений.

достойный соперник Рима. В I в. до н. э. армия римского полководца Красса терпит позорное поражение. Двадцать тысяч римлян легло на поле сражения, десять тысяч было взято в плен и выслано на поселение в Маргиану (современная Марыйская область); „значки“ — знамена римских легионов были, в виде наглядных трофеев, вывешены в парфянских храмах. И лишь 30 лет спустя, когда в силу ослабления общегосударственного единства в парфянской среде, военное счастье изменило парфянам, значки были возвращены по договору в Рим.

Парфянские цари сохраняли особое отношение к области Парфиена и к Нисе, где зачиналась их государственная мощь. Здесь осуществлялись торжественные захоронения членов династии, здесь у границы городской черты (но не в пределах ее) была воздвигнута при Митридате I особая царская крепость, остатками которой является городище Старая Ниса. В одном из парфянских документов, найденном при раскопках, заключено ее древнее наименование: Митридатокерт.

При возведении крепости был использован естественный холм. С помощью сбитой глины — пахсы, ру-



Старая Ниса Схема расположения башен.

ками многих тысяч рабов его ещё нарастили в высоту, основав как-бы мощную платформу, выровненную по верху. Крепость получила в плане очертания неправильного пятиугольника, площадью до 15 гектар, вытянутого с севера на юг. Из блоков пахсы и главным образом из крупного сырцового кирпича отстроили мощные стены, которые на всем протяжении укрепили прямоугольными башнями общим числом 43. Особенно мощные бастионы фланкировали углы. В одном из них располагались крепостные ворота, заключавшие сложный внутрибашенный проезд, который в случае прорыва оказался бы ловушкой для врага. Подступ к воротам (которые всегда являются самым уязвимым местом крепостной обороны) был затруднен устройством особого отлого поднимающегося вдоль стены въезда-пандуса. Таким образом наступающие вынуждены были бы карабкаться по пандусу на протяжении 200—250 м. под непрерывным ливнем стрел, каменных ядер, расплавленных веществ, низвергаемых на них сверху защитниками крепости.

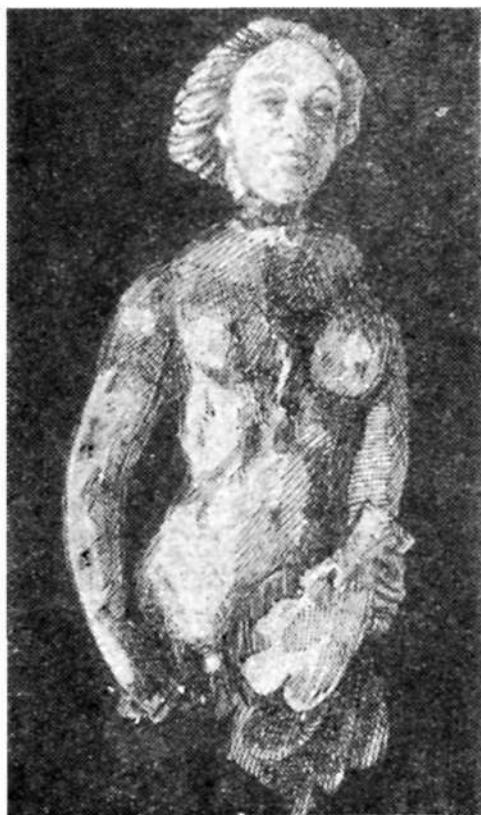
С точки зрения античной техники нападения и защиты Митридатокерт представлял собою неприступную твердыню. За стенами его парфянские цари могли чувствовать себя в полной безопасности не только при нападении внешних врагов, но и в период восстаний собственных подданных, неизбежных в условиях острой классовой борьбы, присущей ант. гонистическому обществу.

Внутри крепости располагалось множество строений. Роскошно и привольно жилось здесь членам царствующего дома. В южном участке высился большой многокомнатный дворец. Особенно парадно был оформлен главный зал. Он квадратен в плане (около 20×20 м.). Мощные, почти трехметровой толщины стены в нижней половине были выбелены алебастром и оформлены кирпичными полуколоннами. Во втором ярусе стены были окрашены в тёмно-красный цвет, расписаны по краям орнаментами и тоже оформлены колоннами. Но эти колонны — особой конструкции, представлявшие собой толстый древесный ствол, обмазанный глиной и оштукатуренный поверх алебастром.

Между верхними колоннами были устроены ниши и в них размещены глиняные, окрашенные статуи (вы-



сотою до 2,5 м. каждая). Найдены они при раскопках в обломках, но тем не менее устанавливается, что статуи были мужские и женские. Женщины—в длинных, драпирующихся до пят одеждах, в ярко-красных головных уборах. Мужчины—с бородами и лицами в панцях и плащах, в характерных для парфянского костюма мягких штанах, драпирующихся горизонтальными складками. Видимо, это были условные портреты царей и цариц из династии Аршакидов.



Фигурка—завершение ритона.

Сам зал, предназначенный для торжественных собраний и аудиенций, являлся как бы „Залом обожествленных предков“. Перекрытие его было деревянным, основанным на стенах и на четырех мощных кирпичных столбах; свет проникал сверху через световой фонарь. На полах были разостланы роскошные ковры. По словам Страбона и Плиния парфяне славились изготовлением великолепных,

особо окрашенных ковров, технологические и художественные традиции которых может быть через многие столетия перешли в мастерство искусных туркменских ковровщиц.

Дворец имел множество комнат—обширных палат и интимных покоев, парадных лестниц, соединявших его этажи и кордегардии для стражи, замкнутый дворик с портиком — навесом, основанным на выбеленных кирпичных колоннах. С восточной стороны строения дворца спускались к обширным бассейнам, вокруг которых, вероятно, был разбит парк.



Восточный фас крепостных стен Старой Нисы.

В южной части комплекса располагалась группа культовых сооружений. Мощная квадратная в плане башня сплошной сырцової кладки вздымалась на 13—15 метров от подошвы. Эта храмовая башня заключала вверху святилище, где на специальном возвышении, под балдахином, стояла посвятельная статуя. Башню обводил по контуру замкнутый коридор, к которому примыкал особый круглый храм.

Внутренний диаметр храма достигал 17 м. Стены его, как и в Квадратном зале, были расчленены на два яруса: гладко оштукатуренный нижний и расчлененный колоннами верхний, где располагались глиняные статуи богов. Зал этот также был ооконтурен по квадрату обводным коридором. Вероятно жрецами при храме состояли члены царствующего дома. Из исторических источников известно, что основатель династии, Аршак, был обожествлен своими потомками. Может быть именно его статуя стояла когда-то в храмовой башне Нисы.

В северной части Старой Нисы находился комплекс строений иного рода. Здесь был крупный квадратный дом (около 60 м. в стороне), заключавший первона-

чально 12 больших комнат, сгруппированных вокруг двора. Комнаты эти продолговатой формы, с суфами-лежанками вдоль стен, с четырьмя колоннами на оси, поддерживавшими главный прогон балочного перекрытия. После некоторых перестроек в нём появилось ещё 10 малых камер и Г-образный коридор. Проходы всех комнат были наглухо замурованы, единственный вход вёл во двор дома, под навесы. На закладках проходов обнаружены остатки сероглиняных комьев с отиснутыми на них разнообразными парфянскими печатями. Здание заключало особые хранилища, как полагают, связанные с посвятельными реликвиями заупокойного культа Аршакидов.

После падения династии в III в. н. э. произошло беспощадное разграбление хранившихся здесь ценностей, однако кое-что было грабителями оставлено, потеряно, брошено, но даже эти жалкие остатки свидетельствуют об исключительном разнообразии и ценности хранившегося тут инвентаря. Чего здесь только не было! Предметы вооружения—железные панцири, крупные щиты (один из них украшен фигурами орлов), стрелы. Богатые, с позолотой, ткани. Остатки царского трона, части которого вырезаны были из слоновой кости. Разнообразная утварь—глиняные фляги и амфоры, стеклянные бокалы, флаконы, фиалы.

Особенно оригинальными оказались рогообразные сосуды—ритоны. Выточены они из бивней слонов, имеют изогнутую форму крупного рога, завершённого на конце фигурой какого-либо фантастического существа (крылатого человекобыка, крылатого человекоконя—кентавра, крылатого льва-грифона и др.). Верхняя, расширяющаяся часть ритона украшена рельефным фризом. Сюжеты изображений очень разнообразны: здесь можно видеть и парфянизированных эллинских богов—Зевса, Геру, Афины, Посейдона и др., различные сцены вакхического характера—с плясками, приводом и заклинанием жертвенных животных и пр., покровительниц учёности—муз, держащих складные таблички—дитихи, и многое другое. Эти крупные ритоны (ёмкость иных из них достигала 2—3 литров) предназначены были не для повседневного обихода, но для свершения ритуальных возлияний в честь парфянских и греческих богов. Известно, что Аршакиды

культивировали у себя при дворе греческие обычаи и моды, даже на монетах своих они чеканили титул „филэллинос“, т. е. „любитель эллинского“.

Среди находок из северного комплекса Старой Нисы есть вещи явно привозные; в числе их великолепные мраморные статуи восточно-эллинистической школы II в. до н. э. Особенно хороши изображения полунагой женщины, бородатого сатира, юной богини в драпирующихся одеждах.

О широких международных связях Нисы (и вообще области Парфии) свидетельствуют находки монет Александра Македонского, селевкидских царей, причерноморского государства Понт, среднеазиатского Греко-бактрийского царства, и предметов иноземного ввоза—египетских сосудов, разнообразных раковин из Индийского океана и др.

С восточной стороны близ Квадратного дома обнаружен комплекс больших хумхана-винных складов, где стояли крупные корчаги—хумы для вина. В процессе раскопок археологами было сделано замечательное открытие: большое количество парфянских документов из хозяйственного архива II—I вв. до н. э. Документы писаны кистью, черной краской на обломках битых хумов; в науке такие черепки с надписями принято обозначать греческим словом „остракон“. Документы эти, расшифрованные группой советских ориенталистов, оказались написанными на малоизвестном в науке парфянском языке, разновидностью арамейского шрифта. Число остраконов из Старой Нисы превышает полторы тысячи. Большая часть их содержит предписание на взнос вина с того или иного виноградника из податных окрестностей Нисы.

Кроме Квадратного дома и хумхан обнаружены остатки примыкавших к ним подсобно-хозяйственных и производственно-бытовых помещений.

Сам античный город располагался на месте городища Новая Ниса. Его неправильный контур, видимо унаследованный от древнего поселения, был при парфянах обведён мощной крепостной стеной, фланкированной прямоугольными башнями. В южной части размещалась возвышенная цитадель, также обнесённая крепостными стенами. В цитадели располагались правительственно-административные здания, государ-



Мраморная статуя из Старой Нисы (из материалов ЮТАКЭ).



Остракон. Архив парфянских хозяйственных документов  
(из материалов) ЮТАКЭ.

ственные склады зерна и вин, жилища аристократии.

Жилые кварталы рабовладельческой знати размещались по преимуществу на территории собственно — города. В северо-западном участке его, близ крепостной стены находился культовый комплекс. В III—II вв. до н. э. здесь был отстроен красивый храм, обведённый колонным портиком, а с I в. до н. э. начал слагаться некрополь — группа погребальных камер парфянской аристократии. Жилые дома малосостоятельных слоев населения теснились в северной части города. Стены их были глинобитными, смазанные глиной полы устилались циновками.

Ниса имела очень обширный пригород, также обнесённый крепостным валом. Здесь располагались усадьбы рабовладельцев, с садами и виноградниками; как и современный Багир, Ниса утопала в их зелени.

Падение в 226 г. н. э. дома Аршакидов, владения которых вошли в состав иранской державы Сасанидов, отразилось на судьбах Нисы. Желая искоренить в памяти потомства всё, что было связано с ненавистной низвергнутой династией, сасаниды истребили многовековые парфянские анналы. Судьба уничтожения постигла и родовое гнездо Аршакидов, Старую Нису — Митридатокерт. Археологи наблюдают здесь картину жестокого, преднамеренного разрушения зданий, разграбления ценностей и полного заброса городища, жизнь в котором надолго замерла.

Между тем Ниса — город продолжала существовать. Однако и здесь происходит сокращение жизни. Но причины этого определяются не сменой династий, а более глубокими социально-экономическими потрясениями. В IV—V вв. области Туркменистана переживают пору распада и гибели рабовладельческого строя, на смену которому в VI—VII вв. приходит новая общественная формация — феодализм. В период кризиса крупные античные города хиреют и резко сокращаются в размерах, а малые гибнут. Судьбы этой не миновала и Ниса, где в IV—V вв. едва теплится жизнь. Город начинает оправляться лишь в VI—VII вв. (в эту пору области Южного Туркменистана входят его владения феодализирующегося Сасанидского государства). Однако в VII веке Ниса вновь переносит тяжелый удар в связи

с арабским завоеванием. Соппротивление жителей было сломлено арабскими захватчиками в значительной мере благодаря предательству местной знати. Правитель Нисы сам явился к ним с изъявлением знаков покорности. Арабы наложили на область Нисы налог-харадж в сумме 300000 дирхемов, тяготы которого целиком легли на плечи трудового населения.

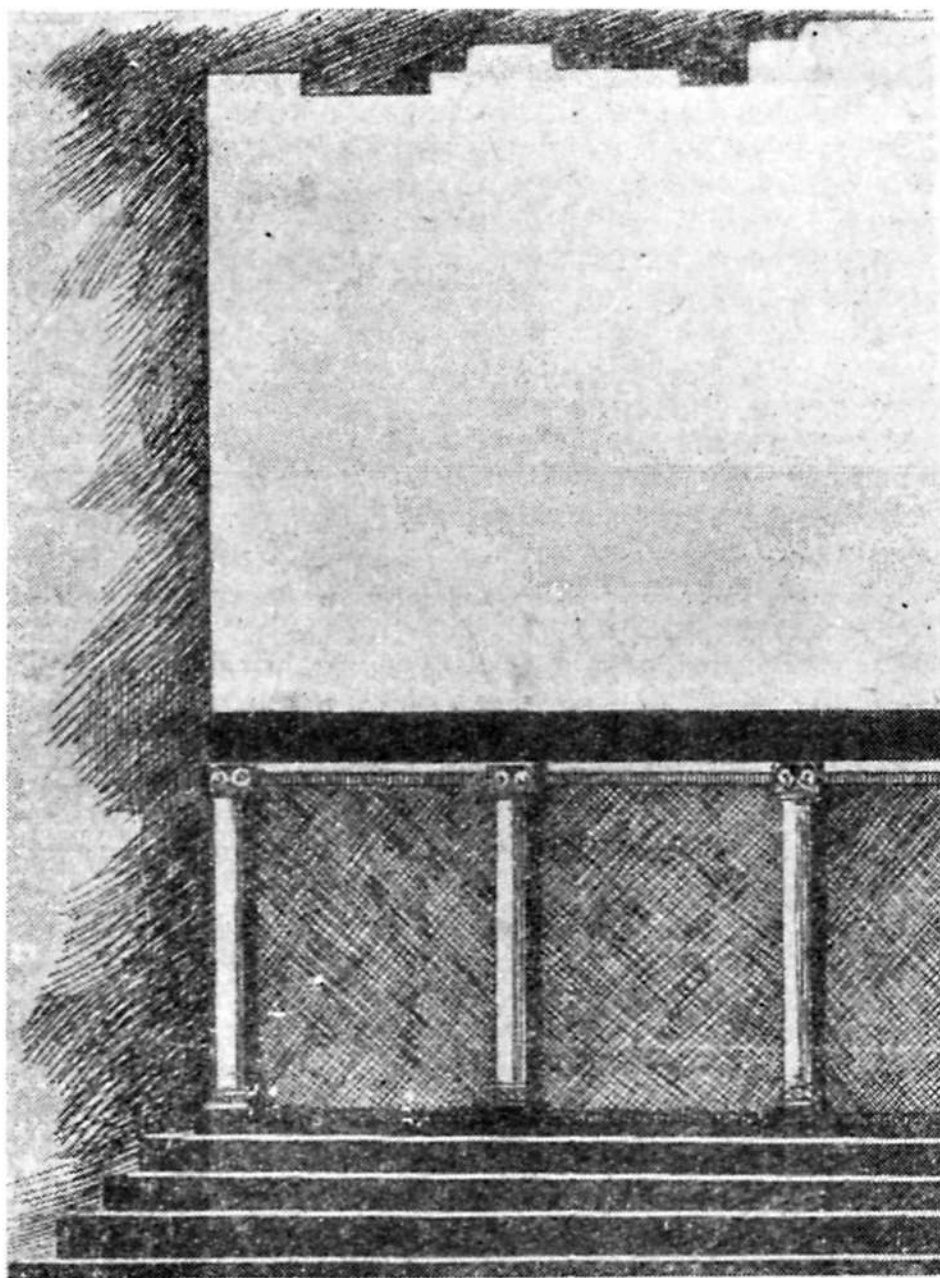
Лишь на исходе VIII столетия и особенно в IX — X вв., когда Хорасан переживает новый подъём активного формирования феодального строя, Ниса вновь предстаёт, как быстро развивающийся феодальный город. Жизнь в ней кипит. Средневековая Ниса — главный город одноимённой области, которую арабские географы X века именуют „житницей Хорасана“. Зерновые культуры составляют одно из главных её богатств. Множество огородов было разбито близ города и селений: особенно славились в средневековье нисийские баклажаны.

В самой Нисе получают развитие ремесленные производства. Последние располагались в основном в пригороде — рабаде, обнесённом особой внешней стеной. Здесь на территории урочища Сардова сохранились остатки большого комплекса ремесленных и рыночных кварталов, где трудились гончары, железных дел мастера, медники, стеклодувы, где купцы вели активную торговлю, где в многочисленных постоянных дворах пребывали пришедшие издалека караваны. Мастерские и лавки группировались по производственному признаку.

Изготовленная нисийскими ремесленниками массовая продукция отличалась большим мастерством. Очень хороша керамика — чаши, блюда, кувшины, расписанные яркими красками в виде разнообразных орнаментов, часто с изображением птиц. Разноцветные стеклянные сосуды, употреблявшиеся в основном как тара для парфюмерии и лекарств, очень тонки и изящны по формам. Бронзовые изделия украшались гравировкой. В Нисе выделялись также хлопчатобумажные и шёлковые ткани, вывозившиеся далеко за пределы области.

Десять больших уличных артерий пересекали город, идя к воротам в окружавшей его стене. Ниса утопала в куще садов, среди которых высились красивые зда-





Стена красной камеры из Новой Нисы (реконструкция Г. А. Пугаченковой).

ния. И однако, беспокойная политическая обстановка, непрерывающаяся борьба феодальных правителей за власть, приводят к тому, что ко второй половине X века город и область опустошают междоусобия. Географ Макдиси так характеризует в это время Нису:

„Ниса—город обширный, здоровый и красивый, изобилующий водой и жизненными благами; в нём деревья переплетаются друг с другом, плоды в нём прекрасные; соборная мечеть изящна, хлеб чист; базар расположен рядами, в нём есть ценные и редкие вещи. У них один (религиозный) толк и постоянная дешевизна, вместе с тем у них есть фикх, литература, происхождение и генеалогия, храбрость и недоступность для врагов. Там мало домов без сада и проточной воды. К ней (Нисе) относятся большие селения, но в них всякие бродяги, её уже опустошила междоусобица и завладели её поместьями хорезмийцы“.

В конце X века Нисою ненадолго овладевают правители Хорезма — Мамуниды. В начале XI в. в Нисе протекают заключительные эпизоды борьбы за власть последнего представителя бухарской династии Саманидов — Мунтасира. Во втором десятилетии того-же века Ниса — объект притязаний и борьбы между Мамунидами и Газневидами. К 1035 году Нисою овладевают туркмены-сельджуки, часть которых еще раньше перекочевала в эту область.

С этого времени, вплоть до конца XII века Ниса продолжает развиваться как крупный феодальный город, не игравший особо заметной роли в политической жизни Хорасана, но оставшийся важным экономическим центром. Город лежал на одном из больших торговых путей. В нём широко процветали всевозможные ремёсла и торговля как продуктами сельского хозяйства, так и изделиями различных ремесленных производств. В Нисе продолжали изготавливать разнообразные ткани. Искусные умельцы — местные гончары выделывали посуду; безглазурную, украшенную гравированным или штампованным орнаментом, а также покрытую белыми, голубыми, зелёными глазурями, иногда — с ажурным, просвечивающим узором. Медных дел мастера чеканили тончайшие орнаменты на чашах, светильниках, котлах.

Территория Нисы заметно возросла. В городе возводится ряд больших кирпичных зданий — домов бога-

чей, культовых сооружений — мазаров, ханака, медресе. Осуществляются работы по городскому благоустройству: сооружение канализационной системы, возведение бань. Остатки одной из этих бань, вскрытые археологами на территории цитадели сохранили на стенах красивые росписи, выполненные яркими, водостойкими красками. В обширном пригороде — рабаде функционируют рынки и ремесленные производства. Многочисленные усадьбы феодалов были разбросаны среди зелени садов и виноградников. У предгорьев Копет-Дага простиралось обширное кладбище, где располагалась загородная мечеть — намазга.

Сам город в эту пору хорошо укрепляют. На гребнях былых парфянских валов возводятся мощные крепостные стены с многочисленными башнями. По свидетельству историка Несеви (начало XIII в.), уроженца этого города, „Ниса была из удивительнейших крепостей, построенных на холмах. К её особенностям принадлежало то, что она была очень велика и вмещала много народу, не было никого из населения города, был ли он богатым или бедным, у кого бы не было в ней дома. В середине её была выстроена другая крепость для правителей, выше той, и вода текла из неё в ту, которая ниже её...“ Источник этот, бесперебойно обеспечивавший Нису водою в дни осад, действует на городище до наших дней, подавая воду на разбитые здесь огороды.

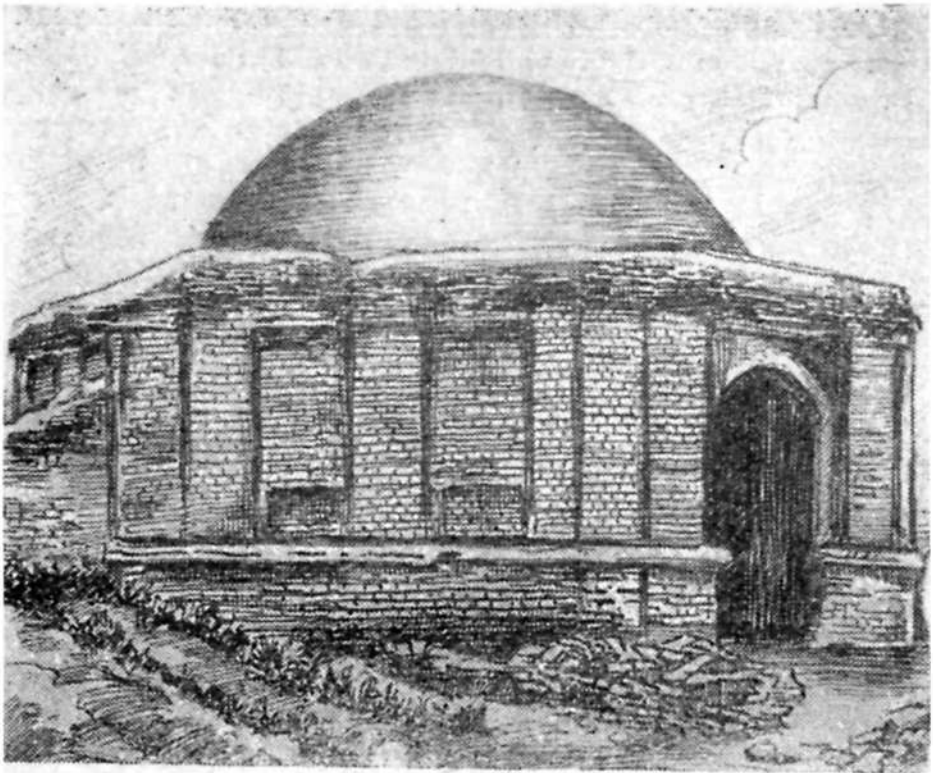
Именно великолепные крепостные качества Нисы побудили в 1202 г. хорезмшаха Мухаммеда, опасавшегося измены со стороны жителей Нисы, срыть её стены, а часть территории, в виде символического назидания, перепахать под посевы. Мероприятия эти, разумеется, резко ослабили обороноспособность города. А между тем в скором времени его настиг новый, еще более жестокий удар.

В 1220 г. к Нисе приближаются орды монголов Чингиз-Хана. Везир Нисы принимает меры к укреплению города, привлекая к работам почти всё трудоспособное население; однако за короткий срок удаётся возвести лишь стены, подобные дувалам, ограждающим сады. Несеви, современник и очевидец многих событий, так описывает то, что разыгралось при появлении монголов близ нисийских твердынь:

„Они двинулись на неё (Нису) со всеми видами войск — многочисленные, как чёрная ночь. Они осадили крепость её 15 дней, не ослабляя боя ни днём ни ночью. Против неё было установлено 20 катапульта, которые тянули пехотинцы, собранные из областей Хорезма. А они (монголы) гнали пленных под прикрытиями-палатками вроде таранов, сделанными из дерева и покрытыми кожами, — и если бы они вернулись, не доставив их к стене, им отрубили бы головы. Они делали так, пока не пробили в стене брешь, которую нельзя было заделать, затем все татары надели свои боевые кольчуги и напали на крепость ночью, овладели стеной и расположились на ней, а жители Нисы скрылись в свои дома. Когда же настал день, татары спустились к ним со стены и погнали их на поля за садами... Было убито 7000 человек.“

Последствия монгольского погрома были ужасающи. Ниса на время почти обезлюдела. И лишь на исходе XIII столетия город оправляется вновь. Правда, масштабы его далеко не достигают былых размеров, но с этого времени отмечается строительство на старых пепелищах новых зданий. Некоторые из них были богато украшены. Так, в одном из домов в цитадели панель была облицована фигурными плитками, вывезенными из знаменитого центра иранской керамической продукции, Кашана. На двух этих плитках изображены старик и юноша, причем вокруг фигур начертаны стихи мистико-эротического содержания. Функционирует в Нисе местный центр мусульманства — ханака Серави. В городе вновь возрождается гончарное производство, хотя качество керамики заметно снижено сравнительно с предшествующей эпохой.

Известный подъем городской жизни в Нисе продолжается до XV века включительно. В эту пору, когда Хорасан входит во владения державы Тимуридов, центр культурной деятельности смещается в Герат. Ниса — лишь провинция, в поддержании которой тимуриды, однако, были кровно заинтересованы, так как сельское хозяйство области приносило им значительные доходы. В городе в эту пору процветают ремесла. Изготавливается превосходная посуда, напоминающая по типу китайский фарфор. Работают искусные резчики по камню. Образцом их работы служит донныне сохранившееся



Мавзолей Али-Абу-Даккака.

превосходное надгробие некоей знатной женщины Ал-Джалилы, где на тёмном, твёрдом камне вырезаны изящные орнаменты и витиеватые надписи.

В XVI—XVII столетиях, в связи с неуклонным нарастанием противоречий феодальной общественной системы, на территории Туркмении разгорается острая политическая борьба. Области Туркменистана становятся объектом притязаний и борьбы между узбекскими и иранскими феодалами, осложненной межплеменной рознью отдельных туркменских племен. В эту пору, по выражению восточного историка „красавица Ниса постоянно находилась в объятьях чьего-либо желания“. Всё это пагубно сказывается на общем уровне городской жизни и культуры.

Город сохранил красноречивые следы этой неспокойной эпохи. Многочисленные бреши и спешные закладки в крепостных стенах; каменные ядра у подножья их; почти заброшенный пригород; резкое сокращение заселённой территории в самом городе; отсутствие ка-

ких-либо значительных строительных мероприятий — всё это наглядное отражение того неуклонного упадка городской жизни, который переживает Ниса. Всё более сокращаются здесь ремесленные производства, керамика становится всё грубее, художественная продукция почти сходит на нет.

В результате разразившегося в XVIII веке кризиса феодальной системы, Ниса в 20-х годах XIX в. окончательно прекратила своё существование. Город совершенно опустел, великолепные полотнища его крепостных ворот были перевезены в Анау, поля заглохли, вдоль заброшенных источников разрослись камыши, где появились кабаны.

В конце второго десятилетия XIX в. район Нисы был захвачен текинцами и у подножья её городищ начинает слагаться селение Багир. Особенности родовой организации этого туркменского племени, находившегося на стадии перехода от кочевничества к оседлости, и беспокойная обстановка постоянных набегов и столкновений определяют собою расселение у кала — укрепленных байских усадеб. Кала были обнесены высокими глинобитными стенами, фланкированы башнями на уголках и по фронту; нередко строились динги — отдельно стоящие смотровые и крепостные башни. Каждая кала при нападениях служила для защиты групп населения, проживающих на прилегающих участках и обрабатывавших здесь свои поля. В XIX в. в Багире было свыше двух десятков кала; руины некоторых из них — Кул-Мерген кала, Коурма-кала, Клыч-кала можно видеть и в наши дни. Но вообще в советское время совершенно утратив свою социальную функцию и будучи помехой в запашке колхозных полей, калы мало-помалу разносились и почти исчезли.

Так, на основе многолетних изысканий советских исследователей, в самых общих чертах реконструируется почти двух с половиной тысячелетняя история Нисы, одного из самых крупных городов античного и феодального Туркменистана и одного из древнейших городов на территории Советского Союза.

---

## МАРШРУТ ПО НИСЕ

Автобус Ашхабад — Багир подвозит туриста к конечной остановке у чайханы в центре так называемого Нижнего Багира. Отсюда, поднявшись по дороге на геологическую террасу Верхнего Багира, он увидит вздымающийся над купами деревьев обширный холм Новой Нисы.

Не доходя до неё, вправо от пути, среди виноградников и капустных огородов бросаются в глаза какие-то бугры и ямы. Это следы Сардовы — крупного средневекового ремесленно-торгового квартала, где обнаружены обильные остатки ремесленных производств — керамического, стекольного, металлообрабатывающего.

Влево, метрах в трёхстах к юго-востоку от городища высится небольшой мазар Баба-Алимес. В этой скромной глинобитной постройке имеется обширная поздняя сагана — намогильник, в которую вмазаны куски прекрасного старинного надгробия, вытесанного из тёмного камня. Углы его были оформлены изящными витыми колонками, поверхности покрыты резным орнаментом с обильными арабскими надписями. В основном это религиозные тексты, но в фигурной пятилопастной абочке имеется также надпись исторического содержания. Она гласит, что намогильник принадлежит женщине из духовного сословия сейидов, Ал-Джалиле, дочери покойного сейида Ахада, сына эмира Мухаммеда Салали. Дата смерти её — месяц раджаб 820 г. мусульманского летоисчисления, т. е. август или сентябрь 1417 г. нашей эры. Отдельно вмазана в позднюю сагану высокая „чираг-хана“, род восьмигранного каменного столба, увенчанного куполком и имевшего нишку для возжигания поминальных светильников — чирагов. Все

границы чираг-ханы также покрывает причудливо-орнаментальная вязь арабских письмен. Перед нами прекрасный памятник местной художественной резьбы по камню начала XV столетия.

Неподалеку от мазара Баба-Алимес, на участке одного из колхозников есть небезинтересный этнографический памятник; крупный камень с углублением в нём, отдалённо напоминающий след копыта. В народе считают, что это след Дульдудуля — волшебного коня арабского халифа Хазрета-Али. Культ Дульдудуля, широко распространённый в туркменской среде, имеет очень древнюю основу, уходящую за грань ислама. Он связан с традициями коневодства, с селекцией и воспитанием великолепных чистокровных аргамаков, которыми славились ещё парфяне и которые были сохранены туркменским народом вплоть до наших дней. Ещё недавно к камню Дульдудуля окрестные жители приводили своих лошадей и жеребят, осуществляя многократный круговой обход с тем, чтобы привлечь на них благословение священного коня.

А теперь поднимемся с северо-восточной стороны на городище. Его окружают остатки мощных, фланкированных башнями крепостных стен, отстроенных ещё в парфянскую эпоху и неоднократно ремонтировавшихся в средние века. Ниса имела единственные ворота, к которым вёл довольно крутой пандус, донныне служащий главным въездом. Территория города внутри его стен занята огородами и деревьями, и лишь у самых границ сохранились бугры былой застройки.

В северо-западной части, у края стены видны остатки некрополя парфянской знати. Вскрытые археологами погребальные камеры в большей части обрушились при землетрясении 1948 г., но и сейчас ещё кое-где сохранились следы красных штукатурок, покрывавших стены и полы. В восточном же секторе города находился богатый квартал XV в., где можно подобрать черепки красивой посуды, напоминающей китайский фарфор.

Тенистая аллея подводит к подножью цитадели, которая на 8—10 м. вздымается над самим городищем. Здесь высятся руины мощных сырцовых стен и башен; многочисленные обкладки и надстройки их — свидетельство многократных восстановлений цитадели в несо-



койную эпоху непрекращавшихся феодальных войн и столкновений.

Крутой подъём ведёт к единственному въезду. Вы поднимаетесь наверх и перед вами словно бы лунный цирк, огромный кратер, изрытый бесчисленными ямами: в течение многих десятилетий селитроносный, пропитанный органическими остатками культурный слой раскапывался окрестными жителями и увозился для активизации почвы на поля. Вот почему тут так затруднительны археологические раскопки. Тем не менее и здесь левее въезда были вскрыты остатки хозяйственных складов парфянского времени, почти в центре цитадели — руины бани XII в. с орнаментальной настенной росписью, а в юго-восточном секторе — помещение винного склада, где обнаружены крупные античные пифосы-хумы и несколько парфянских документов I в. до н. э., писанных на черепках.

Всё городище покрыто горами выброшенных при отсеве земли фрагментов старинной посуды и строительных материалов. Характерен плоскоплиточный, квадратный жжёный кирпич средневековья, иногда встречаются глазурованные облицовочные плитки и даже орнаментированные изразцы. Очень разнообразна керамика. Здесь можно поднять черепки сосудов парфянской эпохи (III в. до н. э. — III в. н. э.) — розово-красного теста, необычайно плотной и тонкой структуры; керамику ранне-феодальной поры (V—VIII вв.), заметно огрубленную, порой украшенную толстым наклепным валиком, примятую пальцами; значительно более совершенную керамику IX—X вв., очень тонкого сечения, сероватого, реже желтоватого цвета, иногда с лёгким линейным орнаментом, а также глазурованную — то с разноцветными подтёками, то с коричнево-чёрной, жёлтой, зелёной росписью, где наряду с отвлечённым орнаментом встречаются изображения птиц, то, наконец, с коричневыми арабскими надписями почерка куфи на белом фоне; значительно обогащаются типы цветной поливной керамики в XI—XII вв.: широко используются яркозелёная и голубая полива, причём особенно изысканные типы посуды изготавливаются не на глиняной основе, но на тонком белом черепке (кашин), иногда с ажурным просвечивающимся под поливой орнаментом; в XIII—XIV вв. керамика грубеет, здесь характерны

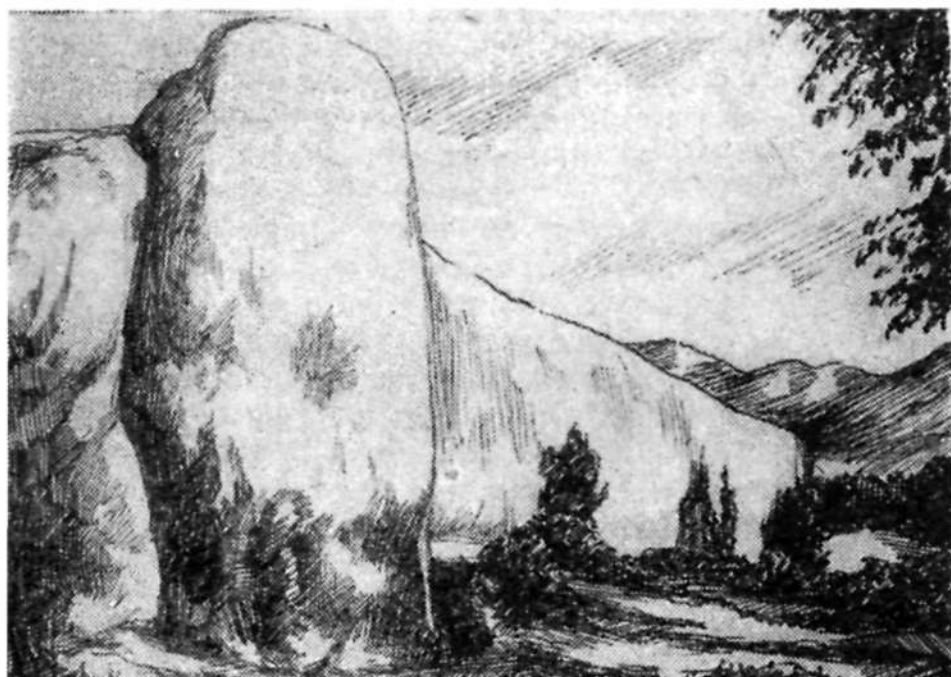
росписи лиловато-чёрной краской под голубой поливой; для XV—начала XVI вв. типична свободно-живописная роспись синей краской по белому фону, на кашинной основе, напоминающая китайские фарфоры типа „кобальт“; в XVI—XVII вв. взамен синей росписи используются более мутные лилово-чёрные и зеленоватые краски, но разрабатывается также новый тип—ярких янтарно-желтых и медово-коричневых расцветок; глазурированная керамика последних столетий (XVIII—XIX вв.) очень груба, свидетельствует о резком падении городского ремесленного производства. Встречаются на городище куски сосудов (главным образом котлов) из серого камня-стеатита, привозившегося в средние века из окрестностей г. Туса и служившие для варки пищи. Многочисленны фрагменты разноцветного стекла, широко использовавшегося в быту в феодальную пору.

Поднимемся на южную грань стены цитадели Нисы, где она сохранилась лучше всего. Здесь открывается великолепная перспектива: отвесная гряда Копет-Дага, откуда тянутся вереницей круглые воронки заброшенных кяризов с одной стороны, далеко уходящая равнина с другой, а у подножья раскинулся утопающий в зелени Багир.

Отсюда можно ясно увидеть ведущие на юг остатки глинобитного вала, опоясывавшего былой пригород Нисы, мавзолеей Али-Абу Даккака и руины мечети Намазги, а потом, спустившись вниз по верблюжьей тропе, и пройти к ним.

Мавзолей Али-Абу Даккака был полностью перестроен в XIX в., но видимо, план и общий архитектурный тип его повторяет более древнее сооружение. Это восьмигранное здание из жжёного кирпича, перекрытое куполом. Внутри имеется крупный надгробник — сагана. Множество тряпичных люлек и куколок, или просто цветных лоскутков привязано вокруг — это суеверные туркменки и курдянки приходят умолять святого даровать им дитя.

Али-Абу — историческая личность, упоминаемая в средневековых источниках. Прозвище его Даккак (сукновал) свидетельствует, что то был представитель ремесленной среды, видимо владелец крупной мастерской. Жил он в Нисе в X—начале XI вв., когда и отстроил на свои средства ханаку Серави. В ней про-



Туг—кала. XIX века.

живал известный в ту пору шейх Ахмед-Наср. Остатки последней можно ещё „прочитать“ по рельефу метрах в 300 западнее Новой Нисы. Ханака — это странноприёмный дом для дервишей, членов суфийских сект, которые к тому времени начинают широко распространяться в Хорасане.

В народе все эти подлинные имена и даты давно забыты и багирские старики связывают с Али-Абу легенду, будто бы был семилетний мальчик—богатырь, живший во времена завоевания арабами Хорасана, взятый в поход Хазретом Али и погибший здесь во время сражения у Нисы. После победы над „неверными“ Хазрет Али распорядился возвести над погребением отрока купольную усыпальницу.

От мавзолея почти до самых гор тянется огромное кладбище, отмеченное каменными бугорками и обкладками старых могил. На окраине его высятся развалины мечети Намазга. Здание было воздвигнуто в XII в из камня (стены) и кирпича (своды), но пришло в упадок

в результате многократных землетрясений, особенно — при недавнем землетрясении 1948 г. То была особая загородная мечеть, предназначенная для встречи двух больших годовых праздников мусульман — курбан и фитр, куда сходились в эти дни все жители Нисы и прилежащих селений. Намазга расчленена на три отдела (центральный — обширный, боковые — малые), открытых арками на северо-восток, в сторону молитвенной площади.

На отвесных склонах Копет-Дага видны на почти неприступной ныне высоте пещеры. Они ещё не обследованы; не исключена возможность, что некоторые из них в какие-то давние времена, когда естественный рельеф мог быть иным, были обжиты древним человеком.

От Намазги нетрудно спуститься к подножью Старой Нисы, которая возвышается неподалеку. Ещё и сейчас откосы платформы и стен делают затруднительным подъём на это городище. Но вот посетитель вскарабкался на гребни стен: здесь ясно видны оплывы фланкирующих башен и угловых бастионов. Высота их от основания достигает 8—15 метров (в древности она была почти в полтора раза большей), толщина стен местами до 5—6 м.

Внутри городища прежде всего бросаются в глаза два обширных бугра, северный и южный, с многочисленными раскопанными помещениями.

В так называемом южном комплексе Старой Нисы Южно-Туркменистанской Археологической комплексной экспедицией полностью вскрыт большой, 20-метрового пролёта Квадратный аудиенц-зал. Когда то он был оформлен в двух ярусах настенными колоннами с глиняными статуями в верхнем из них; четыре мощных четырёхлопастных несущих столба в центральном квадрате поддерживали главные балки перекрытия. В зале отчетливо видна картина мощного землетрясения, опрокинувшего статуи, колонны и столбы ещё в V в. н. э. Вокруг зала расположена группа вспомогательных помещений и коридоров, к северу от него — замкнутый дворик с колонным портиком, а южнее — круглый храм и храмовая башня, обведённые сводчатыми коридорами.

В северной части городища вскрыт Квадратный дом,

в котором хранились посвященные реликвии парфянских царей. Рядом с ним — винные склады — хумхана, ещё сохранившие кое-где остатки хумов-корчаг, и целая группа производственных и иных подсобно-хозяйственных помещений. Немало построек и иных остатков парфянской материальной культуры хранится в оплывших буграх древнего Митридатокерта, раскопки которого продлятся ещё долгие годы.

С южной гряды крепостных стен Старой Нисы, среди садов и огородов Багира видны отдельные „лысые“ бугры — основания былых раннее-феодалных усадеб; остатки глинобитных стен и башен — дингов туркменских кала XIX столетия; небольшая, расшатанная землетрясением 1948 г. мечеть XX в. и близрасположенный поздний мазар некоего Бабаджана. Но всё это уже, по существу, поглотил новый социалистический Багир, центр большого колхоза, застраивающийся по определённому плану, селение, в котором есть школа, больница, электростанция, в котором почти исчезли контуры античного и средневекового пригорода Нисы. И лишь два больших городища — Койне-Нусой и Тязе-Нусой, взятых на государственную охрану, как выдающиеся памятники истории культуры Туркменистана, высятся над Багиром, зримо вещая о далеких событиях, о пронесшихся веках и о многих поколениях людей — созидателей, чей труд и чья жизнь запечатлены в многометровых археологических толщах этих оплывших руин.

---

Г. А. ПУГАЧЕНКОВА  
Н И С А  
*(Краткий путеводитель)*

Туркменгосиздат

Редактор *К. Адыков*  
Техредактор *В. Н. Абрамов*  
Корректор *Е. Шамардина*

Сдано в набор 10.VII-1978 г. Подписано в печать 9.X-1978 г.  
Формат 84×108<sup>1</sup>/<sub>32</sub>. Физ. печ. л. 1. Условн. печ. л. 1,64.  
Учетно-изд. л. 1,34. Тираж 2000 экз. Заказ № 606.  
ТГИЗ № 4335. Бесплатно

Туркменгосиздат. Ашхабад, Гоголя, 17-а  
Полиграфкомбинат. Ашхабад, Советская 46.

Бесплатно.